



*We engineer, you drive*

**Rába Járműipari Holding Nyrt.**

## **ÉVES JELENTÉS**

**a 2013. december 31-vel végződő évre**

**Magyar Számviteli Szabályok szerinti, auditált adatok alapján**

**Győr, 2014. április 17.**



*We engineer, you drive*

## **Tartalomjegyzék**

Független Könyvvizsgálói Jelentés

Éves beszámoló a Magyar Számviteli Szabályok szerint

Vezetőségi jelentés / üzleti jelentés

Nyilatkozat

## FÜGGETLEN KÖNYVVIZSGÁLÓI JELENTÉS

### A RÁBA Járműipari Holding Nyrt. közgyűlése elé terjesztett éves beszámolóról

A RÁBA Járműipari Holding Nyrt. részvényeseinek

#### Az éves beszámolóról készült jelentés

Elvégeztük a RÁBA Járműipari Holding Nyrt. (a „Társaság”) mellékelt 2013. évi éves beszámolójának a könyvvizsgálatát, amely éves beszámoló a 2013. december 31-i fordulónapra elkészített mérlegből – melyben az eszközök és források egyező végösszege 19.862.088 eFt, a mérleg szerinti eredmény 370.911 eFt nyereség –, és az ezen időponttal végződő évre vonatkozó eredménykimutatásból, valamint a számviteli politika meghatározó elemeit és az egyéb magyarázó információkat tartalmazó kiegészítő mellékletből áll.

#### *A vezetés felelőssége az éves beszámolóért*

A vezetés felelős az éves beszámolóban a számviteli törvényben foglaltakkal összhangban történő elkészítéséért és valós bemutatásáért, valamint az olyan belső kontrollokért, amelyeket a vezetés szükségesnek tart ahhoz, hogy lehetővé váljon az akár csalásból, akár hibából eredő lényeges hibás állításoktól mentes éves beszámoló elkészítése.

#### *A könyvvizsgáló felelőssége*

A mi felelősségünk az éves beszámoló véleményezése könyvvizsgálatunk alapján. Könyvvizsgálatunkat a magyar Nemzeti Könyvvizsgálati Standardokkal és a könyvvizsgálatra vonatkozó – Magyarországon érvényes – törvényekkel és egyéb jogszabályokkal összhangban hajtottuk végre. Ezek a standardok megkövetelik, hogy megfeleljünk az etikai követelményeknek, valamint hogy a könyvvizsgálatot úgy tervezzük meg és hajtsuk végre, hogy kellő bizonyosságot szerezzünk arról, hogy az éves beszámoló mentes-e a lényeges hibás állításoktól.

A könyvvizsgálat magában foglalja olyan eljárások végrehajtását, amelyek célja könyvvizsgálati bizonyítékot szerezni az éves beszámolóban szereplő összegekről és közzétételekről. A kiválasztott eljárások, beleértve az éves beszámoló akár csalásból, akár hibából eredő, lényeges hibás állításai kockázatának felmérését is, a könyvvizsgáló megítélésétől függenek. A kockázatok ilyen felmérésekor a könyvvizsgáló az éves beszámoló gazdálkodó egység általi elkészítése és valós bemutatása szempontjából releváns belső kontrollt azért mérlegeli, hogy olyan könyvvizsgálati eljárásokat tervezzen meg, amelyek az adott körülmények között megfelelőek, de nem azért, hogy a gazdálkodó egység belső kontrolljának hatékonyságára vonatkozóan véleményt mondjon. A könyvvizsgálat magában foglalja továbbá az alkalmazott számviteli politikák megfelelőségének és a vezetés által készített számviteli becslések ésszerűségének, valamint az éves beszámoló átfogó prezentálásának értékelését is.

Meggyőződésünk, hogy a megszerzett könyvvizsgálati bizonyíték elegendő és megfelelő alapot nyújt könyvvizsgálói véleményünk megadásához.

### Vélemény

Véleményünk szerint az éves beszámoló megbízható és valós képet ad a RÁBA Járműipari Holding Nyrt. 2013. december 31-én fennálló vagyoni és pénzügyi helyzetéről, valamint az ezen időponttal végződő évre vonatkozó jövedelmi helyzetéről a számviteli törvényben foglaltakkal összhangban.

### Egyéb jelentéstételi kötelezettség: Az üzleti jelentésről készült jelentés

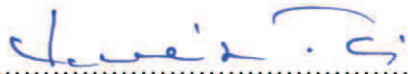
Elvégeztük RÁBA Járműipari Holding Nyrt. mellékelt 2013. évi üzleti jelentésének a vizsgálatát.

A vezetés felelős az üzleti jelentésnek a számviteli törvényben foglaltakkal összhangban történő elkészítéséért.

A mi felelősségünk az üzleti jelentés és az ugyanazon üzleti évre vonatkozó éves beszámoló összhangjának megítélése. Az üzleti jelentéssel kapcsolatos munkánk az üzleti jelentés és az éves beszámoló összhangjának megítélésére korlátozódott és nem tartalmazta egyéb, a Társaság nem auditált számviteli nyilvántartásaiból levezetett információk áttekintését.

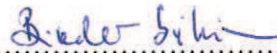
Véleményünk szerint a Rába Járműipari Holding Nyrt. 2013. évi üzleti jelentése a RÁBA Járműipari Holding Nyrt. 2013. évi éves beszámolójának adataival összhangban van.

Budapest, 2014. március 25.



Horváth Tamás

Deloitte Könyvvizsgáló és Tanácsadó Kft.  
1068 Budapest Dózsa György út 84/C.  
000083



Binder Szilvia

kamarai tag könyvvizsgáló  
003801

Statisztikai számjel: 11120133-7010-114-08

Cégjegyzék száma: 08-10-001532

## **Rába Járműipari Holding Nyrt.**

**9027 Győr Martin út 1.  
(96) 624-000**

**2013. december 31.**

Keltezés: Győr, 2014. március 3.

a vállalkozás vezetője (képviselője)

P.H.

**"A" MÉRLEG Eszközök (aktívák)**

adatok E Ft-ban

Sor-szám	A tétel megnevezése	Előző év 2012. dec. 31.	Tárgyév 2013. dec. 31.
a	b	c	e
1	<b>A. Befektetett eszközök</b>	<b>16 607 193</b>	<b>16 313 978</b>
2	I. IMMATERIÁLIS JAVAK	48 634	26 891
3	Alapítás-átszervezés aktivált értéke	0	0
4	Kísérleti fejlesztés aktivált értéke	0	0
5	Vagyon értékű jogok	47 423	25 979
6	Szellemi termékek	1 211	912
7	Üzleti vagy cégérték	0	0
8	Immateriális javakra adott előlegek	0	0
9	Immateriális javak értékhelyesbítése	0	0
10	II. TÁRGYI ESZKÖZÖK	5 835 907	5 969 648
11	Ingtatlanok és a kapcsolódó vagyoni értékű jogok	5 747 198	5 801 281
12	Műszaki berendezések, gépek, járművek	23 347	126 904
13	Egyéb berendezések, felszerelések, járművek	28 912	33 463
14	Tenyészállatok	0	0
15	Beruházások, felújítások	36 450	8 000
16	Beruházásokra adott előlegek	0	0
17	Tárgyi eszközök értékhelyesbítése	0	0
18	III. BEFEKTETETT PÉNZÜGYI ESZKÖZÖK	10 722 652	10 317 439
19	Tartós részesedés kapcsolt vállalkozásban	10 722 447	10 317 234
20	Tartósan adott kölcsön kapcsolt vállalkozásban	0	0
21	Egyéb tartós részesedés	205	205
22	Tartósan adott kölcsön egyéb részesedési viszonyban álló vállalkozásban	0	0
23	Egyéb tartósan adott kölcsön	0	0
24	Tartós hitelviszonyt megtestesítő értékpapír	0	0
25	Befektetett pénzügyi eszközök értékhelyesbítése	0	0

Keltezés: Győr, 2014. március 3.

P.H.

**"A" MÉRLEG Eszközök (aktívák)**

adatok E Ft-ban

Sor-szám	A tétel megnevezése	Előző év 2012. dec. 31.	Tárgyév 2013. dec. 31.
a	b	c	e
26	<b>B. Forgóeszközök</b>	<b>4 607 247</b>	<b>3 526 083</b>
27	I. KÉSZLETEK	351 012	351 435
28	Anyagok	10 094	10 323
29	Befejezetlen termelés és félkész termékek	0	0
30	Növendék-, hízó- és egyéb állatok	0	0
31	Késztermékek	0	0
32	Áruk	340 918	341 048
33	Készletekre adott előlegek	0	64
34	II. KÖVETELÉSEK	3 726 369	2 533 377
35	Követelések áruszállításból és szolgáltatásból (vevők)	36 220	39 035
36	Követelések kapcsolt vállalkozással szemben	3 682 015	2 487 833
37	Követelések egyéb részesedési viszonyban lévő vállalkozással szemben	0	0
38	Váltókövetelések	0	0
39	Egyéb követelések	8 134	6 509
40	III. ÉRTÉKPAPIROK	489 421	472 303
41	Részesedés kapcsolt vállalkozásban	0	0
42	Egyéb részesedés	0	0
43	Saját részvények, saját üzletrészek	489 421	472 303
44	Forgatási célú hitelviszonyt megtestesítő értékpapírok	0	0
45	IV. PÉNZESZKÖZÖK	40 445	168 968
46	Pénztár, csekkek	191	90
47	Bankbetétek	40 254	168 878
48	<b>C. Aktív időbeli elhatárolások</b>	<b>19 637</b>	<b>22 027</b>
49	Bevételek aktív időbeli elhatárolása	18 247	20 243
50	Költségek, ráfordítások aktív időbeli elhatárolása	1 390	1 784
51	Halasztott ráfordítások	0	0
52	<b>Eszközök összesen</b>	<b>21 234 077</b>	<b>19 862 088</b>

Keltezés: Győr, 2014. március 3.

P.H.

**"A" MÉRLEG Források (passzívák)**

adatok E Ft-ban

Sor-szám	A tétel megnevezése	Előző év 2012. dec. 31.	Tárgyév 2013. dec. 31.
a	b	c	e
53	<b>D. Saját tőke</b>	<b>13 862 716</b>	<b>15 333 627</b>
54	I. JEGYZETT TŐKE	13 473 446	13 473 446
55	ebből: visszavásárolt tulajdoni részesedés névértéken	548 160	528 988
56	II. JEGYZETT, DE MÉG BE NEM FIZETETT TŐKE (-)	0	0
57	III. TŐKETARTALÉK	127 654	127 654
58	IV. EREDMÉNYTARTALÉK	-1 026 931	889 313
59	V. LEKÖTÖTT TARTALÉK	589 421	472 303
60	VI. ÉRTÉKELÉSI TARTALÉK	0	0
61	VII. MÉRLEG SZERINTI EREDMÉNY	699 126	370 911
62	<b>E. Céltartalékok</b>	<b>19 420</b>	<b>91 019</b>
63	Céltartalék a várható kötelezettségekre	19 420	91 019
64	Céltartalék a jövőbeni költségekre	0	0
65	Egyéb céltartalék	0	0
66	<b>F. Kötelezettségek</b>	<b>7 255 478</b>	<b>4 351 614</b>
67	I. HÁTRASOROLT KÖTELEZETTSÉGEK	0	0
68	Hátrasorolt kötelezettségek kapcsolt vállalkozással szemben	0	0
69	Hátrasorolt kötelezettségek egyéb részesedési viszonyban lévő vállalkozással szemben	0	0
70	Hátrasorolt kötelezettségek egyéb gazdálkodóval szemben	0	0
71	II. HOSSZÚ LEJÁRATÚ KÖTELEZETTSÉGEK	0	0
72	Hosszú lejáratra kapott kölcsönök	0	0
73	Átváltoztatható kötvények	0	0
74	Tartozások kötvénykibocsátásból	0	0
75	Beruházási és fejlesztési hitelek	0	0
76	Egyéb hosszú lejáratú hitelek	0	0
77	Tartós kötelezettségek kapcsolt vállalkozással szemben	0	0
78	Tartós kötelezettségek egyéb részesedési viszonyban lévő vállalkozással szemben	0	0
79	Egyéb hosszú lejáratú kötelezettségek	0	0

Keltetés: Győr, 2014. március 3.

P.H.



**"A" MÉRLEG Források (passzívák)**

adatok E Ft-ban

Sor-szám	A tétel megnevezése	Előző év 2012. dec. 31.	Tárgyév 2013. dec. 31.
a	b	c	e
80	III. RÖVID LEJÁRATÚ KÖTELEZETTSÉGEK	7 255 478	4 351 614
81	Rövid lejáratú kölcsönök	0	0
82	ebből: az átváltoztatható kötvények	0	0
83	Rövid lejáratú hitelek	3 182 658	483 768
84	Vevőktől kapott előlegek	2 807	72
85	Kötelezettségek áruszállításból és szolgáltatásból (szállítók)	165 356	188 366
86	Váltótartozások	0	0
87	Rövid lejáratú kötelezettségek kapcsolt vállalkozással szemben	3 877 449	3 636 905
88	Rövid lejáratú kötelezettségek egyéb részesedési viszonyban	0	0
89	Egyéb rövid lejáratú kötelezettségek	27 208	42 503
90	<b>G. Passzív időbeli elhatárolások</b>	<b>96 463</b>	<b>85 828</b>
91	Bevételek passzív időbeli elhatárolása	20 652	4 985
92	Költségek, ráfordítások passzív időbeli elhatárolása	75 811	80 843
93	Halasztott bevételek	0	0
94	<b>Források összesen</b>	<b>21 234 077</b>	<b>19 862 088</b>

Keltezés: Győr, 2014. március 3.

P.H.

**"A" EREDMÉNYKIMUTATÁS**

(összköltség eljárással)

adatok E Ft-ban

Sor-szám	A tétel megnevezése	2012. jan. 1 - 2012. dec. 31.	2013. jan. 1 - 2013. dec. 31.
a	b	c	e
1	1 Belföldi értékesítés nettó árbevétele	1 302 337	1 276 593
2	2 Exportértékesítés nettó árbevétele	0	2 867
3	<b>I. Értékesítés nettó árbevétele (01+02)</b>	<b>1 302 337</b>	<b>1 279 460</b>
4	3 Saját termelésű készletek állományváltozása ±	0	0
5	4 Saját előállítású eszközök aktivált értéke	0	0
6	<b>II. Aktivált saját teljesítmények értéke (±03+04)</b>	<b>0</b>	<b>0</b>
7	<b>III. Egyéb bevételek</b>	<b>41 719</b>	<b>389 710</b>
8	ebből: visszaírt értékvesztés	0	0
9	5 Anyagköltség	58 199	48 516
10	6 Igénybe vett szolgáltatások értéke	374 108	380 594
11	7 Egyéb szolgáltatások értéke	42 818	39 506
12	8 Eladott áruk beszerzési értéke	548	768
13	9 Eladott (közvetített) szolgáltatások értéke	218 685	229 496
14	<b>IV. Anyagjellegű ráfordítások (05+06+07+08+09)</b>	<b>694 358</b>	<b>698 880</b>
15	10 Bérköltség	199 798	262 270
16	11 Személyi jellegű egyéb kifizetések	57 861	50 470
17	12 Bérjárulékok	88 378	88 885
18	<b>V. Személyi jellegű ráfordítások (10+11+12)</b>	<b>346 037</b>	<b>401 625</b>
19	<b>VI. Értékcsökkenési leírás</b>	<b>216 470</b>	<b>201 936</b>
20	<b>VII. Egyéb ráfordítások</b>	<b>165 279</b>	<b>315 649</b>
21	ebből: értékvesztés	0	85
22	<b>A. ÜZEMI (ÜZLETI) TEVÉKENYSÉG EREDMÉNYE (I±II+III-IV-V-VI-VII)</b>	<b>-78 088</b>	<b>51 080</b>

Keltezés: Győr, 2014. március 3.

P.H.

**"A" EREDMÉNYKIMUTATÁS**

(összköltség eljárással)

adatok E Ft-ban

Sor- szám	A tétel megnevezése	2012. jan. 1 - 2012. dec. 31.	2013. jan. 1 - 2013. dec. 31.
a	b	c	e
23	13 Kapott (járó) osztalék és részesedés	606 660	290 856
24	ebből: kapcsolt vállalkozástól kapott	600 000	280 000
25	14 Részesedések értékesítésének árfolyamnyeresége	0	118 317
26	ebből: kapcsolt vállalkozástól kapott	0	0
27	15 Befektetett pénzügyi eszközök kamatai, árfolyamnyeresége	0	195
28	ebből: kapcsolt vállalkozástól kapott	0	0
29	16 Egyéb kapott (járó) kamatok és kamatjellegű bevételek	108 962	58 180
30	ebből: kapcsolt vállalkozástól kapott	1 381	0
31	17 Pénzügyi műveletek egyéb bevételei	243 097	62 982
32	<b>VIII. Pénzügyi műveletek bevételei (13+14+15+16+17)</b>	<b>958 719</b>	<b>530 530</b>
33	18 Befektetett pénzügyi eszközök árfolyamvesztesége	0	0
34	ebből: kapcsolt vállalkozásnak adott	0	0
35	19 Fizetendő kamatok és kamatjellegű ráfordítások	150 760	68 407
36	ebből: kapcsolt vállalkozásnak adott	0	0
37	20 Részesedések, értékpapírok, bankbetétek értékvesztése	0	0
38	21 Pénzügyi műveletek egyéb ráfordításai	25 816	133 940
39	<b>IX. Pénzügyi műveletek ráfordításai (18+19+20+21)</b>	<b>176 576</b>	<b>202 347</b>
40	<b>B. PÉNZÜGYI MŰVELETEK EREDMÉNYE (VIII-IX)</b>	<b>782 143</b>	<b>328 183</b>
41	<b>C. SZOKÁSOS VÁLLALKOZÁSI EREDMÉNY (±A±B)</b>	<b>704 055</b>	<b>379 263</b>
42	<b>X. Rendkívüli bevételek</b>	599	399
43	<b>XI. Rendkívüli ráfordítások</b>	6 169	3 469
44	<b>D. RENDKÍVÜLI EREDMÉNY (X-XI)</b>	<b>-5 570</b>	<b>-3 070</b>
45	<b>E. ADÓZÁS ELŐTTI EREDMÉNY (±C±D)</b>	<b>698 485</b>	<b>376 193</b>
46	<b>XII. Adófizetési kötelezettség</b>	-641	5 282
47	<b>F. ADÓZOTT EREDMÉNY (±E-XII)</b>	<b>699 126</b>	<b>370 911</b>
48	22 Eredménytartalék igénybe vétele osztalékra, részesedésre	0	0
49	23 Jávahagyott osztalék, részesedés	0	0
50	<b>G. MÉRLEG SZERINTI EREDMÉNY (±F+22-23)</b>	<b>699 126</b>	<b>370 911</b>

Keltezés: Győr, 2014. március 3.

P.H.

**"A" EREDMÉNYKIMUTATÁS**

(forgalmi költség eljárással)

adatok E Ft-ban

Sor- szám	A tétel megnevezése	2012. jan. 1 - 2012. dec. 31.	2013. jan. 1- 2013. dec. 31.
a	b	c	e
1	1 Belföldi értékesítés nettó árbevétele	1 302 337	1 276 593
2	2 Exportértékesítés nettó árbevétele	0	2 867
3	<b>I. Értékesítés nettó árbevétele (01+02)</b>	<b>1 302 337</b>	<b>1 279 460</b>
4	3 Értékesítés elszámolt közvetlen önköltsége	143	125
5	4 Eladott áruk beszerzési értéke	548	768
6	5 Eladott (közvetített) szolgáltatások értéke	218 685	229 496
7	<b>II. Értékesítés közvetlen költségei (03+04+05)</b>	<b>219 376</b>	<b>230 389</b>
8	<b>III. Értékesítés bruttó eredménye (I-II)</b>	<b>1 082 961</b>	<b>1 049 071</b>
9	6 Értékesítési, forgalmazási költségek	22 293	22 925
10	7 Igazgatási költségek	1 013 326	1 047 385
11	8 Egyéb általános költségek	1 870	1 742
12	<b>IV. Értékesítés közvetett költségei (06+07+08)</b>	<b>1 037 489</b>	<b>1 072 052</b>
13	<b>V. Egyéb bevételek</b>	<b>41 719</b>	<b>389 710</b>
14	ebből: visszaírt értékvesztés	0	0
15	<b>VI. Egyéb ráfordítások</b>	<b>165 279</b>	<b>315 649</b>
16	ebből: értékvesztés	0	85
17	<b>A. ÜZEMI (ÜZLETI) TEVÉKENYSÉG EREDMÉNYE (±III-IV+V-VI)</b>	<b>-78 088</b>	<b>51 080</b>

Keltetés: Győr, 2014. március 3.

P.H.

**"A" EREDMÉNYKIMUTATÁS**

(forgalmi költség eljárással)

adatok E Ft-ban

Sor- szám	A tétel megnevezése	2012. jan. 1 - 2012. dec. 31.	2013. jan. 1 - 2013. dec. 31.
a	b	c	e
18	9 Kapott (járó) osztalék és részesedés	606 660	290 856
19	ebből: kapcsolt vállalkozástól kapott	600 000	280 000
20	10 Részesedések értékesítésének árfolyamnyeresége	0	118 317
21	ebből: kapcsolt vállalkozástól kapott	0	0
22	11 Befektetett pénzügyi eszközök kamatai, árfolyamnyeresége	0	195
23	ebből: kapcsolt vállalkozástól kapott	0	0
24	12 Egyéb kapott (járó) kamatok és kamatjellegű bevételek	108 962	58 180
25	ebből: kapcsolt vállalkozástól kapott	1 381	0
26	13 Pénzügyi műveletek egyéb bevételei	243 097	62 982
27	<b>VIII. Pénzügyi műveletek bevételei (09+10+11+12+13)</b>	<b>958 719</b>	<b>530 530</b>
28	14 Befektetett pénzügyi eszközök árfolyamvesztesége	0	0
29	ebből: kapcsolt vállalkozásnak adott	0	0
30	15 Fizetendő kamatok és kamatjellegű ráfordítások	150 760	68 407
31	ebből: kapcsolt vállalkozásnak adott	0	0
32	16 Részesedések, értékpapírok, bankbetétek értékvesztése	0	0
33	17 Pénzügyi műveletek egyéb ráfordításai	25 816	133 940
34	<b>IX. Pénzügyi műveletek ráfordításai (14+15+16+17)</b>	<b>176 576</b>	<b>202 347</b>
35	<b>B. PÉNZÜGYI MŰVELETEK EREDMÉNYE (VIII-IX)</b>	<b>782 143</b>	<b>328 183</b>
36	<b>C. SZOKÁSOS VÁLLALKOZÁSI EREDMÉNY (±A±B)</b>	<b>704 055</b>	<b>379 263</b>
37	<b>X. Rendkívüli bevételek</b>	599	399
38	<b>XI. Rendkívüli ráfordítások</b>	6 169	3 469
39	<b>D. RENDKÍVÜLI EREDMÉNY (X-XI)</b>	<b>-5 570</b>	<b>-3 070</b>
40	<b>E. ADÓZÁS ELŐTTI EREDMÉNY (±C±D)</b>	<b>698 485</b>	<b>376 193</b>
41	<b>XII. Adófizetési kötelezettség</b>	-641	5 282
42	<b>F. ADÓZOTT EREDMÉNY (±E-XII)</b>	<b>699 126</b>	<b>370 911</b>
43	18 Eredménytartalék igénybe vétele osztalékra, részesedésre	0	0
44	19 Jóváhagyott osztalék, részesedés	0	0
45	<b>G. MÉRLEG SZERINTI EREDMÉNY (±F+18-19)</b>	<b>699 126</b>	<b>370 911</b>

Keltetés: Győr, 2014. március 3.

P.H.

RÁBA JÁRMŰIPARI HOLDING NYRT.  
KIEGÉSZÍTŐ MELLÉKLET A 2013. DECEMBER 31-ÉN VÉGZŐDŐ ÉVRE  
(az összes egyenleg ezer forintban, kivéve ha másképpen van jelölve)

Statisztikai számjel: 11120133-7010-114-08

Cégjegyzék száma: 08-10-001532

**RÁBA**  
**Járműipari**  
 **Holding Nyrt.**

**Kiegészítő**  
**melléklete**  
a 2013. december 31-ével  
végződő évről

**2013.**  
**december 31.**

Keltezés: Győr, 2014. március 3.

a vállalkozás vezetője  
(képviselője)

P.H.

RÁBA JÁRMŰIPARI HOLDING NYRT.  
KIEGÉSZÍTŐ MELLÉKLET A 2013. DECEMBER 31-ÉN VÉGZŐDŐ ÉVRE

(az összes egyenleg ezer forintban, kivéve ha másképpen van jelölve)

**1. A TÁRSASÁG BEMUTATÁSA**

A RÁBA Járműipari Holding Nyrt. (a "Társaság") a magyar törvények szerint bejegyzett társaság. A Társaság 1992. január 1-jén alakult részvénytársasággá, az 1989. évi XIII. (átalakulási) törvény alapján. A 2001. évben az anyavállalatnál névváltozás történt, 2001. június 5-től a vállalkozás neve Rába Magyar Vagon- és Gépgyár Részvénytársaságról Rába Járműipari Holding Részvénytársaságra változott. 2006 decemberétől pedig a törvényi előírásoknak megfelelően a Társaság neve RÁBA Járműipari Holding Nyrt.-re változott.

A Társaság székhelye: H-9027 Győr, Martin út 1. (www.raba.hu)

A Társaság termelő tevékenységet nem folytat, feladata az üzletfejlesztésre, a társaságok irányítására, szakmai felügyeletére és vagyongazdálkodásra koncentrálódik.

A Társaság felelős vezetői, az éves beszámoló aláírására jogosult személyek:

Pintér István	elnök-vezérigazgató	9028 Győr, Vándor u. 20.
Balog Béla	penzügyi vezérigazgató-helyettes	9024 Győr, Babits Mihály u. 38/C

A Társaság cégbírósági jegyzékszám: 08-10-001532

Társaság kötelező könyvvizsgálatát a

Deloitte Könyvvizsgáló és Tanácsadó Kft.  
1068 Budapest, Dózsa György út 84/C

végzi.

A könyvvizsgálatért személyében is felelős kamarai tag könyvvizsgáló Binder Szilvia. Kamarai regisztrációs száma 003801.

A 2013. december 31.-es nappal végződő üzleti évre az éves beszámoló könyvvizsgálatának díja megállapodás szerint 5 400 eFt +ÁFA.

A könyvviteli szolgáltatást végző társaság:

T-System Magyarország Zrt.  
9024, Győr, Hunyadi út 14.  
2012. október 1-től a T-Systems Magyarország Zrt., mint az IQSYS Informatikai és Tanácsadó Zrt. beolvadás következtében létrejött jogutódja végzi a könyvviteli szolgáltatást.

A feladatok irányításáért, vezetéséért felelős személy:

Kelemen Melinda      nyilvántartási szám: 151546

**2. KONSZOLIDÁCIÓ**

A RÁBA Nyrt. 1995. évtől anyavállalati minőségben összevont (konszolidált) éves beszámolót készít. Az összevont éves beszámoló a Társaság székhelyén megtekinthető:  
9027 Győr, Martin u. 1.

RÁBA JÁRMŰIPARI HOLDING NYRT.  
KIEGÉSZÍTŐ MELLÉKLET A 2013. DECEMBER 31-ÉN VÉGZŐDŐ ÉVRE

(az összes egyenleg ezer forintban, kivéve ha másképpen van jelölve)

### 3. SZÁMVITELI POLITIKA

A Társaság könyveit és nyilvántartását a módosításokkal hatályos 2000. évi C. számviteli törvényben (a továbbiakban a "Törvény"), és a Magyarországon általánosan elfogadott számviteli elveknek megfelelően vezeti.

#### 3.1. A mérlegkészítés időpontja

A mérlegkészítés napját a Társaság a tárgyévet követő év január 20-ban határozta meg.

#### 3.2. Immateriális javak

Az immateriális javak a halmozott terv szerinti, illetve terven felüli értékcsökkenéssel csökkentett és a terven felüli értékcsökkenés visszairásával növelt eredeti beszerzési költségeiken vannak nyilvántartva.

A várható hasznos élettartam a következő:

	<u>ÉV</u>
Vagyoni értékű jogok	szerződés szerint
Szoftver termékek	3-8
Szellemi termékek	3-8

#### 3.3. Tárgyi eszközök

A vásárolt tárgyi eszközök az eredeti beszerzési költségen és az elszámolt értékcsökkenéssel (halmozott értékcsökkenéssel), terven felüli értékcsökkenéssel csökkentett és a terven felüli értékcsökkenés visszairásával növelt értéken vannak nyilvántartva.

Az egyedileg 50 e Ft beszerzési érték alatti tárgyi eszközöket a Társaság a rendeltetésszerű használatba vételkor (aktiváláskor) egy összegben terv szerinti értékcsökkenésként elszámolja. 2008-as gazdasági évtől 100 e Ft-ra változott az azonnal elszámolható tárgyi eszközök értékcsökkenése.

A Társaság lineáris értékcsökkenési módszert alkalmaz a tárgyi eszközök várható hasznos élettartamának figyelembevételével. A várható hasznos élettartamok a következők:

	<u>ÉV</u>
Ingtatlan	10-50 szerkezeti megvalósítástól függően
Bérelt épület és építmény	10 vagy szerződés szerint
Gépek, berendezések, felszerelések	3-15
Járművek	5



## RÁBA JÁRMŰIPARI HOLDING NYRT.

### KIEGÉSZÍTŐ MELLÉKLET A 2013. DECEMBER 31-ÉN VÉGZŐDŐ ÉVRE

(az összes egyenleg ezer forintban, kivéve ha másképpen van jelölve)

#### 3.4. Befektetések

A tartós befektetések, részben 100%-os és többségi, részben jelentős vagyoni betétben, részben pedig egyéb (nem jelentős) részesedést jelentő részvényekben, üzletrészekben testesülnek meg. (Tőzsdén nem jegyzett befektetések). A Társaság a tulajdoni részesedést jelentő befektetéseknél értékvesztést számol el a befektetés könyv szerinti értéke és a piaci érték közötti – veszteségjellegű – különbség összegében, ha ez a különbség tartósan mutatkozik és jelentős összegű. Amennyiben ez a különbség tartósan magasabb, akkor a korábban elszámolt értékvesztést visszaírással csökkenti. Tartósan minősíti a különbséget, ha az két egymást követő év beszámolójának fordulónapján fennáll, illetve lehet rövidebb is, ha megalapozott információk alátámasztják. A jelentős összegű különbség egyrészt összeghatárhoz kötött, másrészt a befektetés arányához, illetve értékéhez viszonyítva kerül meghatározásra.

#### 3.5. Készletek

A Társaság készletként a tárgyi eszközök közül átsorolt eszközöket, valamint reprezentációs készleteket mutat ki.

#### 3.6. Kétes követelések – értékvesztés

A követelések értékelése vevőnként (egyedi) minősítéssel történik.

#### 3.7. Saját részvények

A Társaság a saját részvényeit átlagáron értékeli.

#### 3.8. Céltartalékok

A Társaság céltartalékot képez azokra a kötelezettségekre, amelyek várhatóan felmerülnek, de összegük vagy esedékességük időpontja a mérleg készítésekor még bizonytalan, és azokra a szükséges fedezetet más módon nem biztosította. A céltartalék képzését, illetve annak felhasználását a kiegészítő mellékletben jogcímek szerinti részletezésben mutatja be. Ha az egyes jogcímek szerint képzett céltartalék összege az előző évi összegtől lényegesen eltér, akkor azt a kiegészítő mellékletben indokolja.

#### 3.9. Devizás eszközök és források értékelése

A Társaság a devizás tranzakciókat a teljesítés napján érvényes MNB árfolyam alapján értékeli.

A mérleg fordulónapján nyitott devizás eszközöket és forrásokat a Társaság átértékeli az MNB által közzétett hivatalos devizaárfolyamok alapján. A Társaság külföldi pénzürtékre szóló eszközeinek és forrásainak az átértékelése során keletkező összevont árfolyam különbséget az egyenlegének megfelelően a tárgyévben elszámolja.

## RÁBA JÁRMŰIPARI HOLDING NYRT.

### KIEGÉSZÍTŐ MELLÉKLET A 2013. DECEMBER 31-ÉN VÉGZŐDŐ ÉVRE

(az összes egyenleg ezer forintban, kivéve ha másképpen van jelölve)

#### 3.10. Jelentős hibák minősítése

A Társaság jelentős összegűnek tekint egy hibát, ha a hiba feltárásának évében, a különböző ellenőrzések során, egy adott üzleti évet érintően (évenként külön-külön) feltárt hibák és hibahatások – eredményt, saját tőkét növelő-csökkentő – értékének együttes (előjeltől független) összege meghaladja a mérlegfőösszeg 2 százalékát, illetve ha a mérlegfőösszeg 2 százaléka nem haladja meg az 1 millió forintot, akkor az 1 millió forintot. Jelentős összegű hiba feltárása esetén a Társaság „három oszlopos” beszámolót készít.

#### 3.11. Az eredménykimutatás formája

A Társaság az eredménykimutatást összköltség és forgalmi költség eljárás módszere szerint, a Törvény „A” verziójának megfelelően készíti és „A” formátumú mérleget készít. A mérlegbeszámoló és eredménykimutatás adatai ezer forintban kerülnek kimutatásra.

#### 3.12. Az árbevétel elszámolása

Értékesítés nettó árbevételében a szerződésben meghatározott feltételek szerinti teljesítéskor, a vevő által elismert értékesítés, teljesített szolgáltatás - általános forgalmi adót nem tartalmazó -, a fogyasztási adóval, engedményekkel csökkentett ellenértéke szerepel.

RÁBA JÁRMŰIPARI HOLDING NYRT.

KIEGÉSZÍTŐ MELLÉKLET A 2013. DECEMBER 31-ÉN VÉGZŐDŐ ÉVRE

(az összes egyenleg ezer forintban, kivéve ha másképpen van jelölve)

4. JELENTŐS GAZDASÁGI ESEMÉNYEK

1. A Magyar Nemzeti Vagyonkezelő Zrt. 2011. november 7-én kötelező nyilvános vételi ajánlatot tett a Társaság által kibocsátott valamennyi részvény megvásárlására. Az ajánlatot a PSZÁF 2011. november 8-án jóváhagyta. A nyilvános vételi ajánlattal kapcsolatosan az Ajánlattevő kezdeményezte az Európai Bizottság eljárását a tranzakció egységes (az egész EU területére kiterjedő) versenyjogi engedélyezésére. Az engedélyezés 2012. április 18-án megtörtént, ezzel a Magyar Nemzeti Vagyonkezelő Zrt. tulajdonába 9 925 829 darab részvény került, és a Társaságban 73,67 százalékos részesedést szerzett.
2. A Társaság leányvállalata, a Rába Futómű Kft. eredményes gazdálkodása lehetővé tette, hogy a korábban a tőkehelyzete javítása érdekében az anyavállalat által adott pótbefizetés összegéből 1,1Mrd Ft-ot visszafizessen 2013-ban.
3. A tárgyévben a Társaság értékesítette a Fehrer Automotive-Rába Kft.-ben (új nevén Fehrer Hungária Kft., későbbiekben Fehrer Hungária Kft.) meglévő tulajdonrészét.
4. A Rába Nyrt. tulajdonosai és a Rába Csoport vezetősége közötti érdekközösség megeremtése, a vezetőség tulajdonosi szemléletének erősítése céljából a Rába Nyrt. közgyűlése 2006. július 1. nyújtás időponttal elindította a részvénytársaság öt évre szóló, új középtávú vezetői részvényopciós programját, a Menedzsment Részvényopciós Ösztönző Programot, melynek feltételeit 2010. április 29-én módosította. Az áprilisi döntés a program futamidejét meghosszabbította 2014. december 31-ig, illetve a 3. tranche-et 2012. január 1-től újraindította. A program tárgya a Rába Nyrt. részvények. A program az öt éves futamidőn belül három önálló szakaszra oszlik, amelyek egyenkénti megvalósulása egymástól független előfeltételektől függ. Az első két tranche feltételei teljesültek. Az opciós program résztvevői teljes egészében éltek az első tranche-t illetően a lehívás lehetőségével. A második trancheből lehívható opciók száma 408 307db. 2012. január 1-től újraindult harmadik tranche feltételei nem teljesültek, miután a Rába részvények tőzsdei forgalommal súlyozott átlagárfolyama 2012. első félévben bármely egymást követő húsz tőzsdei kereskedési napon nem érte el a kétezer forintot. A lehívásra kerülő opciók esetében a lehíváskori piaci ár és a lehívási ár közötti különbségre a Társaságnak járulékfizetési kötelezettsége keletkezik. A még le nem hívott részvényopciók várható járulékfizetési kötelezettségére a Társaság céltartalékot képez. 2013. december 31-én a 2. tranche-re képzett és nyilvántartott céltartalék

RÁBA JÁRMŰIPARI HOLDING NYRT.

KIEGÉSZÍTŐ MELLÉKLET A 2013. DECEMBER 31-ÉN VÉGZŐDŐ ÉVRE

(az összes egyenleg ezer forintban, kivéve ha másképpen van jelölve)

értéke 31 020 eFt. A tárgyévben képzett és megszüntetett céltartalék nettó összege 13 038 eFt.

	<b>Időtartam</b>	<b>Részvények névértéke (Ft/db)</b>	<b>Célárfolyam (Ft/db) (1)</b>	<b>Lehívási árfolyam (Ft/db)</b>
1. tranch	2007. január 1. - 2007. június 30.	1 000	1 000	600
2. tranch	2008. január 1. - 2008. június 30.	1 000	1 500	1 000
3. tranch	2012. január 1. - 2012. június 30.	1 000	2 000	1 500

Az opciók lehívásának feltétele, hogy a Rába részvények tőzsdei súlyozott átlagára elérje  
(1) vagy meghaladja a célárfolyamot az időtartam bármely 20 kereskedési napján.

RÁBA JÁRMŰIPARI HOLDING NYRT.  
KIEGÉSZÍTŐ MELLÉKLET A 2013. DECEMBER 31-ÉN VÉGZŐDŐ ÉVRE

(az összes egyenleg ezer forintban, kivéve ha másképpen van jelölve)

5. PÉNZÜGYI HELYZET ÉS LIKVIDITÁS

A Társaság pénzügyi helyzetét és likviditását 2012. és 2013. december 31-én az alábbi pénzügyi mutatók, valamint a csatolt cash-flow kimutatás szemlélteti.

Mutató	2012.	2013.
Készpénz likviditási mutató =(Pénzeszközök/Rövid lejáratú kötelezettségek)	0,0056	0,0388
Gyors likviditási mutató =(Forgóeszközök – Készletek) /Rövid lejáratú kötelezettségek*	0,5816	0,7204
Likviditási mutató =(Forgóeszközök/Rövid lejáratú kötelezettségek)*	0,6293	0,7996
Nettó forgótőke (e Ft) =(Forgóeszközök – Rövid lejáratú kötelezettségek)	-2 648 232	-825 531

\* Az aktív és passzív időbeli elhatárolásokkal együtt.

A készpénz likviditási mutató a bázisévhez képest javult, ami a pénzeszközök 128 523 eFt-tal történő növekedésének, valamint a rövid lejáratú kötelezettségek csökkenésének tudható be. A likviditási és gyors likviditási mutató értékei a bázis évhez képest javultak, amit a rövid lejáratú kötelezettségek jelentős csökkenése eredményezett.

RÁBA JÁRMŰIPARI HOLDING NYRT.  
KIEGÉSZÍTŐ MELLÉKLET A 2013. DECEMBER 31-ÉN VÉGZŐDŐ ÉVRE

(az összes egyenleg ezer forintban, kivéve ha másképpen van jelölve)

6. A VAGYONI HELYZETET ÉS A TŐKESZERKEZETET BEMUTATÓ MUTATÓK:

Mutató	2012.	2013.
Tartósan befektetett eszközök aránya =(Befektetett eszközök/Összes eszköz)	78,21%	82,14%
Befektetett eszközök fedezettsége = (Saját tőke/Befektetett eszközök)	83,47%	93,99%
Eladósodottság mértéke = (Kötelezettségek/Saját tőke)	52,34%	28,38%
Tőkeellátottság mutatója = (Saját tőke/Összes forrás)	65,29%	77,20%

A forgóeszközök jelentős csökkenése javította az összes eszközön belül a befektetett eszközök arányát. A rövid lejáratú kötelezettségek jelentős csökkenése hozzájárult az eladósodottság mértékének, valamint a tőkeellátottság mértékének a kedvezőbb alakulásához.

RÁBA JÁRMŰIPARI HOLDING NYRT.  
KIEGÉSZÍTŐ MELLÉKLET A 2013. DECEMBER 31-ÉN VÉGZŐDŐ ÉVRE

(az összes egyenleg ezer forintban, kivéve ha másképpen van jelölve)

**7. IMMATERIÁLIS JAVAK**

Az immateriális javak mozgásának összefoglalása a 2012. és 2013. december 31-ére végződő években a következő:

	Vagyoni értékű jogok	Szellemi termékek	Összesen
<b>BRUTTÓ ÉRTÉK:</b>			
<b>Nyitó egyenleg 2012. január 1-jén</b>	<b>218 080</b>	<b>56 836</b>	<b>274 916</b>
Növekedések	4 926	750	5 676
Csökkenések	0	0	0
Átsorolás	0	0	0
<b>Záró egyenleg 2012. december 31-én</b>	<b>223 006</b>	<b>57 586</b>	<b>280 592</b>
Növekedések	1 030	0	1 030
Csökkenések	0	-1 725	-1 725
Átsorolás	0	0	0
<b>Záró egyenleg 2013. december 31-én</b>	<b>224 036</b>	<b>55 861</b>	<b>279 897</b>
<b>HALMOZOTT AMORTIZÁCIÓ</b>			
<u>Terv szerinti amortizáció</u>			
<b>Nyitó egyenleg 2012. január 1-jén</b>	<b>130 635</b>	<b>55 833</b>	<b>186 468</b>
Növekedések	44 948	542	45 490
Csökkenések	0	0	0
Átsorolás	0	0	0
<b>Záró egyenleg 2012. december 31-én</b>	<b>175 583</b>	<b>56 375</b>	<b>231 958</b>
Növekedések	22 474	299	22 773
Csökkenések	0	-1 725	-1 725
Átsorolás	0	0	0
<b>Záró egyenleg 2013. december 31-én</b>	<b>198 057</b>	<b>54 949</b>	<b>253 006</b>
<b>NETTÓ ÉRTÉK 2012. december 31-én</b>	<b>47 423</b>	<b>1 211</b>	<b>48 634</b>
<b>NETTÓ ÉRTÉK 2013. december 31-én</b>	<b>25 979</b>	<b>912</b>	<b>26 891</b>

RÁBA JÁRMŰIPARI HOLDING NYRT.  
KIEGÉSZÍTŐ MELLÉKLET A 2013. DECEMBER 31-ÉN VÉGZŐDŐ ÉVRE

(az összes egyenleg ezer forintban, kivéve ha másképpen van jelölve)

**8. TÁRGYI ESZKÖZÖK**

A tárgyi eszközök mozgásának összefoglalása a 2012. és 2013. december 31-ére végződő években a következő:

	Ingatlanok és kapcs. vagyoni értékű jogok	Műszaki berendezések gépek, járművek	Egyéb berendezések felszerelések, járművek	Összesen
<b>BRUTTÓ ÉRTÉK:</b>				
<b>Nyitó egyenleg 2012. január 1-jén</b>	<b>8 026 458</b>	<b>360 161</b>	<b>147 447</b>	<b>8 534 066</b>
Növekedések	197 061	0	8 902	205 963
Csökkenések	-6 884	0	-228	-7 112
<b>Záró egyenleg 2012. december 31-én</b>	<b>8 216 635</b>	<b>360 161</b>	<b>156 121</b>	<b>8 732 917</b>
Növekedések	275 355	121 570	11 792	408 717
Csökkenések	-120 422	-12 056	-3 766	-136 244
<b>Záró egyenleg 2013. december 31-én</b>	<b>8 371 568</b>	<b>469 675</b>	<b>164 147</b>	<b>9 005 390</b>
<b>HALMOZOTT ÉRTÉKCSÖKKENÉS:</b>				
<b>Terv szerinti értékcsökkenés</b>				
<b>Nyitó egyenleg 2012. január 1-jén</b>	<b>2 321 586</b>	<b>322 783</b>	<b>121 734</b>	<b>2 766 103</b>
Elszámolt értékcsökkenés	151 246	14 031	5 703	170 980
Csökkenések	-3 395	0	-228	-3 623
<b>Záró egyenleg 2012. december 31-én</b>	<b>2 469 437</b>	<b>336 814</b>	<b>127 209</b>	<b>2 933 460</b>
Elszámolt értékcsökkenés	154 023	18 013	7 127	179 163
Csökkenések	-53 173	-12 056	-3 652	-68 881
<b>Záró egyenleg 2013. december 31-én</b>	<b>2 570 287</b>	<b>342 771</b>	<b>130 684</b>	<b>3 043 742</b>
<b>NETTÓ ÉRTÉK 2012. december 31-én</b>	<b>5 747 198</b>	<b>23 347</b>	<b>28 912</b>	<b>5 799 457</b>
<b>NETTÓ ÉRTÉK 2013. december 31-én</b>	<b>5 801 281</b>	<b>126 904</b>	<b>33 463</b>	<b>5 961 648</b>



RÁBA JÁRMŰIPARI HOLDING NYRT.  
KIEGÉSZÍTŐ MELLÉKLET A 2013. DECEMBER 31-ÉN VÉGZŐDŐ ÉVRE

(az összes egyenleg ezer forintban, kivéve ha másképpen van jelölve)

Befejezetlen beruházások, felújítások és beruházásra adott előlegek alakulása:

<b>Nyitó egyenleg 2012. január 01.</b>	5 285
Növekedés	237 128
Csökkenés	-205 963
<b>Záró egyenleg 2012. december 31.</b>	<b>36 450</b>
Növekedés	380 267
Csökkenés	-408 717
<b>Záró egyenleg 2013. december 31.</b>	<b>8 000</b>

9. BEFEKTETETT PÉNZÜGYI ESZKÖZÖK

	2012 ezer Ft	Részesedés %	2013 ezer Ft	Részesedés %
<u>Leányvállalatok</u>				
Rába Futómű Kft.	8 761 610	100,00	8 761 610	100,00
Rába Járműalkatrész Kft. *	780 000	100,00	780 000	100,00
Rába Jármű Kft. *	775 624	100,00	775 624	100,00
<b>Összesen</b>	<b>10 317 234</b>		<b>10 317 234</b>	
<u>Közös és társult vállalkozások</u>				
Fehrer Hungária Kft. *	405 213	0,10	0	0,00
<b>Összesen</b>	<b>405 213</b>		<b>0</b>	
<u>Egyéb befektetések</u>				
Rába Energiaszolgáltató Kft.	100	3,33	100	3,33
Bakonyi Erőmű Zrt.	85	0,00	85	0,00
IKARUS Zrt. "f.a."	20	0,00	20	0,00
<b>Összesen</b>	<b>205</b>		<b>205</b>	
<b>Összes érdekeltség:</b>	<b>10 722 652</b>		<b>10 317 439</b>	
Adott kölcsönök	0		0	
<b>Befektetett pü. eszk. összesen:</b>	<b>10 722 652</b>		<b>10 317 439</b>	

A csillaggal jelölt társaságoknál az év folyamán névváltozás történt.

RÁBA JÁRMŰIPARI HOLDING NYRT.  
KIEGÉSZÍTŐ MELLÉKLET A 2013. DECEMBER 31-ÉN VÉGZŐDŐ ÉVRE

(az összes egyenleg ezer forintban, kivéve ha másképpen van jelölve)

Az értékvesztés a következőképpen alakult:

	<u>Befektetett pénzügyi eszközök értékvesztése</u>
<b>2012. december 31.</b>	<b><u>2 353 648</u></b>
visszaírt értékvesztés	0
elszámolt értékvesztés	0
kivezetésre jutó értékvesztés	0
<b>2013. december 31.</b>	<b><u>2 353 648</u></b>

Tárgyévben értékvesztés elszámolására nem került sor.

Értékvesztés társaságonkénti bontásban:

	<u>2012.12.31.</u>	<u>2013.12.31.</u>
Rába Futómű Kft.	1 851 910	1 851 910
Rába Járműalkatrész Kft.	501 738	501 738
<b>Összesen</b>	<b><u>2 353 648</u></b>	<b><u>2 353 648</u></b>

RÁBA JÁRMŰIPARI HOLDING NYRT.  
KIEGÉSZÍTŐ MELLÉKLET A 2013. DECEMBER 31-ÉN VÉGZŐDŐ ÉVRE

(az összes egyenleg ezer forintban, kivéve ha másképpen van jelölve)

Leányvállalatok:

	Tul. hányad %	Jegyzett tőke	Tartalékok	Mérleg szerinti eredmény 2013	Saját tőke
<b>Leányvállalatok</b>					
Rába Futómű Kft.	100,00%	9 762 800	-4 780 182	1 975 744	6 958 362
Rába Járműalkatrész Kft.	100,00%	300 000	17 263	24 021	341 284
Rába Jármű Kft.	100,00%	835 100	619 507	347 186	1 801 793

**A Rába befektetések bemutatása**

**a) Rába Futómű Gyártó és Kereskedelmi Korlátolt Felelősségű Társaság**

Székhelye: H 9027 Győr, Martin út 1.

Felelős vezetője: Pintér István 2004. január 1-től

A társaságot a RÁBA Nyrt. a Futómű üzletágból hozta létre, egyszemélyes leányvállalatként. A társaságba a RÁBA Nyrt. 2000. január 1-i időponttal készleteket, termelő és egyéb gépeket, berendezéseket, felszereléseket, járműveket, immateriális javakat, továbbá készpénzt apportált összesen 10.613.520 ezer forint értékben. Az apportált eszközökből 9.762,8 millió forint törzstőke, 850,7 millió forint pedig tőketartalék.

A társaság komplett és inkomplett futóműveket, azok részegységeit, alkatrészeit gyártja, amelyeket közép- és nehéz tehergépkocsikba, autóbuszokba, erő- és munkagépekbe építenek be. Termékskálája széles, és számos saját fejlesztést, köztük több világszabadalmat tartalmaz.

**b) Rába Járműalkatrész Gyártó és Kereskedelmi Kft.**

Székhelye: H 9027 Győr, Martin út 1.

Felelős vezetője: Urbányi László 2005. július 18-tól.

A társaság a Rába - JÁRMŰ Jármű és Busz Gyártó Kft.-ből, kiválással jött létre, 2001. december 01-i időponttal 415.400 ezer forint jegyzett tőkével, majd ebbe a társaságba 2003. október 1-jén beolvasztásra került a Rába Sárvár és a Rába Mór Kft. Az így létrejött egységes Rába Járműipari Alkatrészgyártó Kft. jegyzett tőkéjét a tulajdonos 300.000 ezer forintban állapította meg. A társaság 2005. június 30-án a győri gyáregységét értékesítette

RÁBA JÁRMŰIPARI HOLDING NYRT.  
KIEGÉSZÍTŐ MELLÉKLET A 2013. DECEMBER 31-ÉN VÉGZŐDŐ ÉVRE

(az összes egyenleg ezer forintban, kivéve ha másképpen van jelölve)

a Rába Jármű Kft. számára. Fő tevékenysége személygépkocsi és haszongépjármű alkatrészek gyártása. A tárgyévben a társaság elnevezése változtatásra került mind a teljes nevében, mind a rövidített nevében. A társaság elnevezése: Rába Járműalkatrész Gyártó és Kereskedelmi Kft., rövid elnevezése: Rába Járműalkatrész Kft.

**c) Rába Jármű Gyártó és Kereskedelmi Kft.**

Székhelye: H 9027 Győr, Martin u. 1.

Felelős vezetője: Torma János 2005. május 1-től

A társaság a RÁBA Nyrt. jármű üzletágából alakult, 100 % Rába tulajdonnal. A társaság jegyzett tőkéje alapításkor 1.163 millió forint, melyen felül az alapító tőketartalékként a társaság birtokába adott további 75 millió forint értékű vagyont. 2000. I. negyedévében az anyavállalat további tőkeemelését hajtott végre 87,5 millió forint értékben.

A Kft.-ből kiválással jött létre a Rába Járműipari Alkatrészgyártó Kft. 2001. december 1-i időponttal, így a jelenlegi törzstőke: 835.100 ezer Ft.

A társaság 2005. június 30-án a Rába Járműipari Alkatrészgyártó Kft. győri gyáregységét megvásárolta. 2007. december 29-én a Rába-Iparteknika Szolgáltató Kft. beolvadt a Rába JÁRMŰ Jármű és Busz Gyártó Kft.-be.

A tárgyévben a társaság elnevezése változtatásra került mind a teljes nevében, mind a rövidített nevében. A társaság elnevezése: Rába Jármű Gyártó és Kereskedelmi Kft., rövid elnevezése: Rába Jármű Kft.

**További befektetések neve, székhelye:**

**d) Fehrer Hungária Kft.**

Székhely: H 9021 Győr, Árpád u 21. III. em 5.

A Társaság értékesítésre került a többségi tulajdonosnak a tárgyév folyamán.

**e) IKARUS Zrt. "f.a."**

Székhely: H 1145 Budapest, Újvilág u. 50-52.

**f) Rába Energiaszolgáltató Kft.**

Székhely: H 9027 Győr, Martin u. 1.

**g) Bakonyi Erőmű Zrt.**

Székhely: H 8401 Ajka, Gyártelep

RÁBA JÁRMŰIPARI HOLDING NYRT.  
KIEGÉSZÍTŐ MELLÉKLET A 2013. DECEMBER 31-ÉN VÉGZŐDŐ ÉVRE  
 (az összes egyenleg ezer forintban, kivéve ha másképpen van jelölve)

10. KÉSZLETEK

A készletek a következőket tartalmazzák:

	<u>2012.12.31.</u>	<u>2013.12.31.</u>
Anyagok	10 094	10 323
Áruk	340 918	341 048
Készletre adott előleg	0	64
<b>Összesen</b>	<u><u>351 012</u></u>	<u><u>351 435</u></u>

A Társaság az áruk között tartja nyilván az értékesítés célját szolgáló, korábban telephelyként szolgáló telek értékét.

Az értékvesztés a következőképpen alakult:

	<u>Anyag</u>	<u>Áruk</u>
Nyitó adat 2013. 01.01-jén	0	103 849
Értékvesztés elszámolása	0	0
Kivizetett készlethez kapcsolódó értékvesztés	0	0
Értékvesztés visszairása	0	0
<b>Záró egyenleg 2013.12.31-én</b>	<u><u>0</u></u>	<u><u>103 849</u></u>

RÁBA JÁRMŰIPARI HOLDING NYRT.  
KIEGÉSZÍTŐ MELLÉKLET A 2013. DECEMBER 31-ÉN VÉGZŐDŐ ÉVRE  
 (az összes egyenleg ezer forintban, kivéve ha másképpen van jelölve)

**11. KÖVETELÉSEK ÁRUSZÁLLÍTÁSBÓL ÉS SZOLGÁLTATÁSBÓL (VEVŐK)**

A vevői követelések 2012. és 2013. december 31-én a következők:

	<u>2012.12.31.</u>	<u>2013.12.31.</u>
Belföldi vevők összesen	36 220	38 860
Külföldi vevők összesen	0	175
<b>Vevői követelések összesen</b>	<b><u><u>36 220</u></u></b>	<b><u><u>39 035</u></u></b>

Tárgyévben a vevői követelések 40,6 %-át az Alcufer Kft-vel szemben fennálló követelés adja.

A Társaság lejárat szerinti vevői állománya 2013. december 31-én az alábbi állapotot tükrözte:

	<u>Belföldi</u>	<u>Külföldi</u>	<u>Összesen</u>
<b><i>Le nem járt</i></b>	<b><u>32 793</u></b>	<b><u>38</u></b>	<b><u>32 831</u></b>
1-90 napos	5 640	137	5 777
91-180 napos	427	0	427
181-365 napos	85	0	85
365 napon túli	<u>734</u>	<u>0</u>	<u>734</u>
<b><i>Lejárt</i></b>	<b><u>6 886</u></b>	<b><u>137</u></b>	<b><u>7 023</u></b>
Értékvesztés	-819	0	-819
<b>Összesen:</b>	<b><u><u>38 860</u></u></b>	<b><u><u>175</u></u></b>	<b><u><u>39 035</u></u></b>

RÁBA JÁRMŰIPARI HOLDING NYRT.  
KIEGÉSZÍTŐ MELLÉKLET A 2013. DECEMBER 31-ÉN VÉGZŐDŐ ÉVRE

(az összes egyenleg ezer forintban, kivéve ha másképpen van jelölve)

Az értékvesztés a következőképpen alakult:

	<u>Vevői követelések értékvesztése</u>
<b>2012. december 31.</b>	<b>63 356</b>
visszaírt értékvesztés	0
elszámolt értékvesztés	85
behajthatatlan követelésre eső értékvesztése kivezetése	-62 622
<b>2013. december 31.</b>	<b>819</b>

Az értékvesztés képzése a 365 napon túli vevők fizetési morálja miatt vált szükségessé.

## 12. KÖVETELÉSEK KAPCSOLT VÁLLALKOZÁSSAL SZEMBEN

A követelések kapcsolt vállalkozással szemben 2012. és 2013. december 31-én a következők:

	<u>2012.12.31.</u>	<u>2013.12.31.</u>
Rába Futómű Kft.	122 482	88 242
Rába Járműalkatrész Kft.	9 782	35 696
Rába Jármű Kft.	58 159	16 132
<b>Követelések kapcsolt váll. Szemben (vevői):</b>	<b>190 423</b>	<b>140 070</b>
Cash-pool követelés (leányvállalatokkal szemben)	3 491 020	2 347 763
Fehrer Hungária Kft. késedelmi kamat	572	0
<b>Egyéb követelés kapcsolt váll. szemben összesen</b>	<b>3 491 592</b>	<b>2 347 763</b>
<b>Követelések kapcsolt váll. szemben összesen:</b>	<b>3 682 015</b>	<b>2 487 833</b>

A Társaság leányvállalatokkal szembeni vevő követelései a márkanév használat és menedzsment szolgáltatásból, bérbeadásból adódnak. A Rába csoport Cash-Pool rendszert működtet.

RÁBA JÁRMŰIPARI HOLDING NYRT.  
KIEGÉSZÍTŐ MELLÉKLET A 2013. DECEMBER 31-ÉN VÉGZŐDŐ ÉVRE

(az összes egyenleg ezer forintban, kivéve ha másképpen van jelölve)

**13. EGYÉB KÖVETELÉSEK**

Az egyéb követelések 2012. és 2013. december 31-én a következők:

	<u>2012.12.31</u>	<u>2013.12.31</u>
ÁFA követelés	6 530	4 485
Társasági és egyéb adó követelés	123	1 211
Munkavállalókkal szembeni követelések	1 439	725
Egyéb	42	88
<b>Összesen</b>	<b><u>8 134</u></b>	<b><u>6 509</u></b>

**14. ÉRTÉKPAPÍROK**

A saját részvények állományának értéke az alábbiak szerint változott:

Bruttó érték	Darabszám	Könyv szerinti érték ezer Ft
<b>2011. december 31.</b>	<b>548 160</b>	<b>494 881</b>
Részvényjutattási program	0	0
Részvény vásárlás	0	0
<b>2012. december 31.</b>	<b>548 160</b>	<b>494 881</b>
Részvényjutattási program	-19 172	-17 309
Részvény vásárlás	0	0
<b>2013. december 31.</b>	<b>528 988</b>	<b>477 572</b>
Nyitó értékvesztés		-5 460
Értékvesztés visszairása		191
Záró értékvesztés		-5 269
<b>Könyv szerinti érték</b>		<b><u>472 303</u></b>

2013. évben tovább folytatódott a saját részvények értékesítése a részvény ösztönzési program keretében. A saját részvények nyújtanak fedezetet a részvényösztönzési programnak, 2013. december 31-én a Társaság részvényeiből (3,93 %) 408 307db-ot (3,03%) tart a részvényopciós program második opcióhívási szakaszának fedezete céljából.



RÁBA JÁRMŰIPARI HOLDING NYRT.  
KIEGÉSZÍTŐ MELLÉKLET A 2013. DECEMBER 31-ÉN VÉGZŐDŐ ÉVRE  
 (az összes egyenleg ezer forintban, kivéve ha másképpen van jelölve)

15. BANKBETÉTEK

2012. és 2013. december 31-én a Társaság bankbetétei a következők:

	<u>2012.12.31</u>	<u>2013.12.31</u>
Forint számla	34 692	15 450
Deviza számla EUR	239	149 648
Deviza számla USD	5 323	3 780
<b>Összesen</b>	<b><u>40 254</u></b>	<b><u>168 878</u></b>

16. AKTÍV IDŐBELI ELHATÁROLÁSOK

Az aktív időbeli elhatárolások 2012. és 2013. december 31-én a következők:

	2012. december 31.	2013. december 31.
Márka, menedzsment díj	1 571	8 801
Árbevétel elhatárolás	5 499	5 945
Kamatbevétel	11 177	5 492
Egyéb	0	5
<b>Bevételek aktív időbeli elhatárolása</b>	<b><u>18 247</u></b>	<b><u>20 243</u></b>
Szállító számlák	1 390	1 784
<b>Költség, ráfordítások aktív időbeli elhatárolása összesen:</b>	<b><u>1 390</u></b>	<b><u>1 784</u></b>
<b>Összesen:</b>	<b><u>19 637</u></b>	<b><u>22 027</u></b>

RÁBA JÁRMŰIPARI HOLDING NYRT.  
KIEGÉSZÍTŐ MELLÉKLET A 2013. DECEMBER 31-ÉN VÉGZŐDŐ ÉVRE

(az összes egyenleg ezer forintban, kivéve ha másképpen van jelölve)

**17. SAJÁT TŐKE**

**17.1. SAJÁT TŐKE MOZGÁSTÁBLA**

A jegyzett tőke 13 473 446 darab egyenként 1 000 Ft névértékű, névre szóló, a Budapesti Értéktőzsde "A" kategóriájában jegyzett törzsrészvényre oszlik.

A Társaság a tulajdonában lévő, forgóeszközök között kimutatott saját részvények értéke és darabszáma 2012.12.31-én 548 160 db 489 421 eFt-on, valamint 2013.12.31.-én 528 988 db 472 303 eFt. Az anyavállalat által közvetlenül birtokolt saját részvények a törzsrészvények 3,93%-át testesítik meg.

A saját tőke elemeiben a 2012. december 31-ére, valamint a 2013. december 31-ére végződő években történt változások összefoglalása a következő (millió Ft-ban):

	Jegyzett tőke	Tőke- tartalék	Eredmény- tartalék	Lekötött tartalék	Mérleg szerinti eredmény	Összesen
	<b>13 473</b>	<b>128</b>	<b>-869</b>	<b>489</b>	<b>-57</b>	<b>13 164</b>
2011. évi eredmény átvezetése	0	0	-57	0	57	0
Saját részvény változása	0	0	0	0	0	0
Fejlesztési tartalékra lekötés	0	0	-100	100	0	0
2012. évi eredmény	0	0	0	0	699	699
<b>Egyenleg 2012. december 31-én</b>	<b>13 473</b>	<b>128</b>	<b>-1 026</b>	<b>589</b>	<b>699</b>	<b>13 863</b>
2012. évi eredmény átvezetése	0	0	699	0	-699	0
Saját részvény változása	0	0	17	-17	0	0
Pótbefizetés rendezése	0	0	1 100	0	0	1 100
Fejlesztési tartalékra lekötés	0	0	100	-100	0	0
2013. évi eredmény	0	0	0	0	371	371
<b>Egyenleg 2013. december 31-én</b>	<b>13 473</b>	<b>128</b>	<b>890</b>	<b>472</b>	<b>371</b>	<b>15 334</b>

RÁBA JÁRMŰIPARI HOLDING NYRT.  
KIEGÉSZÍTŐ MELLÉKLET A 2013. DECEMBER 31-ÉN VÉGZŐDŐ ÉVRE

(az összes egyenleg ezer forintban, kivéve ha másképpen van jelölve)

A tulajdonosok a következők:

<u>Részvénytulajdonosok</u>	Részesedés a tulajdoni hányad alapján (%) *	
	2012	2013
Államháztartás részét képező tulajdonos	73,67	73,67
Intézményi és egyéb befektetők	22,26	22,40
RÁBA Nyrt. saját részvény	4,07	3,93
<b>Total</b>	<b>100</b>	<b>100</b>

\* *Részvénykönyv adatai alapján*

17.2. A TÁRSASÁG TŐKEHELYZETE

A Társaság saját tőkéje 2013. december 31-én 15 333 627 eFt (2012. december 31-én 13 862 716 eFt), jegyzett tőkéje 13 473 466 eFt (2012. december 31-én 13 473 466 eFt), a saját tőke – jegyzett tőke arány 114 % (2012. december 31-én 103%).

18. LEKÖTÖTT TARTALÉK

A lekötött tartalék egyrészt a visszavásárolt saját részvények könyv szerinti értékével egyezik meg a 2012. illetve 2013. évben, másrészt a 2012-ben a fejlesztési tartaléokra képzett összeggel, mely a tárgyévben feloldásra került. A táblázat a jogcímenkénti megoszlást mutatja:

	2012.12.31	2013.12.31
Saját részvény	489 421	472 303
Fejlesztési tartalék	100 000	0
<b>Mindösszesen:</b>	<b>589 421</b>	<b>472 303</b>

RÁBA JÁRMŰIPARI HOLDING NYRT.  
KIEGÉSZÍTŐ MELLÉKLET A 2013. DECEMBER 31-ÉN VÉGZŐDŐ ÉVRE  
(az összes egyenleg ezer forintban, kivéve ha másképpen van jelölve)

19. CÉLTARTALÉKOK

	2012.12.31	2013.12.31
Várható kötelezettség	0	60 000
Részvényprogram	17 981	31 019
Törzsgárda jutalom	1 439	0
<b>Mindösszesen:</b>	<b>19 420</b>	<b>91 019</b>

Az opciós program járulék teherrel jár a Társaság részére, a részvényopciós kötelezettség piaci értékének járulék terhét céltartalékkal fedezi a Társaság. A tárgyévi időarányos járulék 13 844 e Ft képzését tette szükségessé, míg az opciós programban való részvétel megszűnése és a lehívások realizálódása 806 eFt céltartalék feloldását igényelte a beszámoló készítés évében.

Az előző évben törzsgárda jutalom címén képzett 1 439 eFt a tárgyévben feloldásra került, míg a tárgyévben céltartalék képzése nem vált szükségessé.

A tűzvédelmi jogszabályok előírásainak való megfelelés színvonalának növelésére és a létszámátstruktúrálás várható költségeire céltartalékot képzett a Társaság 60 MFt összegben.

20. HÁTRASOROLT KÖTELEZETTSÉGEK

A Társaságnak nincs hátrasorolt kötelezettsége.

21. HOSSZÚ LEJÁRATÚ KÖTELEZETTSÉGEK

A Társaságnak hosszúlejáratú kötelezettségei 2012. és 2013. december 31-én nincsenek.

RÁBA JÁRMŰIPARI HOLDING NYRT.  
KIEGÉSZÍTŐ MELLÉKLET A 2013. DECEMBER 31-ÉN VÉGZŐDŐ ÉVRE  
 (az összes egyenleg ezer forintban, kivéve ha másképpen van jelölve)

**22. RÖVID LEJÁRATÚ KÖTELEZETTSÉGEK**

A rövid lejáratú kötelezettségek 2012. és 2013. december 31-én a következők:

	<u>2012.12.31.</u>	<u>2013.12.31.</u>
<b>Vevőktől kapott előlegek</b>	<b>2 807</b>	<b>72</b>
Belföldi szállítói kötelezettség	165 356	188 366
Külföldi szállítói kötelezettség	0	0
<b>Szállítói kötelezettségek (áruszáll. és szolg.) összesen:</b>	<b><u>165 356</u></b>	<b><u>188 366</u></b>
Rövid lejáratú hitelek	3 182 658	483 768
<b>Rövid lejáratú hitelek összesen:</b>	<b><u>3 182 658</u></b>	<b><u>483 768</u></b>
Rába Futómű Kft.	70 424	70 355
<b>Szállítói kötelezettségek áruszáll. kapcs. vállalkozással szemben</b>	<b><u>70 424</u></b>	<b><u>70 355</u></b>
Cash-pool tartozás leányváll. szemben	3 807 025	3 566 550
<b>Rövid lej. köt. kapcs. vállalkozással szemben összesen</b>	<b><u>3 877 449</u></b>	<b><u>3 636 905</u></b>

A rövid lejáratú hitelek között a kereskedelmi bankoktól felvett rövid lejáratú hitelek és a folyószámlahitel összege került kimutatásra.

Tárgyévben a szállítói kötelezettségek közül 27,4 %-ot az Unicentrál Épületgépészeti Kft. felé fennálló kötelezettség tett ki.

2013. évi teljes hitelállománya rövid lejáratú, deviza alapú, a Társaság hiteleinek átlagos kamatkulcsa 2,4%.

RÁBA JÁRMŰIPARI HOLDING NYRT.  
KIEGÉSZÍTŐ MELLÉKLET A 2013. DECEMBER 31-ÉN VÉGZŐDŐ ÉVRE

(az összes egyenleg ezer forintban, kivéve ha másképpen van jelölve)

Egyéb rövid lejáratú kötelezettségek

Az egyéb rövid lejáratú kötelezettségek 2012. és 2013. december 31-én a következők:

	<u>2012.12.31.</u>	<u>2013.12.31</u>
TB kötelezettség	6 193	18 721
Munkavállalókkal szembeni kötelezettség	10 972	16 708
SZJA kötelezettség	3 373	6 799
Egyéb	6 670	275
<b>Összesen</b>	<b><u>27 208</u></b>	<b><u>42 503</u></b>

23. PASSZÍV IDŐBELI ELHATÁROLÁSOK

A passzív időbeli elhatárolások 2012. és 2013. december 31-én a következők:

	<u>2012. december 31.</u>	<u>2013. december 31.</u>
<b>Árbevétel passzív időbeli elhatárolása</b>	<b><u>20 652</u></b>	<b><u>4 985</u></b>
Vezetői jutalom, prémium	52 100	62 202
Cash-Pool kamat	10 097	6 238
Üzemeltetési költség	2 000	1 500
Könyvvizsgálat	1 250	600
Egyéb	10 364	10 303
<b>Költség, ráfordítások passzív időbeli elhatárolása</b>	<b><u>75 811</u></b>	<b><u>80 843</u></b>
<b>Összesen</b>	<b><u>96 463</u></b>	<b><u>85 828</u></b>

RÁBA JÁRMŰIPARI HOLDING NYRT.  
KIEGÉSZÍTŐ MELLÉKLET A 2013. DECEMBER 31-ÉN VÉGZŐDŐ ÉVRE

(az összes egyenleg ezer forintban, kivéve ha másképpen van jelölve)

24. ÉRTÉKESÍTÉS FÖLDRAJZI RÉGIÓNKÉNTI RÉSZLETEZÉSE

A 2012. és 2013. december 31-ére végződő években az értékesítés összetétele:

	<u>2012</u>	<u>2013</u>
Kapcsolt vállalkozás*	1 069 841	1 005 397
Nem kapcsolt vállalkozás	232 496	271 196
<b>Belföld</b>	<b><u>1 302 337</u></b>	<b><u>1 276 593</u></b>
Egyéb export	0	2 867
<b>Export összesen</b>	<b><u>0</u></b>	<b><u>2 867</u></b>
<b>Összesen</b>	<b><u>1 302 337</u></b>	<b><u>1 279 460</u></b>

\*Részletesebb bontásban a 35. pontban található

Belföldön az elért árbevétel jelentős hányada (közel 78,6 %-a) a konszolidációba bevont vállalatoktól származott. A konszolidációs körön kívüli belföldi vevőknek jellemzően szolgáltatások, bérleti díjak kerültek kiszámlázásra.

25. EGYÉB BEVÉTELEK

A 2012. és 2013. december 31-ére végződő években az egyéb bevételek értéke a következő:

	<u>2012</u>	<u>2013</u>
Tárgyi eszköz értékesítés	7 659	387 241
Céltartalék feloldás	33 447	2 245
Egyéb	613	224
<b>Összesen</b>	<b><u>41 719</u></b>	<b><u>389 710</u></b>

A Társaság a használaton kívüli ingatlanjait folyamatosan értékesíti.

RÁBA JÁRMŰIPARI HOLDING NYRT.  
KIEGÉSZÍTŐ MELLÉKLET A 2013. DECEMBER 31-ÉN VÉGZŐDŐ ÉVRE

(az összes egyenleg ezer forintban, kivéve ha másképpen van jelölve)

26. IGÉNYBE VETT SZOLGÁLTATÁSOK ÉRTÉKE

A 2012. és 2013. december 31-ére végződő években az igénybevett szolgáltatások költségei a következők:

	<u>2012</u>	<u>2013</u>
Tanácsadói szolgáltatás	76 471	74 169
Vagyonvédelem, polgári védelem	62 037	53 730
Humán és számviteli szolgáltatás	55 221	53 588
Karbantartási és szerviz díjak	18 094	42 096
Telefon, postaköltség, informatika	40 879	38 069
Megbízási díj	39 774	37 525
Köztisztasági költség	18 772	19 015
Bérleti díjak	25 985	13 598
Környezetvédelmi költségek	6 220	6 289
Könyvvizsgálat költsége	2 500	6 035
Folyóiratok, napilapok	6 735	5 685
Hirdetés, reklám, propaganda	2 558	4 092
Egyéb	18 862	26 703
<b>Összesen</b>	<b><u>374 108</u></b>	<b><u>380 594</u></b>

27. EGYÉB SZOLGÁLTATÁSOK

	<u>2012</u>	<u>2013</u>
Részvények nyilvántartásával kapcsolatos költség	19 735	18 833
Biztosítási díjak	15 680	13 352
Bankjuttalék, garancia ktg.	2 752	6 032
Illetékek	144	404
Egyéb	4 507	885
<b>Összesen</b>	<b><u>42 818</u></b>	<b><u>39 506</u></b>

28. ELADOTT (KÖZVETÍTETT) SZOLGÁLTATÁSOK

A 2012. és 2013. évi közvetített szolgáltatások összege a Társaság által a cégcsoport egészére kötött biztosítási díjak, parkgondozási, tűzvédelmi, vagyonvédelmi szolgáltatások Társaságokra továbbszámlázott költségeiből származik.



RÁBA JÁRMŰIPARI HOLDING NYRT.  
KIEGÉSZÍTŐ MELLÉKLET A 2013. DECEMBER 31-ÉN VÉGZŐDŐ ÉVRE

(az összes egyenleg ezer forintban, kivéve ha másképpen van jelölve)

**29. EGYÉB RÁFORDÍTÁSOK**

A 2012. és 2013. december 31-ére végződő években az egyéb ráfordítások a következők:

	<u>2012</u>	<u>2013</u>
Telek és építményadó	105 889	135 876
Várható kötelezettségre képzett céltartalék	0	60 000
Tárgyi eszköz értékesítés	1 629	44 339
Selejtezés	2 337	21 535
Iparűzési adó	20 498	20 014
Baleseti kártérítés	7 308	13 911
Részvényopciós járuléka képzett céltartalék	6 778	13 844
Vevő követelés, készlet értékvesztése	0	85
Törzsgárda jutalomra képzett céltartalék	3 643	0
Egyéb	17 197	6 045
<b>Összesen</b>	<b><u>165 279</u></b>	<b><u>315 649</u></b>

**30. PÉNZÜGYI MŰVELETEK EREDMÉNYEI**

	<u>2012</u>	<u>2013</u>
Fizetendő kamatok	150 760	68 407
Egyéb pénzügyi ráfordítások	25 816	133 940
<b>Pénzügyi műveletek ráfordítása összesen</b>	<b><u>176 576</u></b>	<b><u>202 347</u></b>
Kapott (járó) osztalék	606 660	290 856
Részesedés értékesítésének bevétele	0	118 317
Kapott (járó) kamatok	108 962	58 375
Egyéb pénzügyi bevételek	243 097	62 982
<b>Pénzügyi műveletek bevétele összesen</b>	<b><u>958 719</u></b>	<b><u>530 530</u></b>

Tárgyévben a Fehrer Hungária Kft.-ben lévő részesedés értékesítésre került a többségi tulajdonos felé.

Osztalékbevételek mind a bázis, mind a tárgyévben a Rába Jármű Kft.-től valamint a Rába Energiaszolgáltató Kft.-től származik.

RÁBA JÁRMŰIPARI HOLDING NYRT.  
KIEGÉSZÍTŐ MELLÉKLET A 2013. DECEMBER 31-ÉN VÉGZŐDŐ ÉVRE

(az összes egyenleg ezer forintban, kivéve ha másképpen van jelölve)

**31. RENDKÍVÜLI BEVÉTELEK ÉS RÁFORDÍTÁSOK**

A 2011. és 2012. december 31-ére végződő években a Társaságnak a következő rendkívüli bevételei és ráfordításai voltak:

	<u>2012</u>	<u>2013</u>
Adományok	6 169	3 469
<b>Rendkívüli ráfordítások</b>	<b>6 169</b>	<b>3 469</b>
<b>összesen</b>	<b>_____</b>	<b>_____</b>
Egyéb	599	399
<b>Rendkívüli bevételek összesen</b>	<b>599</b>	<b>399</b>
	<b>_____</b>	<b>_____</b>

**32. AZ EREDMÉNY ÉS A JÖVEDELMEZŐSÉG ALAKULÁSÁT BEMUTATÓ MUTATÓK:**

Mutató	2012.	2013.
Saját tőke arányos nyereség % = Adózott eredmény/Saját tőke	0,0504	0,0242
Eszközarányos eredmény % = Adózott eredmény/Összes eszköz	0,0329	0,0187
Árbevétel arányos eredmény % = Adózott eredmény/Értékesítés nettó árbevétele	0,5368	0,2899

A tárgyidőszakban a Társaság jövedelmezőségi mutatói romlottak az előző évhez képest, az adózott eredmény csökkenésének köszönhetően.

RÁBA JÁRMŰIPARI HOLDING NYRT.  
KIEGÉSZÍTŐ MELLÉKLET A 2013. DECEMBER 31-ÉN VÉGZŐDŐ ÉVRE  
 (az összes egyenleg ezer forintban, kivéve ha másképpen van jelölve)

**33. TÁRSASÁGI ADÓ ÉS KÜLÖNADÓ**

<b>Társasági adó</b>	<u>2012.12.31.</u>	<u>2013.12.31.</u>
<b>Adózás előtti eredmény</b>	<b>698 485</b>	<b>376 193</b>
Számviteli törvény szerinti elszámolt értékcsökkenés, és kivezetés	216 470	267 519
Céltartalék várható kötelezettségekre	8 217	73 844
Vevőkövetelésre képzett értékvesztés	0	85
Nem a vállalkozás érdekében elszámolt költség	3 994	2 969
Kártérítés	7 408	7 584
<b>Adóalap növelő tételek összesen</b>	<b>236 089</b>	<b>352 001</b>
Adótörvény szerint figyelembe vett értékcsökkenés, és kivezetés	216 470	267 519
Kapott osztalék, részesedés	606 660	290 856
Adóévben visszaírt értékvesztés	98	61 825
Céltartalék feloldás	33 447	2 246
Adott támogatás	282	100
Fejlesztési tartalékképzés	77 617	0
<b>Adóalap csökkentő tételek összesen</b>	<b>934 574</b>	<b>622 546</b>
<b>Adóalap</b>	<b>0</b>	<b>105 648</b>
<b>Előző évek elhatárolt veszteségéből felhasznált összeg</b>	<b>0</b>	<b>-52 824</b>
<b>Korrigált adóalap:</b>	<b>0</b>	<b>52 824</b>
Számított társasági adó	0	5 282
Társasági adó	-641	5 282
Adózott eredmény	699 126	370 911

RÁBA JÁRMŰIPARI HOLDING NYRT.  
KIEGÉSZÍTŐ MELLÉKLET A 2013. DECEMBER 31-ÉN VÉGZŐDŐ ÉVRE

(az összes egyenleg ezer forintban, kivéve ha másképpen van jelölve)

**34. IGAZGATÓSÁG, ÜZLETVEZETÉS, FELÜGYELŐ BIZOTTSÁG, MUNKAVÁLLALÓK**

A Társaság igazgatósága, és felügyelő bizottsága részére 2012. és 2013. évben a következő tételeket számolta el:

	2012	2013
Járandóságok		
Vezető tisztségviselők	197 168	243 171
Igazgatóság	20 625	19 650
FB tagok	10 075	8 200
	<b>227 868</b>	<b>271 021</b>

A Társaság nem folyósított előlegeket, kölcsönöket valamint nyugdíjfizetési kötelezettsége sem keletkezett a vezetői tisztségviselőivel, igazgatósági tagjaival valamint az FB tagjaival szemben.

A 2012-ben és 2013-ban foglalkoztatott munkavállalók átlagos létszáma állománycsoportonként az alábbi:

	2012	2013
Fizikai foglalkozásúak	1	1
Szellemi foglalkozásúak	15	15
<b>Átlagos állományi létszám összesen</b>	<b>16</b>	<b>16</b>

A személyi jellegű ráfordítások megoszlása 2012-ben és 2013-ban állománycsoportonként a következő:

		Személyi jellegű egyéb kifizetések	Bérráulékok	Összesen
2012	Bérköltség			
Fizikai foglalkozásúak	2 673	1 930	1 251	5 854
Szellemi foglalkozásúak	197 125	55 931	87 127	340 183
<b>Összesen</b>	<b>199 798</b>	<b>57 861</b>	<b>88 378</b>	<b>346 037</b>
2013				
Fizikai foglalkozásúak	3 701	650	1 064	5 415
Szellemi foglalkozásúak	258 569	49 820	87 821	396 210
<b>Összesen</b>	<b>262 270</b>	<b>50 470</b>	<b>88 885</b>	<b>401 625</b>

RÁBA JÁRMŰIPARI HOLDING NYRT.  
KIEGÉSZÍTŐ MELLÉKLET A 2013. DECEMBER 31-ÉN VÉGZŐDŐ ÉVRE

(az összes egyenleg ezer forintban, kivéve ha másképpen van jelölve)

**35. TRANZAKCIÓK KAPCSOLT VÁLLALKOZÁSOKKAL SZEMBEN**

A Társaság 2012. és 2013-as években a kapcsolt vállalkozásoktól származó ár-, egyéb és rendkívüli bevételek valamint ráfordítások az alábbiak szerint alakultak:

	2012	2013
Kapcsolt viszonyban álló vállalkozásokkal szemben elszámolt nettó árbevétel		
Rába Futómű Kft.	572 716	614 284
Rába Jármű Kft.	234 219	196 561
Rába Járműalkatrész Kft.	165 019	194 552
Fehrer Hungária Kft.	97 887	7 297
<b>Kapcsolt viszonyban álló vállalkozásokkal szemben elszámolt nettó árbevétel összesen</b>	<b>1 069 841</b>	<b>1 012 694</b>
Kapcsolt vállalkozásokkal szemben elszámolt egyéb bevételek	0	0
<b>Kapcsolt vállalkozásokkal szemben elszámolt árbevétel és egyéb bevételek összesen</b>	<b>1 069 841</b>	<b>1 012 694</b>
Kapcsolt vállalkozásokkal szemben elszámolt pénzügyi bevételek		
Rába Jármű Kft.	600 000	280 000
Rába Futómű Kft.	1 381	0
<b>Kapcsolt vállalkozásokkal szemben elszámolt pénzügyi bevételek összesen</b>	<b>601 381</b>	<b>280 000</b>
<b>Kapcsolt vállalkozásokkal szemben elszámolt rendkívüli bevételek összesen</b>	<b>0</b>	<b>0</b>
<b>Összesen</b>	<b>1 671 222</b>	<b>1 292 694</b>
Kapcsolt vállalkozásokkal szemben elszámolt pénzügyi műveletek ráfordítása		
Rába Futómű Kft.	0	0
<b>Kapcsolt vállalkozásokkal szemben elszámolt pénzügyi műveletek ráfordítása összesen</b>	<b>0</b>	<b>0</b>
<b>Kapcsolt vállalkozásokkal szemben elszámolt rendkívüli ráfordítások összesen</b>	<b>0</b>	<b>0</b>
<b>Összesen</b>	<b>0</b>	<b>0</b>

A Fehrer Hungária Kft. üzletrésze az év folyamán értékesítésre került a többségi tulajdonos felé.

RÁBA JÁRMŰIPARI HOLDING NYRT.  
KIEGÉSZÍTŐ MELLÉKLET A 2013. DECEMBER 31-ÉN VÉGZŐDŐ ÉVRE

(az összes egyenleg ezer forintban, kivéve ha másképpen van jelölve)

**36. KÖRNYEZETVÉDELEM**

Veszélyességi osztály	2013. évi nyitó mennyiség (kg)	2013. évi növekedés (kg)	2013. évi csökkenés (kg)	2013. évi záró mennyiség (kg)
Mérgező anyagokat tartalmazó hulladékok, savak, lúgok	0	4 160	-4 160	0
Olajos, festékes veszélyes hulladékok	0	25 480	-25 480	0
Egyéb veszélyes hulladékok, csomagolások	0	0	0	0
Veszélyes hulladékok összesen kg:	0	29 640	-29 640	0
Veszélyes hulladékok összesen eFt:	0	1 105	-1 105	0

A Társaság 2013-ban 6 289 eFt-ot, 2012-ben 6 220 eFt-ot számolt el környezetvédelmi költségként.

**37. MÉRLEGEN KÍVÜLI TÉTELEK**

1. A Társaság ellen peres eljárás nincs folyamatban.
2. A leányvállalatok üzleti pozíciójának elősegítése érdekében:
  - Jelzálogjai 2013. december 31-én a következők:

Cég	Bank	Eszköz	Eszköz érték (m HUF)	Jelzálog összege (m HUF)
Rába Nyrt.	EXIMBANK	ingatlan	909	900
Rába Nyrt.	CIB	ingatlan	3 193	5 000
Rába Nyrt.	EXIMBANK	ingatlan	4 155	1 425
Rába Nyrt.	Raiffeisen	ingatlan	498	1050

RÁBA JÁRMŰIPARI HOLDING NYRT.  
KIEGÉSZÍTŐ MELLÉKLET A 2013. DECEMBER 31-ÉN VÉGZŐDŐ ÉVRE

(az összes egyenleg ezer forintban, kivéve ha másképpen van jelölve)

- Készfizető kezességvállalások a finanszírozási kötelezettségek fedezetére  
2013. december 31-én a következők:

<b>Leányvállalat</b>	<b>Jogcím</b>	<b>Kezességvállalás összege (m HUF)</b>
Rába Futómű Kft.	bankhitel	7 829
Rába Futómű Kft.	bankgarancia	299
Rába Járműalkatrész Kft.	bankgarancia	140
Rába Járműalkatrész Kft..	pénzügyi lízing	219
Rába Jármű Kft.	bankhitel	591
Rába Jármű Kft.	bankgarancia	117

Győr, 2014. március 3.

**Pintér István**  
Elnök-vezérigazgató

**Balog Béla**  
Pénzügyi igazgató

RÁBA JÁRMŰIPARI HOLDING NYRT.

KIEGÉSZÍTŐ MELLÉKLET A 2013. DECEMBER 31-ÉN VÉGZŐDŐ ÉVRE

(az összes egyenleg ezer forintban, kivéve ha másképpen van jelölve)

1. számú melléklet		<b>RÁBA Nyrt. CASH-FLOW kimutatás</b>	
		2012.12.31.	2013.12.31.
		Adatok: ezer Ft-ban	
<b>I. Szokásos tevékenységből származó pénzeszköz-változás (1-15. sorok)</b>		<b>-1 535 348</b>	<b>904 906</b>
1.	Adózás előtti eredmény	698 485	370 911
1.a.	Véglegesen átadott, kapott pénzeszközök	-606 660	-290 856
2.	Elszámolt amortizáció	216 470	201 936
2.a.	Tárgyi eszköz átsorolás, selejt	1 860	21 535
2.b.	Hitelek átértékelésének árfolyamkülönbözete	36 220	-688
3.	Elszámolt értékvesztés és visszaírás	0	85
4.	Céltartalék képzés és felhasználás különbözete	-25 230	71 599
5.	Befektetett eszközök értékesítésének eredménye	-6 030	-461 219
6.	Szállítói kötelezettség változása	-45 294	23 010
7.	Egyéb rövidelejáratú kötelezettség változása	562 888	-221 984
8.	Passzív időbeli elhatárolások változása	11 342	-10 635
9.	Vevőkövetelés változása	-25 850	-2 900
10.	Forgóeszközök változása (vevő és pénzeszköz nélk.)	-2 356 551	1 212 502
11.	Aktív időbeli elhatárolások változása	2 361	-2 390
12.	Fizetett adó (nyereség után)	641	-6 000
13.	Fizetett osztalék, részesedés	0	0
<b>II. Befektetési tevékenységből származó pénzeszköz-változás (14-16. sorok)</b>		<b>371 515</b>	<b>1 921 819</b>
14.	Befektetett eszközök beszerzése	-242 804	-379 808
15.	Befektetett eszközök eladása	7 659	910 771
16.	Kapott osztalék	606 660	290 856
16./1	Pótbefizetés	0	1 100 000
<b>III. Pénzügyi műveletekből származó pénzeszköz-változás (17-26. sorok)</b>		<b>1 023 196</b>	<b>-2 698 202</b>
17.	Részvénykibocsátás, tőkebevonás bevétele	0	0
18.	Kötvénykibocsátás bevétele	0	0
19.	Hitel és kölcsön felvétele	2 876 680	476 432
20.	Véglegesen kapott pénzeszköz/Pótbefizetés	0	0
21.	Részvénybevonás (Tőkeleszállítás)	0	0
22.	Kötvényvisszafizetés	0	0
23.	Hiteltörlesztés, -visszafizetés	-1 853 484	-3 174 634
24.	Hosszú lejáratra nyújtott kölcsönök és elhelyezett bankbetétek	0	0
25.	Visszafizetett adott kölcsönök	0	0
26.	Véglegesen átadott pénzeszköz/Pótbefizetés	0	0
		<b>-140 637</b>	<b>128 523</b>





*We engineer, you drive*

**Rába Járműipari Holding Nyrt.**

**VEZETŐSÉGI JELENTÉS / ÜZLETI JELENTÉS**

**a 2013. december 31-vel végződő évről**

(Nem konszolidált)



*We engineer, you drive*

## 1. A Társaság jellemzői

A RÁBA Járműipari Holding Részvénytársaság jogelődjét 1896-ban alapították. Története során, a világpiacon is ismert nagyvállalattá, illetve vállalatcsoporttá vált az országúti és nem országúti járművek, főegységek és részegységek gyártásával.

A Társaság legjelentősebb állomásai:

- részvénytársasággá alakulás (1992. január 1.),
- részvények tőzsdei bevezetése (1997. december 17.)

A tőzsdei bevezetését követően a Társaság gazdálkodását a befektetők is folyamatosan szem előtt tartják.

A Rába 1999-ben átfogó szerkezetátalakítási folyamatot indított, aminek eredményeként 2000-től holdingszervezetként működik. A holdingszervezetben a szakmailag elkülönült tevékenységek önálló társaságokba szervezeten folynak, miközben a holdingközpont feladatai az üzletfejlesztésre, a társaságok irányítására, szakmai felügyeletére és egyes vagyongazdálkodási feladatokra koncentrálnak.

A 2004-es üzleti évben tovább folytatódott a holdingszervezet és a belső működési folyamatok letisztítása, működésének optimalizálása. 2004. január 1-jével közös szakmai irányítás alá került a RÁBA Nyrt. és a Rába Futómű Kft.

2005. december 6-án a Társaság neve a törvényi előírásoknak megfelelően RÁBA Járműipari Holding Részvénytársaságról, RÁBA Járműipari Holding Nyilvánosan Működő Részvénytársaságra változott.

A Magyar Nemzeti Vagyonkezelő Zrt. 2011. november 7-én kötelező nyilvános vételi ajánlatot tett a Társaság által kibocsátott valamennyi részvény megvásárlására. Az ajánlatot a PSZÁF 2011. november 8-án jóváhagyta. A nyilvános ajánlattal kapcsolatosan az Ajánlattevő kezdeményezte az Európai Bizottság eljárását a tranzakció egységes (az egész EU területére kiterjedő) versenyjogi engedélyezésére. A versenyhivatalok engedélyezték a vásárlást.

A Magyar Nemzeti Vagyonkezelő 2012. április 18-án bejelentette, hogy a nyilvános vételi ajánlat és az így létrejövő részvény-átruházási szerződések eredményeképpen 9.925.829 darab részvény tulajdonosává vált, azaz a Társaságban összesen 73,67 százalékos tulajdoni hányaddal rendelkezik, mely a szavazatok 76,79 százalékára jogosítja fel.

A RÁBA Nyrt. 2013 februárjában értékesítette a Fehrer Automotive-Rába Kft-ben meglévő, 30%-os szavazati arányát és 0,1%-os tulajdoni hányadot megtestesítő részesedését a többségi tulajdonos F.S. Fehrer Automotive GmbH számára. A volt befektetéssel az üzleti kapcsolatok megmaradtak a Rába leányvállalatain keresztül jelentős beszállítója a Kft.-nek,

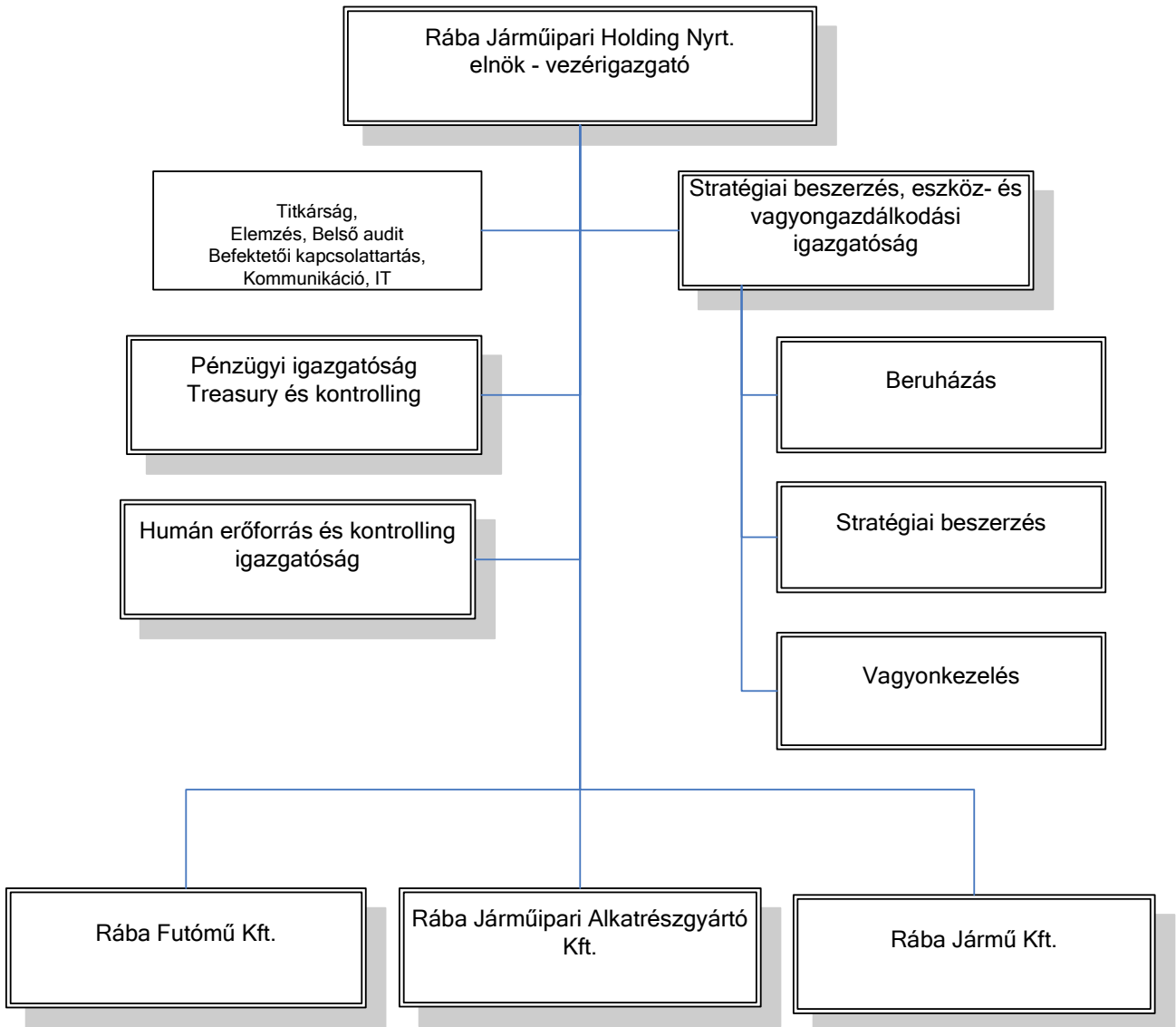
A RÁBA Járműipari Holding Nyrt. szervezetében és működési körében a közeljövőben változást nem tervez. Tevékenységi körében továbbra is meghatározó az üzletvezetés és a vagyongazdálkodás.

A Társaság székhelye: 9027 Győr, Martin út 1.



We engineer, you drive

## Holding szervezeti ábra





We engineer, you drive

## 2. Gazdálkodási jellemzők

Az eredmény alakulását az alábbi táblázat mutatja be:

Eredmény	MFt		
	2012.év	2013.év	Eltérés
Árbevétel	1 302	1 279	-23
Közvetlen költség	219	230	11
Közvetett költség	1 037	1 072	35
Egyéb bevételek és ráfordítások egyenlege	-124	74	198
<b>Üzemi eredmény</b>	<b>-78</b>	<b>51</b>	<b>129</b>
Pénzügyi műveletek eredménye	782	328	-454
<b>Szokásos vállalkozási eredmény</b>	<b>704</b>	<b>379</b>	<b>-325</b>
Rendkívüli műveletek eredménye	-6	-3	3
<b>Adózás előtti eredmény</b>	<b>698</b>	<b>376</b>	<b>-322</b>
Adófizetési kötelezettség	-1	5	6
<b>Adózott eredmény</b>	<b>699</b>	<b>371</b>	<b>-328</b>

### 2.1. Árbevétel

A RÁBA Nyrt. 2013-ben 1 279 M Ft nettó árbevételt realizált (2012: 1 302 M Ft).

Az árbevétel 43 százalékát kitevő bérleti díjból a Társaság 548 M Ft-ot ért el. A bázisidőszakhoz képest a menedzsment díj, és a márkanév használat után a kapcsolt vállalkozásoktól származó árbevétel 10 M Ft-tal növekedett. A menedzsment-, márkanév használati díj az Nyrt. összes árbevételének 35 százaléka. Az árbevétel 18%-át kitevő továbbszámolt szolgáltatások értéke 2 M Ft-tal kevesebb az előző évinél.

Megnevezés	2012. év	Megoszlás	2013. év	Megoszlás
Belföldi árbevétel	1 302	100,0%	1 276	99,8%
Export árbevétel	0		3	0,2%
<b>Árbevétel összesen</b>	<b>1 302</b>	<b>100,0%</b>	<b>1 279</b>	<b>100,0%</b>

A 99,8 %-ban belföldön elért árbevétel jelentős hányada (78,6 %) a konszolidációba bevont vállalatoktól származott. A konszolidációs körön kívüli belföldi vevőknek jellemzően a bérbeadással kapcsolatos díjak kerültek kiszámlázásra, valamint bontási munkákból származó hulladékértékesítésből származott bevétel.

A holding szervezet kialakításával az Nyrt. 2,5 százalékot képvisel a vállalatcsoport által realizált árbevételből:

Megnevezés	(MFt)		
	Nyrt árbevétel	Csoport árbevétel	Arány %
Belföldi, konszolidálás előtti árbevétel	1 276	16 755	7,6
Konszolidációba bevont vállalatok árbevétele	1 005	3 514	28,6
Egyéb árbevétel	271	13 241	2,0
Export árbevétel	3	33 950	0,0
<b>Nettó árbevétel összesen</b>	<b>1 279</b>	<b>50 705</b>	<b>2,5</b>



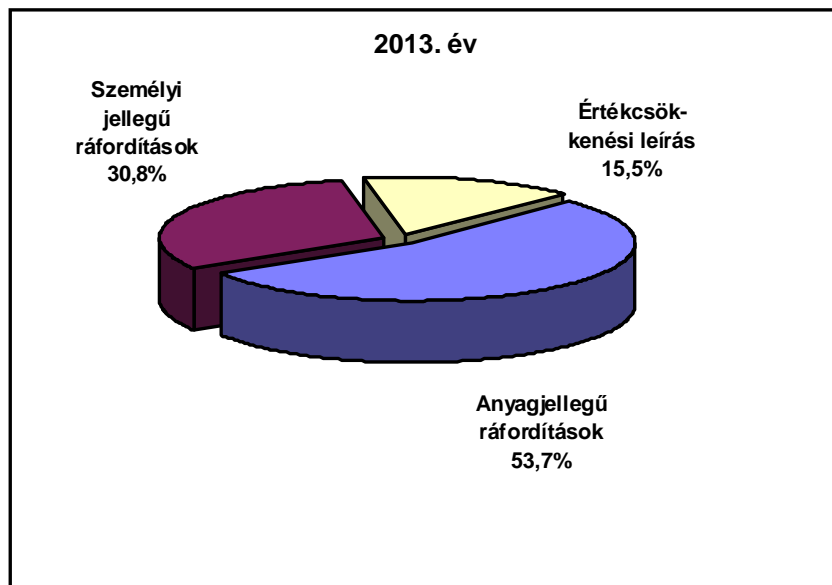
We engineer, you drive

## 2.2. Költségek

A költségek 54 százalékát az anyagjellegű ráfordítások, vagyonkezeléssel, ingatlan fenntartással, üzemeltetéssel kapcsolatos költségek teszik ki.

Költségcsoport	2012.év	2013.év	Változás 2013-2012	Index % 2013/2012
Anyagjellegű ráfordítások	694	699	5	100,7
Személyi jellegű ráfordítások	346	401	55	115,9
Értékcsökkenési leírás	216	202	-14	93,5

A tevékenység költségeinek megoszlása





We engineer, you drive

### 2.3. Üzletmeneten kívüli tevékenység

Egyéb bevétel-egyéb ráfordítás alakulása:

Egyéb bevétel/ráfordítás	2012.év	2013.év	M Ft
			Eltérés
Tárgyi eszköz értékesítés	8	387	379
Céltartalék feloldása	33	2	-31
Kapott kártérítés, kötbér	1	1	0
<b>Egyéb bevétel összesen</b>	<b>42</b>	<b>390</b>	<b>348</b>
Eladott TE nyilvántartási értéke	2	44	42
Fizetett adók	128	158	30
Fizetett kötbérek, kártérítések	22	14	-8
Innovációs alap	3	3	0
Céltartalék képzés	7	74	67
Tárgyi eszköz selejtezés	2	22	20
Egyéb tételek	1	1	0
<b>Egyéb ráfordítás összesen</b>	<b>165</b>	<b>316</b>	<b>151</b>

Az egyéb bevételek és egyéb ráfordítások egyenlege 197 M Ft-tal növekedett, melynek legfőbb oka, hogy 2013. évben a Társaság értékesítette használaton kívüli területének és épületeinek egy részét, az eladás nettó eredménye 343 millió forint, a bázisidőszaknál 337 M Ft-tal több. Az értékesítéshez kapcsolódott 9 M Ft tárgyi eszköz selejtezés is. A céltartalék képzés -felhasználás egyenlege 98M Ft-tal haladta meg a 2012. évit. A Társaság 2013 évben 30 M Ft-tal több adót fizetett mint az előző évben.

#### Pénzügyi eredmény

A pénzügyi műveletek eredménye 2013-ban 328 M Ft nyereség, melynek összetevői:

Bevétel	2012. év	2013. év	M Ft
			Eltérés
Kapott osztalék	607	291	-316
Kapott kamatok	109	58	-51
Eladott részesedés árfolyamnyeresége	0	118	118
Árfolyamnyereség	243	63	-180
<b>Pénzügyi bevételek összesen</b>	<b>959</b>	<b>530</b>	<b>-429</b>



We engineer, you drive

<b>Ráfordítás</b>	<b>2012. év</b>	<b>2013. év</b>	<b>Eltérés</b>
Fizetett kamatok	151	68	-83
Árfolyamveszteség	26	134	108
<b>Pénzügyi ráfordítások összesen</b>	<b>177</b>	<b>202</b>	<b>25</b>
<b>Pénzügyi műveletek eredménye</b>	<b>782</b>	<b>328</b>	<b>-454</b>

Az eltérést a pénzügyi műveletek eredményében a kapott osztalék (-316 M Ft), és az árfolyamnyereség/veszteség egyenlegének (-288 m Ft) csökkenése, a fizetett és kapott kamat egyenlegének (32 M Ft) javulása, és az eladott részesedés árfolyamnyeresége (118 M Ft) teszi ki.

### 3. Vagyoni helyzet

#### 3.1. Befektetett eszközök alakulása

A RÁBA Nyrt. befektetett eszközeinek 2013. éves záró nettó értéke 16 314 M Ft, 18 század százalékkal kevesebb az előző évinél. Az immateriális javak 22 M Ft-tal csökkentek, a tárgyi eszközök 134 M Ft-tal növekedtek.

A befektetett eszközök 63 százalékát a részesedések adják. Ezek a 2013. év végi záró állapot szerint az alábbi befektetéseket tartalmazzák:

Leányvállalatok:

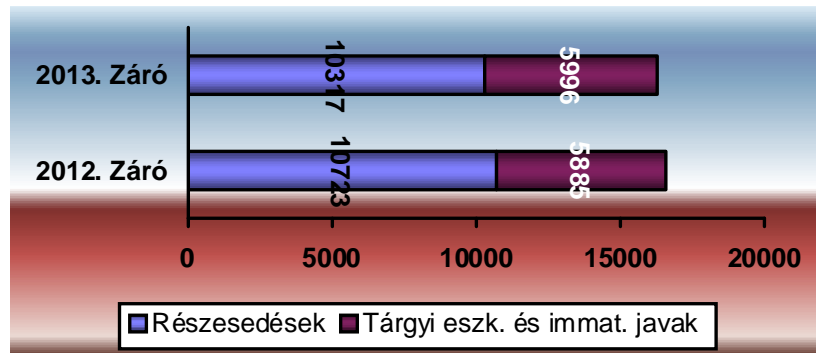
Leányvállalatok:	Nyilvántartási érték (ezer Ft)
Rába Futómű Kft	8 761 610
Rába Járműalkatrész Gyártó és Ker. Kft	780 000
Rába Jármű Gyártó és Ker. Kft	775 624
<b>Leányvállalatok összesen</b>	<b>10 317 234</b>

Egyéb befektetések:

IKARUS Rt.	20
Rába Energiaszolgáltató Kft.	100
Bakony Erőmű	85
<b>Egyéb befektetés összesen</b>	<b>205</b>
<b>Részesedések összesen:</b>	<b>10 317 439</b>

A tartós részesedés kapcsolt vállalkozásban a Fehrer Automotive-Rába Kft kivezetésével változott az előző évhez képest.

A befektetett eszközök alakulása:



A befektetett és forgóeszközök arányára az alábbiak voltak jellemzők az elmúlt két évben (%-ban):

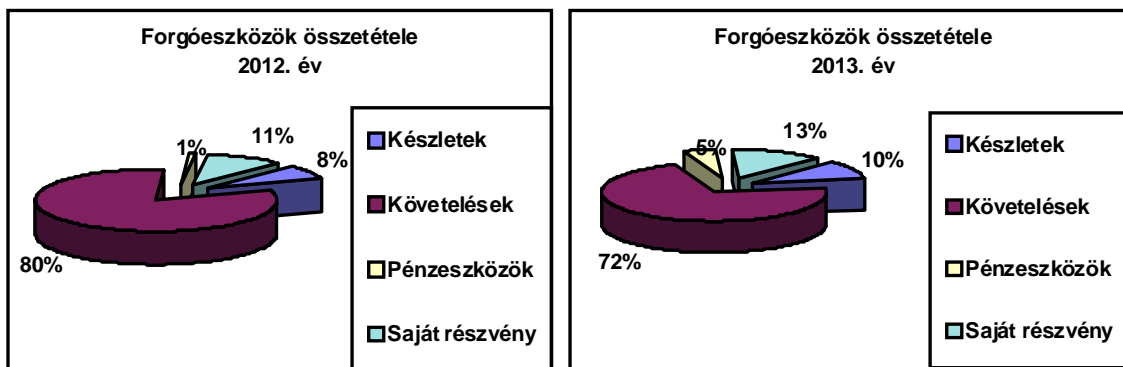
Eszközcsoport	2012.12.31	2013.12.31
Befektetett eszközök	78,2	82,1
Forgóeszközök*	21,8	17,9
<b>ESZKÖZÖK ÖSSZESEN</b>	<b>100</b>	<b>100</b>

\*Forgóeszközök tartalmazzák az aktív időbeli elhatárolásokat.

### 3.2 Forgóeszközök alakulása

A forgóeszközök belső összetételét az összevont mérlegtételek alapján az alábbi táblázat és ábra mutatja:

Eszközcsoport	2012.12.31	2013.12.31
Készletek	351	352
Saját részvény	489	472
Követelések	3 727	2 533
Pénzeszközök	40	169
<b>Forgóeszközök összesen</b>	<b>4 607</b>	<b>3 526</b>



A követelések csökkenését a leányvállalatokkal szembeni cash pool követelés változása teszi ki





We engineer, you drive

### 3.3 Források összetétele

A források összetételét, illetve annak változását az alábbi mutatók jellemzik:

<b>Forráscsoport</b>	<b>2012.12.31</b>	<b>2013.12.31</b>
Saját tőke	65,3%	77,2%
Céltartalék	0,1%	0,5%
Kötelezettségek	34,2%	21,9%
Egyéb passzíva	0,4%	0,4%
<b>Források összesen</b>	<b>100,0%</b>	<b>100,0%</b>

A Források között a saját tőke összege 1 471 M Ft-tal nőtt. A változás egy leányvállalatnak adott pótbefizetés visszafizetéséből (1 100 M Ft) és a mérleg szerinti eredményből (371 M Ft) tevődik össze. A források összetételének változását a rövid lejáratú hitelek és cash pool kötelezettségek a saját tőke változását jelentősen meghaladó mértékű csökkenése okozza.

A Társaság jegyzett tőkéje 13 473 446 darab 1 000 forint névértékű, névre szóló, dematerializált törzsrészesvényből áll, amely az előző évhez képest nem változott.

A 2013. december 31-i záró állapot szerint a visszavásárolt saját részvény 528 988 darab volt, a 2012. december 31-hez 19 172 darabbal, a lehívott részvényopcióval csökkent. 2013. december 31-én a Társaság részvényeiből (3,93 %) 408 307db-ot (3,03%) tart a részvényopciós program második opciólehívási szakaszának fedezete céljából.

Tulajdonosi szerkezet a következő:

	<b>2012.12.31</b>	<b>2013.12.31</b>
	%	%
Közkézhányad	22,25	22,39
Államháztartás részét képező	73,68	73,68
Saját részvény	4,07	3,93
	<b>100,00</b>	<b>100,00</b>



We engineer, you drive

### 3. 4. Pénzügyi helyzet és likviditás

A Társaság pénzügyi helyzetét és likviditását 2013. és 2012. december 31-én az alábbi pénzügyi mutatók szemléltetik.

Mutató	2012.	2013.
Készpénz likviditási mutató =(Pénzeszközök/Rövid lejáratú kötelezettségek)	0,01	0,04
Gyors likviditási mutató =(Forgóeszközök – Készletek) /Rövid lejáratú kötelezettségek*	0,59	0,73
Likviditási mutató = (Forgóeszközök/Rövid lejáratú kötelezettségek)*	0,63	0,80
Nettó forgótőke (MFt) =(Forgóeszközök – Rövid lejáratú kötelezettségek)	-2 648	-826

\* Az aktív és passzív időbeli elhatárolásokkal együtt.

### 3. 5. A vagyoni helyzet és tőkeszerkezet alakulása

A vagyoni helyzetet és tőkeszerkezet alakulását bemutató mutatók:

Mutató	2012.	2013.
Tartósan befektetett eszközök aránya % = Befektetett eszközök/Összes eszköz	78,2	82,1
Befektetett eszközök fedezettsége % = (Saját tőke/Befektetett eszközök)	83,5	94,0
Eladósodottság mértéke % = (kötelezettségek/Saját tőke)	52,3	28,4
Tőkeellátottság mutatója % = (Saját tőke/Összes forrás)	65,3	77,2

A vagyoni helyzet mutatók jelentős javulásának tényezői: a Társaság hitelei jelentősen csökkentek (-2 699 M Ft), a kapcsolt vállalkozással szembeni kötelezettségei szintén csökkentek (-241 M Ft). A saját tőke növekedett (+1 471 M Ft).



We engineer, you drive

### 3.6. Az eredmény alakulása

Az eredmény alakulását bemutató mutatók:

Mutató	2012.	2013.
Saját tőke arányos nyereség % = Adózott eredmény/Saját tőke	5,0	2,4
Eszközarányos eredmény % = Adózott eredmény/Összes eszköz	3,3	1,9
Árbevétel arányos eredmény % = Adózott eredmény/Értékesítés nettó árbevétele	53,7	29,0

### 4. A Társaság várható fejlődése

A RÁBA Nyrt. jelentős ingatlanvagyonnal rendelkezik, az ingatlangazdálkodási stratégia célja e vagyonelem alaptevékenységet legjobban támogató, optimális felhasználása.

Ennek kapcsán folyamatban van a Rába Ipari Parkban lévő terület felhasználásának racionalizálása, a működéshez nem szükséges ingatlanok eladása, bérbeadása.

A Társaság az elmúlt években - működési igényeinek megfelelően - győri tevékenységét egy telephelyre koncentráltta, így több mint 40 hektáros ingatlanfejlesztésre alkalmas területet szabadított fel Győr belvárosának szomszédságában. Ezzel előkészítette a kitűnő adottságokkal rendelkező, Duna parton fekvő területek lehető legmagasabb értéken való értékesítését.

A Társaság épületein és építményein folyamatosak a felújítások.

A Társaság menedzsmentje komoly erőfeszítéseket tesz az ingatlanok hasznosítása érdekében.

A Holding továbbra is a cégcsoport egészének érdekében jár el, a stratégiai területeken központi szervezetein keresztül képviseli a leányvállalatokat, keretszerződéseket köt. E funkcióját tovább kívánja erősíteni a jövőben is.

### 5. Kutatás-fejlesztés

A RÁBA Nyrt. saját kutatás-fejlesztési tevékenységet nem végez.



We engineer, you drive

## **6. Környezetvédelem**

### **Környezettudatosság, környezeti stratégia**

A RÁBA Járműipari Holding Nyrt. továbbra is a fenntartható fejlődést tartja szem előtt a környezeti politikájában, elkötelezettje a környezeti teljesítés folyamatos javításának, és messzemenőig igyekszik megfelelni a jogszabályi és egyéb elvárásoknak.

Környezeti politikánk megalkotásakor négy alapelvet vettünk figyelembe:

- a káros kibocsátások, szennyezések megelőzése
- a vizek, a levegő, a talaj állapotának, valamint az egységes életfeltételek megóvása
- az anyagfelhasználás, a károsanyag-emisszió és a hulladéktermelés csökkentése, miközben a vállalat magasabb szinten elégíti ki a vevői igényeket
- a hulladékok újrafelhasználásának, azaz másodlagos, anyagában történő felhasználásának folyamatos növelése

### **Stratégiai célkitűzések**

- A legújabb technológiák alkalmazásával a termékek és a termelési folyamatok a lehető legkisebb anyag-és energiaráfordítást igényeljük.
- A környezettudatos gondolkodásmód általánossá tétele a vállalat minden szegmensében.
- A beszállítók környezetvédelmi szempontú ellenőrzése annak érdekében, hogy a környezeti politikában megfogalmazott elvek érvényesüljenek.
- A munkavállalók folyamatos képzése a környezettudatosság minél szélesebb körben való elterjesztéséért a vállalaton belül.
- A hulladékgazdálkodás javítása, a hulladékok mennyiségének, veszélyességének és a környezetbe kerülés kockázatának csökkentése, hulladékszegény technológiák, eljárások kialakításával, illetve a hulladékgyűjtés folyamatos ellenőrzésével.
- A veszélyes anyagok környezeti kockázatának, a vészhelyzetek gyakoriságának és súlyosságának mérséklése a megfelelő eljárások révén.
- Folyamatos és szoros együttműködés a hatóságokkal, önkormányzatokkal, ügyfelekkel és beszállítókkal.

Annak érdekében, hogy a környezetpolitika stratégiai céljai megvalósulhassanak, a társaság létrehozta az MSZ EN ISO 14001:2005 szabványnak megfelelő Környezetirányítási Rendszert, amely a Rába Csoport minden tevékenységét meghatározza.

A cégcsoport céljai eléréséhez mindenképp az emberi tényezőre való ráhatást tekinti a legfontosabb eszköznek. A vezetőség tevékenységét a környezeti politikában megfogalmazott irányelvek szerint végzi és ezt minden munkavállalótól elvárja.

A Rába Csoport fejlesztéseinél, beavatkozásainál minden esetben figyelembe veszi a környezetvédelmi elvárásokat, sőt a lehetőségekhez mérten minden évben zajlanak környezetvédelmi fejlesztések is.

### **A RÁBA Nyrt. két fő célja:**

- a fenntartható fejlődés szempontjainak érvényesítése
- a negatív környezeti hatások kiküszöbölése, minimálisra csökkentése.



We engineer, you drive

## 7. Foglalkoztatáspolitikai

A RÁBA Nyrt. 16 fő átlagos állományi létszámmal működött. A személyi jellegű költségek) az alábbiak szerint alakultak(M Ft-ban):

	<u>2012. év</u>	<u>2013. év</u>
Béreköltség	200	262
Személyi jellegű egyéb kifizetések	58	50
Bérráfordítások	88	89
<b>Személyi jellegű ráfordítások</b>	<b>346</b>	<b>401</b>

A RÁBA Járműipari Holding Nyrt. menedzsmentje az Nyrt mellett ellátja a Rába Futómű Kft. irányítását is.

## 8. Kockázatkezelési politika

A vezetőség csoportszinten rendelkezik kidolgozott hitelpolitikával, és a hitelkockázatot folyamatosan figyelemmel követi. A vállalat olyan hitelpolitikát alakított ki, amelynek keretében minden egyes új vevőt egyéni hitelképességi vizsgálatnak vetnek alá. Minden egyes vevőre vásárlási limitet határoznak meg, amely a maximális tartozás összegét jelenti. Ezeket a limiteket évente felülvizsgálják. A vevők minősítése és jóváhagyása elektronikus rendszer alapján működik, mely a vevői kockázatokat Rába Csoport szinten egységes formában kezeli.

A finanszírozás kamatfeltételeiben megjelenő kamatkockázat kezelése alapvetően a finanszírozási tevékenység során integráltan, a Rába Csoport szintjén történik, melynek alapján a változó és fix kamatozású finanszírozási ügyletek aránya kiegyensúlyozott.

A pénzgazdálkodás hatékonyságának javítására és a finanszírozási kockázatok csökkentésére a Rába csoport cash-pool rendszert működtet, amellyel optimalizálható a rendelkezésre álló pénzeszköz.

A Társaságnak a forinttól eltérő devizában történő kölcsönfelvételei során keletkezik devizakockázata. A kockázatot okozó valuták elsősorban az euró, és az amerikai dollár.

A likviditási és Cash flow kockázatokat a vevő és szállító minősítési rendszeren keresztül kezeli a Társaság.

## 9. Egyéb

A RÁBA Nyrt. jegyzett tőkéje 13 473 446 darab 1 000 forint névértékű, névre szóló, dematerializált törzsrészcsevényből áll, amelyek az időszakosan meghirdetett osztalékra jogosítanak és részvényenként egy szavazatot biztosítanak a Társaság Közgyűlésén.



We engineer, you drive

## Tulajdonosi struktúra, a részesedés mértéke

Tulajdonosi kör megnevezése	Teljes alaptőke					
	Tárgyév elején (január 01.)			Időszak végén (december 31.)		
	% <sup>2</sup>	% <sup>3</sup>	Db	% <sup>2</sup>	% <sup>3</sup>	Db
Belföldi intézményi/társaság	1,40	1,46	188 700	2,80	2,92	377 747
Külföldi intézményi/társaság	1,01	1,06	136 632	0,68	0,70	91 067
Külföldi magánszemély	0,29	0,30	39 078	0,27	0,28	36 344
Belföldi magánszemély	19,43	20,25	2 617 651	18,49	19,25	2 491 355
Munkavállalók, vezető tisztségviselők	0,12	0,12	15 686	0,15	0,16	20 406
Saját tulajdon	4,07		548 160	3,93		528 988
Államháztartás részét képező tulajdonos <sup>4</sup>	73,68	76,81	9 927 539	73,68	76,69	9 927 539
Nemzetközi Fejlesztési Intézmények <sup>5</sup>	0,00	0,00	0	0,00	0,00	0
Egyéb <sup>6</sup>	0,00	0,00	0	0,00	0,00	0
<b>ÖSSZESEN</b>	<b>100,00</b>	<b>100,00</b>	<b>13 473 446</b>	<b>100,00</b>	<b>100,00</b>	<b>13 473 446</b>

## Az 5%-nál nagyobb tulajdonosok felsorolása, bemutatása (2012.12.31)

Név	Nemzetiség <sup>1</sup>	Tevékenység <sup>2</sup>	Mennyiség (db)	Részesedés (%)	Szavazati jog (%)	Megjegyzés
Magyar Nemzeti Vagyonkezelő Zrt.	B	Á	9 925 829	73,67	76,79	

<sup>1</sup> Belföldi (B). Külföldi (K)

<sup>2</sup> Letétkezelő (L). Államháztartás (Á). Nemzetközi Fejlesztési Intézet (F). Intézményi (I). Gazdasági Társaság (T) Magán (M). Munkavállaló, vezető tisztségviselő (D)

A Rába részvényei a Budapesti Értéktőzsdén vannak nyilvános forgalomban.

A RÁBA Nyrt-nek nincsenek különleges irányítási jogokat biztosító részesedései.

A Társaság tulajdonosainak szavazati és tulajdonosi joga - egy részvény egy szavazat – megegyezik. A Társaság tulajdonában lévő saját részvények szavazati jogot nem biztosítanak.

A közgyűlésen a részvényesi jogok gyakorlására az jogosult - személyesen vagy képviselője útján - akinek a nevét – a közgyűlés kezdő napját megelőző második munkanapon 18 órakor – a részvénykönyv a Társaság által a közgyűlést megelőző 7. és 5. munkanapon belüli időpontra kezdeményezett tulajdonosi megfeleltetés alapján tartalmazza.

A Társaság részvényei szabadon átruházhatók.

A részvénytársaság nem nyújthat kölcsönt, nem adhat biztosítékot, továbbá pénzügyi kötelezettségeit azok esedékessé válását megelőzően nem teljesítheti, ha annak célja az általa kibocsátott részvények harmadik személy részéről történő megszerzésének az elősegítése, kivéve azokat az ügyleteket, amelyek közvetlenül vagy közvetve a részvénytársaság munkavállalói - ideértve a részvénytársaság többségi vagy meghatározó befolyása alatt álló társaságok munkavállalóit is - vagy a munkavállalók által e célra alapított szervezetek részvénytársaságát segítik elő



*We engineer, you drive*

Az Igazgatóság a Társaság ügyvezető szerve, tagjait a Közgyűlés választja meg határozott, de legfeljebb öt éves időtartamra. A Társaság Igazgatósága 6 főből áll. Az egyes Igazgatósági tagok megbízásának időtartama a megválasztásukról szóló közgyűlési határozatban meghatározott időpontig tart. Az Igazgatóság tagjai a tisztségükből visszahívhatók és megbízatásuk lejártá után újraválaszthatók.

Az Igazgatóság saját tagjai között egyszerű többséggel választja meg elnökét.

.Az Igazgatóság többek között dönt a saját részvények megszerzéséről abban az esetben, ha a saját részvény megszerzésére a Társaságot fenyegető, súlyos károsodás elkerülése érdekében van szükség. Az ilyen részvénytörzsre az Igazgatóság a soron következő közgyűlésen köteles tájékoztatást adni a saját részvények megszerzésének indokáról, a megszerzett részvények számáról, össznévértékéről, valamint e részvényeknek a Társaság alaptőkéjéhez viszonyított arányáról és a kifizetett ellenértékről, végrehajtja a Közgyűlésnek a saját részvény megszerzésére szóló határozatát, kezdeményezi a Társaság részvényeinek tőzsdei bevezetését.

A vezérigazgató felett, aki a Társasággal munkaviszonyban áll, az Igazgatóság gyakorolja a Közgyűlés kizárólagos hatáskörébe tartozó alapvető munkáltatói jogok kivételével az egyéb munkáltatói jogokat (teljesítménykövetelmény és ahhoz kapcsolódó juttatások, továbbá így különösen szabadság kiadása, kiküldetés engedélyezése.)

A Vezérigazgató hatáskörébe tartozik a Társaság munkájának irányításával kapcsolatos minden olyan ügy és döntés, amely nem tartozik a közgyűlés vagy az Igazgatóság kizárólagos hatáskörébe, vagy amelyet a közgyűlés vagy az Igazgatóság nem vont saját hatáskörébe.

A Társaság munkavállalói felett-kivéve a vezérigazgató helyettes- az alapvető munkáltatói jogokat, a vezérigazgató gyakorolja,

A vezérigazgató helyettes feletti alapvető munkáltatói jogok gyakorlója a közgyűlés, illetve az ő és a vezérigazgató teljesítménykövetelményeinek és ahhoz kapcsolódó juttatásoknak a meghatározása az igazgatóság hatásköre.

Az egyéb munkáltatói jogokat (így különösen szabadság kiadása, kiküldetés engedélyezése, ..stb.) a Vezérigazgató a Társaság Szervezeti és Működési Szabályzatának keretei között a Társaság más alkalmazottaira átruházhatja.

A vállalatvezetés a vezérigazgatón kívül 3 főből áll:

Pénzügyi vezérigazgató-helyettes, stratégiai beszerzési, eszközgazdálkodási és vagyongazdálkodási igazgató és humán erőforrás és kontrolling igazgató.

Az alaptőke-felemelése, vagy az igazgatóság felhatalmazása az alaptőke felemelésére és az alaptőke leszállítása kivéve a Gt. eltérő rendelkezéseit a közgyűlés hatásköre.

Közgyűlés dönt az alapszabály megállapításáról és módosításáról is.

### **Vállalatirányítási Nyilatkozatok**

A Rába részvényeinek fő piaca a Budapesti Értéktőzsde (BÉT); ennek megfelelően a RÁBA a Magyarországon kialakított vállalatirányítási alapelveket és a kapcsolódó kötelező jogszabályi előírásokat tartja szem előtt.

A RÁBA Nyrt. a jogszabályokban, a BÉT Szabályzatokban és a Társaság Alapszabályában előírt nyilvánosságra hozatali szabályokat alkalmazza. A megjelentetési helyek a Társaság Honlapja ([www.raba.hu](http://www.raba.hu)) és a BÉT hivatalos elektronikus honlapja, valamint a PSZÁF honlapja.

A Társaság Vállalatirányítási Dokumentumai nyilvánosak.

Ezen dokumentumok között megtalálhatók a Felelős Társaságirányítási Jelentése és a Felelős Társaságirányítási Nyilatkozat, melyben a Társaság nyilatkozik arról, hogy a Budapesti Értéktőzs-



*We engineer, you drive*

de Zrt. által kiadott Felelős Társaságirányítási Ajánlások ("FTA") meghatározott pontjaiban megfogalmazott ajánlásokat, javaslatokat saját társaságirányítási gyakorlata során milyen mértékben alkalmazta.

A Társaság az FTA ajánlásoktól annyiban tér el, hogy nem működtet külön jelölőbizottságot, és 2012. július 1-étől javadalmazási bizottságot, e bizottság feladatait az igazgatóság látja el.

A Társaság ügyvezetésének ellenőrzését Felügyelő Bizottság végzi, a Bizottság három főből áll. A Felügyelő Bizottság független tagjai közül a Közgyűlés háromtagú Audit Bizottságot választ. Az Audit Bizottság elnöke bejegyzett könyvvizsgáló. Az Audit Bizottság véleményezi a számviteli törvény szerinti beszámolót, javaslatot tesz a könyvvizsgáló személyére és díjazására, figyelemmel kíséri a könyvvizsgálóval szembeni szakmai követelményeket és összeférhetlenségi előírásokat, ellátja a könyvvizsgálóval való együttműködéssel kapcsolatos teendőket, értékeli a pénzügyi beszámolási rendszer működését, segíti az Igazgatóság munkáját a pénzügyi beszámolási rendszer megfelelő ellenőrzése érdekében.

A Társaság belső kontrollrendszere:

- tevékenység belső irányítása, szabályozása - a menedzsment a belső kontrollokat a különböző szintű vezetői fórumokon gyakorolja, az értekezleteken beazonosított kockázatok kezelésére azonnal intézkedés történik. A folyamatokat írásos ügyvezetői, eljárási és munkautasítások szabályozzák;
- belső ellenőrzés, mely a Felügyelő Bizottság irányítása alatt működik, tevékenységét éves audit terv alapján végzi, kiegészülve ad hoc jellegű vizsgálatokkal.

A Társaságon belül alkalmazott javadalmazási tervek és hosszú távú teljesítmény-ösztönző rendszerek kidolgozását, felügyeletét és értékelését az igazgatóság végzi, legalább évente egyszer értékeli az elnök-vezérigazgató munkáját.

Az Igazgatóság és a Felügyelő Bizottság is legalább negyedévente ülésezik. Az üléseket telekommunikációs úton is megtarthatók.

## **10. Fordulónap utáni események**

A 2013. december 31-i fordulónappal készült, fordulónap utáni jelentős eseményről a Társaságnak nincs tudomása.

Győr, 2014. március 3.

**Pintér István**  
elnök-vezérigazgató

**Balog Béla**  
pénzügyi vezérigazgató-helyettes





We engineer, you drive

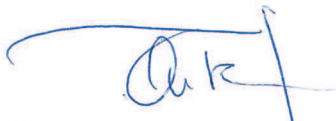
# Rába Járműipari Holding Nyrt.

## Nyilatkozat

Alulírottak nyilatkozunk, hogy

- az alkalmazható számviteli előírások alapján, a legjobb tudásunk szerint elkészített mellékelt éves beszámoló valós és megbízható képet ad a Rába Járműipari Holding Nyrt. eszközzeiről, kötelezettségeiről, pénzügyi helyzetéről, valamint eredményéről, továbbá
- a vezetőségi jelentés megbízható képet ad a Rába Járműipari Holding Nyrt. helyzetéről, fejlődéséről és teljesítményéről, ismertette a főbb kockázatokat és bizonytalansági tényezőket.

Győr, 2014. március 3.



---

Pintér István  
elnök-vezérigazgató



---

Balog Béla  
pénzügyi vezérigazgató-helyettes