



We engineer, you drive

Rába Járműipari Holding Nyrt.

ÉVES JELENTÉS

a 2020. december 31-vel végződő évre

IFRS szerinti, auditált adatok alapján

Győr, 2021. április 8.



We engineer, you drive

Tartalomjegyzék

Pénzügyi kimutatások a nemzetközi számviteli szabályok (IFRS) szerint

Üzleti jelentés és vezetőségi jelentés

Nyilatkozat

Rába Járműipari Holding Nyrt.
Pénzügyi kimutatások
a 2020. december 31-ével végződő évre

Keltezés, Győr, 2021. március 16.

Tartalomjegyzék

Független Könyvvizsgálói Jelentés	3
Pénzügyi helyzetre vonatkozó kimutatás	9
Átfogó jövedelemre vonatkozó kimutatás	10
Saját tőke változás kimutatás.....	11
Cash-flow kimutatás	12
Kiegészítő megjegyzések a pénzügyi kimutatásokhoz.....	13
1. megjegyzés A beszámolót készítő gazdálkodó egység	13
2. megjegyzés A pénzügyi kimutatások elkészítésének alapja	13
3. megjegyzés Jelentős számviteli politikák.....	19
4. megjegyzés A valós érték meghatározása	32
5. megjegyzés A pénzügyi kockázat kezelése	32
6. megjegyzés Leányvállalati és egyéb befektetések.....	35
7. megjegyzés Ingatlanok, gépek és berendezések	39
8. megjegyzés Immateriális javak	41
9. megjegyzés Befektetési célú ingatlan.....	42
10. megjegyzés Egyéb hosszú lejáratú eszközök	43
11. megjegyzés Vevőkkel szembeni és egyéb követelések	44
12. megjegyzés Pénzeszközök és pénzeszköz-egyenértékesek.....	45
13. megjegyzés Saját tőke.....	46
14. megjegyzés Céltartalék	47
15. megjegyzés Pénzügyi kötelezettségek.....	48
16. megjegyzés Szállítókkal szembeni és egyéb kötelezettségek.....	49
17. megjegyzés Szegmensek szerinti jelentés	50
18. megjegyzés Árbevételek	50
19. megjegyzés Működési költségek	51
20. megjegyzés Személyi jellegű ráfordítások	51
21. megjegyzés Egyéb bevételek és ráfordítások	52
22. megjegyzés Pénzügyi bevételek és ráfordítások	53
23. megjegyzés Nyeréségadó	53
24. megjegyzés Kapcsolt vállalkozásokkal folytatott tranzakciók	56
25. megjegyzés Pénzügyi kockázatok	60
26. megjegyzés Egy részvényre jutó eredmény.....	64
27. megjegyzés Tőkekötelezettségek és függő tételek	65
28. megjegyzés Lízing kötelezettség.....	65
29. megjegyzés Mérlegen kívüli kötelezettségek	65
30. megjegyzés Fordulónap utáni események.....	65
31. megjegyzés A magyar számviteli törvény követelményei szerinti további közzétételek	66



KPMG Hungária Kft. Tel.: +36 (1) 887 71 00
Váci út 31. Fax: +36 (1) 887 71 01
H-1134 Budapest E-mail: info@kpmg.hu
Hungary Internet: kpmg.hu

Független könyvvizsgálói jelentés

A RÁBA Járműipari Holding Nyrt. részvényeseinek

Az egyedi pénzügyi kimutatások könyvvizsgálatáról készült jelentés

Vélemény

Elvégeztük a RÁBA Járműipari Holding Nyrt. (továbbiakban „a Társaság”) 2020. évi egyedi pénzügyi kimutatásainak a könyvvizsgálatát, amely egyedi pénzügyi kimutatások a 2020. december 31-i fordulónapra elkészített pénzügyi helyzetre vonatkozó kimutatásból – melyben az eszközök összesen értéke 22.006.311 E Ft –, az ezen időponttal végződő évre vonatkozó átfogó jövedelemre vonatkozó kimutatásából – melyben az időszak eredménye 69.481 E Ft nyereség –, az ezen időponttal végződő évre vonatkozó saját tőke változás kimutatásból és cash flow-kimutatásból, valamint a jelentős számviteli politikák összefoglalását és egyéb magyarázó információkat tartalmazó kiegészítő megjegyzésekből állnak.

Véleményünk szerint a mellékelt egyedi pénzügyi kimutatások megbízható és valós képet adnak a Társaság 2020. december 31-én fennálló pénzügyi helyzetéről, valamint az ezen időponttal végződő évre vonatkozó pénzügyi teljesítményéről és cash-flow-iról az Európai Unió által befogadott Nemzetközi Pénzügyi Beszámolási Standardokkal összhangban (továbbiakban: „EU IFRS-ek”), valamint azokat minden lényeges szempontból a Magyarországon hatályos, a számvitelről szóló 2000. évi C. törvénynek (továbbiakban „számviteli törvény”) az EU IFRS-ek szerint éves beszámolót készítő gazdálkodókra vonatkozó előírásaival összhangban készítették el.

Vélemény alapja

Könyvvizsgálatunkat a Magyar Nemzeti Könyvvizsgálati Standardokkal és a könyvvizsgálatra vonatkozó – Magyarországon hatályos – törvényekkel és egyéb jogszabályokkal összhangban hajtottuk végre. Ezen standardok értelmében fennálló felelősségeink bővebb leírását jelentésünk „A könyvvizsgálónak a pénzügyi kimutatások könyvvizsgálatáért való felelősségei” szakasza tartalmazza. Függetlenek vagyunk a Társaságtól az egyedi pénzügyi kimutatások általunk végzett könyvvizsgálata szempontjából a vonatkozó, Magyarországon hatályos jogszabályokban és a Magyar Könyvvizsgálói Kamara „A könyvvizsgálói hivatás magatartási (etikai) szabályairól és a fegyelmi eljárásról szóló szabályzatá”-ban, valamint az ezekben nem rendezett kérdések tekintetében a Könyvvizsgálók Nemzetközi Etikai Standardok Testülete által kiadott „Nemzetközi etikai kódex kamarai tag könyvvizsgálóknak (a nemzetközi függetlenségi standardokkal egybefoglalva)” című kézikönyvében (az IESBA Kódex-ben) foglaltak szerint, és eleget tettünk egyéb etikai felelősségeinknek ezekkel a követelményekkel összhangban. Meggyőződésünk, hogy az általunk megszerzett könyvvizsgálati bizonyíték elegendő és megfelelő ahhoz, hogy megalapozza véleményünket.

Figyelemfelhívás - összehasonlító információk

RÁBA Járműipari Holding Nyrt. - K31 - 2020.12.31.

Felhívjuk a figyelmet az egyedi pénzügyi kimutatásokhoz fűzött kiegészítő megjegyzések 2.d) pontjára, amely jelzi, hogy 2019. december 31-i időponttal végződő évre vonatkozó összehasonlító információk újra-megállapításra kerültek. Véleményünk e kérdés vonatkozásában nincs minősítve.

Kulcsfontosságú könyvvizsgálati kérdések

A kulcsfontosságú könyvvizsgálati kérdések azok a kérdések, amelyek szakmai megítélésünk szerint a legjelentősebbek voltak a tárgyidőszaki egyedi pénzügyi kimutatások általunk végzett könyvvizsgálata során. Ezeket a kérdéseket az egyedi pénzügyi kimutatások egésze általunk végzett könyvvizsgálatának összefüggésében és az arra vonatkozó véleményünk kialakítása során vizsgáltuk, és ezekről a kérdésekről nem bocsátunk ki külön véleményt.

Leányvállalati befektetések értékelése

2020. december 31-én a leányvállalati befektetések egyenlege 10.567.419 E Ft.

Bővebb információ az egyedi pénzügyi kimutatásokhoz fűzött kiegészítő megjegyzések 2. e) vii Részeselek értékelése és 6. Leányvállalati és egyéb befektetések pontjaiban található.

A kulcsfontosságú könyvvizsgálati kérdés	<i>Hogyan kezeltük a kérdést könyvvizsgálatunk során</i>
<p>A Társaság a Rába csoporton belüli holding társaságként működik, ezért a legfőbb eszközei a nem jegyzett leányvállalati befektetések. Az egyedi pénzügyi kimutatásokban a leányvállalati befektetések a bármely kapcsolódó értékvesztéssel csökkentett bekerülési értéken vannak kimutatva.</p> <p>A Társaság évente - a befektetéseknek egy diszkontált cash-flow modell (DCF modell) alapján meghatározott megtérülő értékére való hivatkozással - mérlegeli, hogy van-e értékvesztésre utaló jelzés az egyes leányvállalatok esetében.</p> <p>A megtérülő értékek meghatározásához szükséges, hogy a Társaság jelentős megítéléseket alkalmazzon és komplex becsléseket dolgozzon ki a modell feltételezéseire, mint például a növekedési rátára, a diszkont rátára és az előrejelzett nettó működési eredményre vonatkozóan.</p> <p>A fent részletezett körülményekre tekintettel, amelyek párosultak a COVID-19 világjárvány által az üzem-folytonosságban okozott általános hatások miatt megnövekedett</p>	<p>Az ezen a területen - saját értékelő szakembereink segítségével - elvégzett könyvvizsgálati eljárásaink többek között az alábbiakat foglalták magukban:</p> <ul style="list-style-type: none"> • Figyelembe véve a vonatkozó pénzügyi beszámolási standardokat és a releváns piaci gyakorlatot kritikusan értékeltük a Társaság által a leányvállalati befektetések megtérülő értékeinek értékelése során alkalmazott modell megfelelőségét. • Értékeljük a beszámolási folyamatban a leányvállalati befektetések értékvesztési vizsgálatához kapcsolódóan működtetett kiválasztott kontrollok kialakítását és bevezetését, beleértve a legfőbb értékvesztés-vizsgálati feltételezések és kimenetek feletti kontrollokat is. • A Társaság által a korábbi évi értékvesztés tesztelésben használt főbb feltételezéseknek a tényleges tárgyévi kimenetekkel való összehasonlításával visszamenőleges értékelést hajtottunk végre. • Interjút folytattunk a Társaság igazgatóival a Covid-19 járványnak és a kapcsolódó kormányzati válaszoknak a leányvállalatokra és azok eredményeire gyakorolt hatásáról a tárgyévben, illetve a jövőre nézően.

<p>becslési bizonytalansággal, az, hogy kielégítően meggyőződünk a leányvállalati részesedések értékvesztéséről a megnövekedett figyelmünket igényelte a könyvvizsgálat során és emiatt azt kulcsfontosságú könyvvizsgálati kérdésnek tekintettük.</p>	<ul style="list-style-type: none"> • Értékeltek a Társaság DCF modelljének a belső következetességét és matematikai helyességét és kritikusán vizsgáltuk a Társaság főbb feltételezéseit, mint például többek között a következőket: <ul style="list-style-type: none"> -a növekedési rátákat és az előrejelzett nettó működési nyereséget - azáltal, hogy megvizsgáltuk a leányvállalatok pénzügyi kimutatásait és üzleti jelentéseit; a Társaság igazgatóival alátámasztó interjúkat folytattunk a leányvállalatok pénzügyi teljesítményéről és elemeztük a tényleges teljesítményüket a korábbi üzleti terveikhez képest. -a diszkont rátákat - azáltal hogy kritikusán vizsgáltuk az alkalmazott tőkeköltséget és az adósság alkalmazott költségét, figyelembe véve a leányvállalatok iparágát, országhockázatát és pénzügyi helyzetét, és azáltal, hogy a Társaság és leányvállalatok igazgatóival alátámasztó interjúkat folytattunk. • Mérlegeltük a jelen könyvvizsgálói jelentés következő szakaszában részletezett, a nyitó adatok újramegállapítását szükségessé tevő hiba hatását a leányvállalati befektetések megtérülő értékére vonatkozóan. • Értékeltek a Társaság értékvesztési modelljének és az annak eredményeként létrejövő értévesztési következtetéseknek a Társaság elfogultságának való kitettséget azáltal, hogy kritikusán vizsgáltuk a Társaságnak a modell főbb mögöttes feltételezésekben történő változásokra való érzékenységre végzett elemzését. • Megvizsgáltuk a Társaságnak a leányvállalati befektetések megtérülő értékeinek becsléséhez használt feltételezésekkel és jelentős megítélésekkel kapcsolatos közzétételeinek pontosságát és teljességét.
--	---

Egyéb kérdések az összehasonlító információkkal kapcsolatban

A Társaság 2019. évi egyedi pénzügyi kimutatásait és 2018. évi egyedi pénzügyi kimutatásait (amelyekből a 2019. január 1-jei pénzügyi helyzetre vonatkozó kimutatás levezetésre került) - a pénzügyi kimutatásokhoz fűzött kiegészítő megjegyzések 2. d) pontjában bemutatott módosítások kivételével - más könyvvizsgáló könyvvizsgálta, aki 2020. március 17-én és 2019. március 19-én kelt könyvvizsgálói jelentésében minősítés nélküli véleményt bocsátott ki ezekre az egyedi pénzügyi kimutatásokra vonatkozóan.

A 2020. évi egyedi pénzügyi kimutatásokra vonatkozó könyvvizsgálatunk kiterjedt a kiegészítő megjegyzések 2. d) pontjában bemutatott módosításokra, amelyeket a 2019. december 31-i és az ezen

időponttal végződő évre vonatkozó, valamint a 2018. január 1-jei pénzügyi helyzetre vonatkozó kimutatás összehasonlító információk újramegállapítására alkalmaztak. Az egyedi pénzügyi kimutatásokhoz fűzött kiegészítő megjegyzések 2. d) pontjában bemutatott módosításokhoz kapcsolódó eljárások kivételével nem végeztünk könyvvizsgálatot, átvilágítást vagy egyéb eljárásokat a 2019. évi egyedi pénzügyi kimutatásokra és a 2018. évi egyedi pénzügyi kimutatásokra (amelyek itt nincsenek prezentálva) valamint a 2019. január 1-jei pénzügyi helyzetre vonatkozó kimutatásra vonatkozóan. Ennek megfelelően ezen egyedi pénzügyi kimutatások egészéről nem bocsátunk ki könyvvizsgálói véleményt és semmilyen bizonyosságot nem állapítunk meg. Azonban véleményünk szerint a kiegészítő megjegyzések 2. d) pontjában bemutatott módosítások megfelelőek és helyesen kerültek elszámolásra.

Egyéb információk

Az egyéb információk a Társaság 2020. évi üzleti jelentéséből és vezetőségi jelentéséből állnak. A vezetés felelős az egyéb információkért, beleértve az üzleti jelentésnek a számviteli törvény, illetve egyéb más jogszabály vonatkozó előírásaival összhangban történő elkészítéséért.

A jelentésünk „Vélemény” szakaszában az egyedi pénzügyi kimutatásokra adott véleményünk nem vonatkozik az üzleti jelentésre és vezetőségi jelentésre. A vezetőségi jelentésre vonatkozóan nem bocsátunk ki semmilyen formájú bizonyosságot nyújtó következtetést.

Az egyedi pénzügyi kimutatások általunk végzett könyvvizsgálatával kapcsolatban a mi felelőségünk az egyéb információk átoltvasása és ennek során annak mérlegelése, hogy az egyéb információk lényegesen ellentmondanak-e az egyedi pénzügyi kimutatásoknak, vagy a könyvvizsgálat során szerzett ismereteinknek, vagy egyébként úgy tűnik-e, hogy azok lényegesen hibás állítást tartalmaznak.

A számviteli törvény alapján a mi felelőségünk továbbá annak a megítélése, hogy az üzleti jelentés a számviteli törvény, illetve egyéb más jogszabály vonatkozó előírásaival összhangban készült-e, beleértve, hogy az üzleti jelentés megfelel-e a számviteli törvény 95./B. § (2) bekezdés e) és f) pontjában foglalt követelményeknek és erről, valamint az üzleti jelentés és az egyedi pénzügyi kimutatások összhangjáról vélemény nyilvánítása.

Az üzleti jelentéssel kapcsolatban a számviteli törvény alapján a mi felelőségünk továbbá annak az ellenőrzése is, hogy az üzleti jelentés a számviteli törvény 95./B. § (2) bekezdés a)-d), g) és h) pontjában, valamint a 95./C. §-ban meghatározott információkat rendelkezésre bocsátja-e.

Véleményünk szerint a Társaság 2020. évi üzleti jelentése minden lényeges szempontból összhangban van a Társaság 2020. évi egyedi pénzügyi kimutatásaival és a számviteli törvény vonatkozó előírásaival.

Mivel egyéb más jogszabály a Társaság számára nem ír elő további követelményeket az üzleti jelentésre, ezért e tekintetben nem mondunk véleményt.

Nyilatkozunk, hogy az üzleti jelentés rendelkezésre bocsátja a számviteli törvény 95./B. § (2) bekezdés a)-d), g) és h) pontjában, valamint a 95./C. §-ban meghatározott információkat.

A fentiekén túl a Társaságról és annak környezetéről megszerzett ismereteink alapján jelentést kell tennünk arról, hogy a tudomásunkra jutott-e bármely lényegesen hibás állítás az üzleti jelentésben, és ha igen, akkor a szóban forgó hibás állítás milyen jellegű. Ebben a tekintetben nincs jelenteni valónk.

Ha az elvégzett munkánk alapján arra a következtetésre jutunk továbbá, hogy a vezetőségi jelentés lényegesen hibás állítást tartalmaz, kötelességünk ezt a tényt jelenteni. Ebben a tekintetben sincs jelenteni valónk.

A vezetés és az irányítással megbízott személyek felelőségei az egyedi pénzügyi kimutatásokért

A vezetés felelős az egyedi pénzügyi kimutatásoknak az EU IFRS-ekkel összhangban történő elkészítéséért és valós bemutatásáért, továbbá a számviteli törvénynek az EU IFRS-ek szerint éves beszámolót készítő

gazdálkodókra vonatkozó előírásaival összhangban történő elkészítéséért, valamint az olyan belső kontrollért, amelyet a vezetés szükségesnek tart ahhoz, hogy lehetővé váljon az akár csalásból, akár hibából eredő lényeges hibás állítástól mentes egyedi pénzügyi kimutatások elkészítése.

Az egyedi pénzügyi kimutatások elkészítése során a vezetés felelős a Társaság vállalkozás folytatására való képességének felméréseért, a vállalkozás folytatásával kapcsolatos kérdéseknek az adott helyzetnek megfelelő közzétételéért, valamint – kivéve, ha a vezetésnek szándékában áll megszüntetni a Társaságot vagy beszüntetni az üzletszerű tevékenységet, vagy amikor nem áll előtte ezen kívül más reális lehetőség – a vállalkozás folytatásának elvén alapuló számvitel alkalmazásáért.

Az irányítással megbízott személyek felelősek a Társaság pénzügyi beszámolási folyamatának felügyeletéért.

A könyvvizsgálónak az egyedi pénzügyi kimutatások könyvvizsgálataért való felelősségei

Célunk kellő bizonyosságot szerezni arról, hogy az egyedi pénzügyi kimutatások egésze nem tartalmaz akár csalásból, akár hibából eredő lényeges hibás állítást, valamint a véleményünket tartalmazó könyvvizsgálói jelentést bocsátani ki. A kellő bizonyosság magas fokú bizonyosság, de nem garancia arra, hogy a Magyar Nemzeti Könyvvizsgálati Standardokkal és a könyvvizsgálatra vonatkozó – Magyarországon hatályos – törvényekkel és egyéb jogszabályokkal összhangban elvégzett könyvvizsgálat mindig feltárja a létező lényeges hibás állítást. A hibás állítások eredhetnek csalásból vagy hibából, és lényegesnek minősülnek, ha önmagukban vagy együttesen ésszerű várakozások alapján befolyásolhatják a felhasználók adott egyedi pénzügyi kimutatások alapján meghozott gazdasági döntéseit.

A Magyar Nemzeti Könyvvizsgálati Standardokkal és a könyvvizsgálatra vonatkozó – Magyarországon hatályos – törvényekkel és egyéb jogszabályokkal összhangban elvégzett könyvvizsgálat részeként szakmai megítélést alkalmazunk és szakmai szkepticizmust tartunk fenn a könyvvizsgálat egésze során. Emellett:

- Azonosítjuk és felbecsüljük az egyedi pénzügyi kimutatások akár csalásból, akár hibából eredő lényeges hibás állításainak kockázatait, az ezekre a kockázatokra reagáló könyvvizsgálati eljárásokat alakítunk ki és hajtunk végre, valamint a véleményünk megalapozásához elegendő és megfelelő könyvvizsgálati bizonyítékot szerzünk. A csalásból eredő lényeges hibás állítás fel nem tárásának kockázata nagyobb, mint a hibából eredő, mivel a csalás magában foglalhat összejátszást, hamisítást, szándékos kihagyásokat, téves nyilatkozatokat, vagy a belső kontroll felülírását.
- Megismerjük a könyvvizsgálat szempontjából releváns belső kontrollt annak érdekében, hogy olyan könyvvizsgálati eljárásokat tervezzünk meg, amelyek az adott körülmények között megfelelőek, de nem azért, hogy a Társaság belső kontrolljának hatékonyságára vonatkozóan véleményt nyilvánítsunk.
- Értékeljük a vezetés által alkalmazott számviteli politikák megfelelőségét és a vezetés által készített számviteli becslések és kapcsolódó közzétételek ésszerűségét.
- Következtetést vonunk le arról, helyénvaló-e a vezetés részéről a vállalkozás folytatásának elvén alapuló számvitel alkalmazása, valamint a megszerzett könyvvizsgálati bizonyíték alapján arról, fennáll-e lényeges bizonytalanság olyan eseményekkel vagy feltételekkel kapcsolatban, amelyek jelentős kétséget vethetnek fel a Társaság vállalkozás folytatására való képességével kapcsolatban. Amennyiben azt a következtetést vonjuk le, hogy lényeges bizonytalanság áll fenn, könyvvizsgálói jelentésünkben fel kell hívni a figyelmet az egyedi pénzügyi kimutatásokban lévő kapcsolódó közzétételekre, vagy, amennyiben az ilyen közzétételek nem megfelelőek, minősíteni kell véleményünket. Következtetéseink a könyvvizsgálói jelentésünk dátumáig megszerzett könyvvizsgálati bizonyítékon alapulnak. Jövőbeli események vagy feltételek azonban okozhatják azt, hogy a Társaság nem tudja a vállalkozást folytatni.
- Értékeljük az egyedi pénzügyi kimutatások, beleértve a közzétételeket is, átfogó prezentálását, felépítését és tartalmát, valamint azt, hogy az egyedi pénzügyi kimutatások a valós bemutatást megvalósító módon mutatják-e be a mögöttes ügyleteket és eseményeket.



Kommunikáljuk az irányítással megbízott személyek felé - egyéb kérdések mellett - a könyvvizsgálat tervezett hatókörét és ütemezését, a könyvvizsgálat jelentős megállapításait, beleértve a belső kontrollnak a könyvvizsgálatunk során általunk azonosított jelentős hiányosságait is.

Nyilatkozunk az irányítással megbízott személyeknek arról, hogy megfelelünk a függetlenségre vonatkozó releváns etikai követelményeknek, és kommunikáljuk feléjük mindazon kapcsolatokat és egyéb kérdéseket, amelyekről ésszerűen feltételezhető, hogy befolyásolják a függetlenségünket, valamint adott esetben a veszélyek kiküszöbölése céljából tett intézkedéseket vagy az alkalmazott biztosítékokat.

Az irányítással megbízott személyek felé kommunikált kérdések közül meghatározzuk azokat a kérdéseket, amelyek a tárgyidőszaki egyedi pénzügyi kimutatások könyvvizsgálata során a legjelentősebb kérdések, és ennél fogva a kulcsfontosságú könyvvizsgálati kérdések voltak. Könyvvizsgálói jelentésünkben ismertetjük ezeket a kérdéseket, kivéve, ha jogszabály vagy szabályozás kizárja az adott kérdés nyilvános közzétételét, vagy ha - rendkívül ritka körülmények között - azt állapítjuk meg, hogy egy adott kérdést a könyvvizsgálói jelentésben nem lehet kommunikálnunk, mert ésszerű várakozások alapján annak hátrányos következményei súlyosabbak lennének, mint a kommunikáció közérdekű hasznai.

Jelentés egyéb jogi és szabályozói követelményekről

A Társaság 2020. évi egyedi pénzügyi kimutatásainak a könyvvizsgálatára 2020. április 30-án választott meg a Társaság közgyűlése. A könyvvizsgálói megbízásunk időtartama megszakítás nélkül összesen 1 év, a 2020. december 31-ével végződő üzleti évet fedi le.

Megerősítjük, hogy

- könyvvizsgálói véleményünk összhangban van a Társaság Audit bizottsága részére készített 2021. március 8-i keltezésű kiegészítő jelentéssel.
- nem nyújtottunk a Társaság részére tiltott, nem könyvvizsgálati szolgáltatást, amely tiltott, nem könyvvizsgálati szolgáltatások körét az 537/2014 EU rendelet 5.cikk (1) bekezdése, valamint a tagországi derogáció tekintetében a Magyarországon hatályos, a Magyar Könyvvizsgálói Kamaráról, a könyvvizsgálói tevékenységről, valamint a könyvvizsgálói közfelügyeletről szóló 2007. évi LXXV. törvény határozza meg. Továbbá a könyvvizsgálat elvégzése során megőriztük függetlenségünket a Társaságtól.

A jelen független könyvvizsgálói jelentést eredményező könyvvizsgálati megbízásért felelős partnerek a jelen független könyvvizsgálói jelentés aláírói.

Budapest, 2021. március 16.

KPMG Hungária Kft.

Nyilvántartási szám: 000202

Marcin Ciesielski
Partner

Juhász Attila
Kamarai tag könyvvizsgáló
Nyilvántartási szám: 006065

Rába Járműipari Holding Nyrt.
Pénzügyi helyzetre vonatkozó kimutatás
a 2020. december 31-ével végződő évre (adatok E Ft-ban, kivéve, ha másképpen van jelölve)

Pénzügyi helyzetre vonatkozó kimutatás

<i>Eszközök</i>	Megjegyzés	2019.01.01 Újramegállapított	2019. december 31. Újramegállapított	2020. december 31.
Ingtalanok, gépek és berendezések	7	6 065 657	6 003 693	6 975 315
Immateriális javak	8	12 809	13 294	7 897
Befektetési célú ingatlan	9	338 217	392 912	753 952
Leányvállalati befektetések*	6	10 344 070	10 744 070	10 567 419
Egyéb befektetések	6	205	45 027	49 027
Halasztott adókövetelések	23	4 975	12 012	17 193
Egyéb hosszú lejáratú eszközök	10	1 503 882	1 414 417	1 456 850
Befektetett eszközök összesen		18 269 815	18 625 425	19 827 653
Készletek		8 028	8 103	9 679
Vevőkkel szembeni és egyéb követelések	11	2 311 343	2 938 341	332 701
Nyereségadó követelés	23	17 122	10 600	0
Pénzeszközök és pénzeszköz-egyenértékesek	12	449 688	443 860	1 836 278
Forgóeszközök összesen		2 786 181	3 400 904	2 178 658
<i>Eszközök összesen</i>		21 055 996	22 026 329	22 006 311
Saját tőke és kötelezettség				
Jegyzett tőke	13	13 473 446	13 473 446	13 473 446
Saját részvény	13	-108 952	-108 952	-108 952
Eredménytartalék*	13	2 081 390	1 818 167	1 618 179
Saját tőke összesen		15 445 884	15 182 661	14 982 673
Céltartalék	14	95 700	95 700	0
Hosszú lejáratú pénzügyi kötelezettség	15	0	367	23 151
Halasztott adókötelezettségek	23	0	0	0
Hosszú lejáratú kötelezettségek összesen		95 700	96 067	23 151
Céltartalék	14	71 766	17 362	138 247
Szállítókkal szembeni és egyéb kötelezettségek	16	5 442 646	4 747 119	6 860 219
Rövid lejáratú pénzügyi kötelezettség	15	0	1 983 120	0
Nyereségadó kötelezettség	23	0	0	2 021
Rövid lejáratú kötelezettségek összesen		5 514 412	6 747 601	7 000 487
<i>Saját tőke és kötelezettségek összesen</i>		21 055 996	22 026 329	22 006 311

*Hibajavítás miatt újramegállapítva: lásd a 2. Megjegyzés d) pontját

Rába Járműipari Holding Nyrt.
Átfogó Jövedelemre vonatkozó kimutatás

a 2020. december 31-ével végződő évre (adatok E Ft-ban, kivéve, ha másképpen van jelölve)

Átfogó jövedelemre vonatkozó kimutatás

	Megjegyzés	2019. december 31.	2020. december 31.
Árbevétel	18	1 567 889	1 958 941
Értékesítés közvetlen költsége	19	393 844	385 303
Bruttó nyereség		1 174 045	1 573 638
Osztalékbevétel	21	213 224	53 319
Leányvállalati befektetésekből származó nyereség/vesztés	21	0	0
Egyéb működési bevétel	21	7 840	54 378
Egyéb bevételek összesen		221 064	107 697
Értékesítés és marketing költség	19	30 374	382
Általános és igazgatási költségek	19	1 127 643	1 241 242
Egyéb ráfordítások	21	199 624	208 441
Egyéb működési ráfordítások összesen		1 357 641	1 450 065
Működési tevékenység eredménye		37 468	231 270
Pénzügyi bevételek	22	76 666	182 745
Pénzügyi ráfordítások	22	93 162	324 655
Társult vállalkozás vásárlásából származó eredmény	22	-29 878	4 000
Adózás előtti eredmény		-8 906	93 360
Adózás	23	14 502	23 879
Tárgyévi eredmény		-23 408	69 481
Tárgyévi átfogó eredmény összesen		-23 408	69 481

A 13.-69. oldalon lévő kiegészítő megjegyzések szerves részét képezik a jelen pénzügyi kimutatásoknak.

Rába Járműipari Holding Nyrt.
Saját tőke változás kimutatás
a 2020. december 31-ével végződő évre (adatok E Ft-ban, kivéve, ha másképpen van jelölve)

Saját tőke változás kimutatás

	Jegyzett tőke	Saját részvény	Eredménytartalék	Egyéb átfogó eredmény	Saját tőke összesen
2019. január 1-i egyenleg, ahogy eredetileg jelentve lett	13 473 446	-108 952	3 655 891	0	17 020 385
Hibajavítás hatása			-1 574 501		-1 574 501
2019. január 1-i egyenleg (újramegállapított)	13 473 446	-108 952	2 081 390	0	15 445 884
Tárgyévi eredmény	0	0	-23 408	0	-23 408
Osztalék fizetés előző évek eredményéből	0	0	-239 815	0	-239 815
2019. december 31-i egyenleg	13 473 446	-108 952	1 818 167	0	15 182 661
Tárgyévi eredmény	0	0	69 481	0	69 481
Osztalék fizetés előző évek eredményéből	0	0	-269 469	0	-269 469
2020. december 31-i egyenleg	13 473 446	-108 952	1 618 179	0	14 982 673

A 13.-69. oldalon lévő kiegészítő megjegyzések szerves részét képezik a jelen pénzügyi kimutatásoknak.

Rába Járműipari Holding Nyrt.
Cash-flow kimutatás

a 2020. december 31-ével végződő évre (adatok E Ft-ban, kivéve, ha másképpen van jelölve)

Cash-flow kimutatás

	Megjegyzés	2019. december 31.	2020. december 31.
Működési tevékenységből származó cash-flow-k			
Adózás előtti eredmény		-8 906	93 360
Pénzmozgással nem járó tételekkel kapcsolatos módosító tételek:			
Kamatbevétel	22	-1 683	-90
Kamatráfordítás	22	1 947	32 150
Értékcsökkenés és amortizáció	7,8	226 014	275 852
Tárgyi eszköz selejt	7,21	2 225	679
Immateriális javak, ingatlanok, gépek és berendezések értékvesztése	7,8,21	0	2 069
Bef. célú ingatlan értékvesztése és visszairása	23	0	54 695
Társult vállalkozás eredménye	6,22	0	-4 000
Befektetett eszközök értékesítésének eredménye		0	-2 536
Céltartalék változása	14,21	-54 404	29 219
A működő tőke változásai:			
Követelések változása	11	-645 286	2 605 460
Követelésekre képzett értékvesztés	10	130 399	0
Készletek változása		-75	-1 576
Kötelezettségek változása (kivéve céltartalékok változása)	16	-695 049	2 113 100
Fizetett adók	23	21 539	29 059
Kapott kamatok	22	-39 258	90
Fizetett kamatok	22	14 284	-32 150
Működési tevékenységekből származó nettó cash-flow-k		-1 048 253	5 195 381
Befektetési tevékenységekből származó cash flow-k			
Ingatlanok, gépek és berendezések, valamint immateriális javak vásárlása	7,8	-166 760	-1 553 172
Befektetett eszközök eladása		0	2 798
Befektetések növekedése	6	-474 700	0
Befektetési tevékenységekből származó nettó cash-flow-k		-641 460	-1 550 374
Finanszírozási tevékenységekből származó cash-flow-k			
Saját részvények eladásából és vásárlásából származó bevétel, ráfordítás	14	0	0
Hitel-és kölcsönfelvétel	15	1 923 700	-1 983 120
Tulajdonosnak fizetett osztalék		-239 815	-269 469
Finanszírozási tevékenységekből származó nettó cash-flow-k		1 683 885	-2 252 589
Pénzeszközök és pénzeszköz-egyenértékesek nettó növekedése/csökkenése			
<i>Pénzeszközök és pénzeszköz-egyenértékesek értéke</i>		<i>443 860</i>	<i>1 836 278</i>

A devizás hitelek év végi értéke nulla, ezért az átértékelési különbözet nem keletkezett. Az év közben történt hitel felvételek és törlesztések során pedig 154 839 E Ft realizált árfolyamvesztés keletkezett.

A 13.-69. oldalon lévő kiegészítő megjegyzések szerves részét képezik a jelen pénzügyi kimutatásoknak.

Kiegészítő megjegyzések a pénzügyi kimutatásokhoz

1. megjegyzés A beszámolót készítő gazdálkodó egység

A Rába Járműipari Holding Nyrt. („a Társaság” vagy „Rába”) a magyarországi törvények szerint bejegyzett társaság. A Társaság 1992. január 1-jével alakult át állami tulajdonú vállalatból részvénytársasággá.

A Társaság székhelyének címe: Magyarország, 9027 Győr, Martin út 1.

A Társaság termelő tevékenységet nem folytat, feladata az üzletfejlesztésre, a társaságok irányítására, szakmai felügyeletére és vagyongazdálkodásra koncentrálódik.

Részvényesek

A részvénykönyvben 2019. és 2020. évben az alábbi részvénytulajdonosokat tartották nyilván:

	2019.	2020.
	december 31.	december 31.
	%	%
Közkézhányad	24,76	24,76
Magyar Nemzeti Vagyonkezelő Zrt.	74,34	74,34
Saját részvény	0,90	0,90
	<hr/>	<hr/>
	100,0	100,0

2. megjegyzés A pénzügyi kimutatások elkészítésének alapja

a) A Nemzetközi Pénzügyi Beszámolási Standardoknak való megfelelésről szóló nyilatkozat

A Társaság 2017. január 1-től a beszámolási kötelezettségét a Nemzetközi Pénzügyi Beszámolási Standard („IFRS”) alapján teljesíti.

A pénzügyi kimutatások az Európai Unió által befogadott Nemzetközi Pénzügyi Beszámolási Standardokkal összhangban készültek.

A pénzügyi kimutatásokat az Igazgatóság 2021. március 16 -án jóváhagyta.

A kiegészítő megjegyzésekben „mérleg” kifejezés alatt a pénzügyi helyzetre vonatkozó kimutatás, az „eredménykimutatás” alatt átfogó jövedelemre vonatkozó kimutatás értendő.

b) Az értékelés alapja

A pénzügyi kimutatások készítése során az értékelés alapja az eredeti bekerülési érték volt.

c) Funkcionális és prezentálási pénznem

A jelen pénzügyi kimutatások magyar forintban ("Ft") készültek, amely a Társaság funkcionális pénzneme. A Ft-ban prezentált pénzügyi adatok ezresekre kerekítve szerepelnek a kimutatásokban.

d) Hibajavítás

A Társaság 2017. december 31-i fordulónappal készítette az első éves beszámolóját a Nemzetközi Pénzügyi Beszámolási Standardokkal (IFRS) összhangban. A Társaság IFRS nyitó mérlege 2016. január 1-i fordulónapra készült. Az IFRS-ekre való áttéréskor a Társaság a leányvállalati befektetések esetén az előző számviteli szabályok szerinti (magyar számviteli törvény) könyv szerinti érték vélelmezett bekerülési értéként való alkalmazása mellett döntött. A Társaság módosította a leányvállalati befektetések (vélelmezett) bekerülési értékét:

- (a) a 2016 január 1-jei IFRS nyitó mérlegben 487 039 eFt összegben olyan ügyletek hatásaival, amelyek az áttérés időpontját megelőzően következtek be és amelyek a magyar számviteli törvény szerint helyesen, de az IFRS-ektől eltérő módon lettek elszámolva, és
- (b) 2017-ben 716 462 eFt és 2018-ban 371 000 eFt összegben olyan értékvesztés miatti veszteségek visszirásaival, amelyek az áttérést megelőzően merültek fel és a magyar számviteli törvény szerint helyesen lettek elszámolva.

A vélelmezett bekerülési érték IFRS 1-ben foglalt fogalma azt feltételezi, hogy az eszköz kezdeti megjelenítése az áttérés időpontjában történt és az eszközök bekerülési értéke ebben az időpontban egyenlő a vélelmezett bekerülési értékkel. Ebből következően a Társaság fenti elszámolásai nem álltak összhangban a vélelmezett bekerülési érték alkalmazására vonatkozó választásával, mivel azok az áttérés időpontját megelőző ügyletekhez vagy eseményekhez kapcsolódtak.

A Társaság az IAS 8 előírásaival összhangban javította a hibát és újramegállapította a 2019. január 1-i és a 2019. december 31-i adatokat. A hibajavítás hatását a pénzügyi kimutatásokra az alábbi táblázat mutatja be:

Rába Járműipari Holding Nyrt.
Kiegészítő megjegyzések a pénzügyi kimutatásokhoz
a 2020. december 31-ével végződő évre (adatok E Ft-ban, kivéve, ha másképpen van jelölve)

Eszközök	2019.01.01 Eredeti- leg jelentve	Módosítások	2019.01.01 Újra- megállapítva	2019.12.31 Újra- megállapítva
Ingtatlanok, gépek és berendezések	6 065 657	0	6 065 657	6 975 315
Immateriális javak	12 809	0	12 809	7 897
Befektetési célú ingatlan	338 217	0	338 217	753 952
Leányvállalati befektetések	11 918 571	-1 574 501	10 344 070	10 567 419
Egyéb befektetések	205	0	205	49 027
Halasztott adókövetelések	4 975	0	4 975	17 193
Egyéb hosszú lejáratú eszközök	1 503 882	0	1 503 882	1 414 417
Befektetett eszközök összesen	19 844 316	-1 574 501	18 269 815	19 785 220
Készletek	8 028	0	8 028	9 679
Vevőkkel szembeni és egyéb követelések	2 311 343	0	2 311 343	332 701
Nyereségadó követelés	17 122	0	17 122	0
Pénzeszközök és pénzeszköz-egyenértéke- sek	449 688	0	449 688	1 836 278
Forgóeszközök összesen	2 786 181	0	2 786 181	2 178 658
Eszközök összesen	22 630 497	-1 574 501	21 055 996	21 963 878

Saját tőke

Jegyzett tőke	13 473 446	0	13 473 446	13 473 446
Saját részvény	-108 952	0	-108 952	-108 952
Eredménytartalék	3 655 891	-1 574 501	2 081 390	1 575 746
Saját tőke összesen	17 020 385	-1 574 501	15 445 884	14 940 240

e) Bizonytalanság a becslésekben

A pénzügyi kimutatások IFRS előírásoknak megfelelő elkészítése szükségessé teszi, hogy a vezetőség olyan döntéseket, becsléseket és feltevéseket alkalmazzon, amelyek hatással vannak a számviteli politika alkalmazására, valamint az eszközök, kötelezettségek, bevételek és ráfordítások beszámolóban szereplő összegére. A tényleges eredmények eltérhetnek ezektől a becslésektől.

A becslések és a mögöttes feltételezések felülvizsgálata folyamatos. A számviteli becslések módosításai a becslés módosításának időszakában, valamint a módosítás által érintett jövőbeli időszakokban kerülnek kimutatásra.

A becslési bizonytalanság és a számviteli politika alkalmazása terén hozott kritikus döntések fő területei, amelyek a legjelentősebb hatást gyakorolják a pénzügyi kimutatásokban megjelenített összegekre az alábbiak:

Rába Járműipari Holding Nyrt.
Kiegészítő megjegyzések a pénzügyi kimutatásokhoz

a 2020. december 31-ével végződő évre (adatok E Ft-ban, kivéve, ha másképpen van jelölve)

i) Értékcsökkenés

Az ingatlanok, gépek és berendezések, valamint az immateriális javak nyilvántartása bekerülési értéken történik, leírásukra pedig lineárisan, hasznos élettartamuk alatt kerül sor. A Társaság a 7. és 8. megjegyzésbe mutatja be az értékcsökkenési és amortizációs ráfordítást. Az eszközök hasznos élettartamának meghatározása a hasonló eszközökre vonatkozó korábbi tapasztalatok, valamint a várható technológiai fejlődés és tágabb gazdasági vagy iparági tényezőkben bekövetkező változások alapján történik. A becslült hasznos élettartamok felülvizsgálatára évente kerül sor. A maradványértéket a Társaság eszközönként egyedileg állapítja meg a hasznos élettartam végén várható érték alapján.

ii) Halasztott adókövetelések

A Társaság a mérlegében halasztott adókövetelést csak akkor mutat ki ha biztosított a negatív adóalap jövőbeni felhasználhatósága. Az ilyen elhatárolható negatív adóalap bizonyos összegének felhasználására jogszabályi korlátozások vonatkoznak, és az a Társaság jövőbeni adóköteles nyereségének összegétől függ. A Társaság a jóváhagyott stratégiai üzleti terve alapján becslült jövőbeni adóköteles nyereségre alapozva határozza meg az elhatárolható negatív adóalapokra vonatkozó halasztott adókövetelés kimutatott értékét. Ha a Társaság jövőbeni adóköteles nyeresége jelentősen eltér a becslült összegektől, ez az eltérés hatással lehet a Társaság halasztott adóköveteléseinek és nyereségadó-ráfordításának összegére

iii) Céltartalék

A Társaság jelentős számviteli becslésnek tartja a céltartalék meghatározására vonatkozó számviteli becslést, bemutatása a 14. megjegyzésben történik.

iv) Valós értékek

A valós értékek meghatározása a 4. megjegyzésben szerepel. A 2019. és 2020. december 31-i valós értékek bemutatása a megfelelő megjegyzéseknél történik.

v) Nem pénzügyi eszközök értékvesztés vizsgálata

A Társaság minden évben elvégzi arra vonatkozó felmérését, hogy fennállnak-e olyan IAS 36-ban megjelölt külső és belső indikációk, melyek a tárgyi eszközök vagy immateriális javak tekintetében értékvesztés vizsgálat elvégzését tennék szükségessé. A tárgyévben értékvesztés vizsgálat alapján nem került elszámolásra terven felüli értékcsökkenés. Ezen felül a társaság a tárgyi eszköz leltárai során megvizsgálja, hogy szükséges-e az egyedi eszközök szintjén értékvesztést elszámolni vagy selejtezni, melyet a 7. és 8. megjegyzés tartalmaz.

vi) Befektetési célú ingatlanok értékelése

A Társaság befektetési célú ingatlanait bekerülési értéken tartja nyilván, azok valós értékét a Kiegészítő megjegyzésekben mutatja be. A valós érték meghatározását egy független szakértő végezte el 2019. december 31-re és 2020. december 31-re vonatkozóan. A becslés során hasonló természetű, elhelyezkedésű és állapotú ingatlanok referencia értékei is figyelembe lettek véve. Az alapvető feltételezéseket és a valós érték bemutatása a 4. és 9. megjegyzésnél található.

vii) Részesedések értékelése

A Rába Nyrt. – a Rába csoport üzleti modelljével összhangban - rendelkezik tartós stratégiai részesedésekkel a három leányvállalatában 100%-os mértékben, egy társult vállalkozásában pedig 24,9 %-os mértékben.

A leányvállalatokban, megtestesülő befektetések értékelése kezdeti megjelenéskor és ezt követően bekerülési értéken történik, csökkentve a felhalmozott értékvesztés összegével.

Értékvesztés elszámolására akkor kerül sor, ha a befektetés könyv szerinti értékénél alacsonyabb a megtérülő érték. A megtérülő érték megállapítására a társaság a diszkontált cash-flow módszert alkalmazza. A módszer összhangban van a piaci gyakorlattal.

Rába Járműipari Holding Nyrt.
Kiegészítő megjegyzések a pénzügyi kimutatásokhoz
a 2020. december 31-ével végződő évre (adatok E Ft-ban, kivéve, ha másképpen van jelölve)

A Társaság a 3 leányvállalatot azonosított külön-külön mint önálló pénztermelő egységet.

A megtérülő érték számításánál az alábbi főbb felételezések kerültek azonosításra:

	Rába Jármű Kft.		Rába Járműalaktrész Kft.		Rába Futómű Kft.	
	2019	2020	2019	2020	2019	2020
Diszkont ráta	9%	7,8%	9%	7,8%	9%	7,8%
Növekedési rát	1,7%	0%	1,7%	1,7%	1,7%	1,7%
Átlagos EBITDA margin	2,6%	5%	6,7%	8,3%	8,7%	10,5%

A EBITDA tervezésekor múltbeli adatok és jövőbeli várakozások egyaránt figyelembe vételre kerülnek:

- A főbb inputok meghatározásának alapja a leányvállalatok elfogadott üzleti terve.
- A növekedési ráta múltbeli adatok, jövőbeni várakozások, meglévő keret szerződések alapján kerül meghatározásra.
- A nettó működő tőke meghatározásához a leányvállalatok mérleg terve kerül felhasználásra.
- A saját tőke és idegen tőke költségéhez a kockázatmentes kamatláb kerül korrigálásra az iparági és országgokozati felárral.
- A jövőbeni beruházások alapja a leányvállalatok beruházási terv alapján kerül meghatározásra.

Mindhárom pénztermelő egység esetében a számított megtérülési érték jelentősen meghaladta a befektetés bekerülési értékét. A főbb feltételek 20%-os változása esetén sem haladja meg befektetés könyv szerinti értéke a számított megtérülő értéket.

A korábbi években elszámolt értékvesztés miatti veszteség akkor, és csak akkor írható vissza, ha az értékvesztés miatti veszteség legutóbbi elszámolása óta változás állt be a megtérülő érték megállapításához felhasznált becslésekben. Ilyen esetben az eszköz könyv szerinti értékét a megtérülő értékre kell növelni.

f) COVID-19 pandémiás helyzet kezelése és hatása a Társaságra

A Társaság a 2020 március 13-i kormányzati intézkedések bejelentését követően a következő lépéseket tette és az alább részletezett értékeléseket és elemzéseket végezte el:

- A munkavállalók egészségének védelmében biztosított a kézfertőtlenítés illetve szájmascsk viselése.
- Az üzleti terveket rendszeresen átnézi a Társaság az aktuális kilátásokat figyelembe véve.
- A leányvállalatok esetében:
 - o 2020. márciustól a megrendelések visszaesést követően az utolsó negyedévben jelentősen javuló tendencia vette kezdetét.
 - o A leányvállalatok pénzügyi helyzete stabil
 - A forgóeszközök fedezik a rövid lejáratú kötelezettségeket;
 - A Rába társaságok közös cash pool rendszert tartanak fent elősegítve a likviditást
 - Stabil tőkehelyet és tulajdonosi háttér
 - Rendelkezésre állnak csoport szinten kedvező kamatozású bankhitelek
 - A fenntartó beruházások (karbantartások, felújítások) a tervek szerint folyamatosan végrehajtásra kerülnek és a tervezett új beruházásokat sem tervezi a Társaság leállítani
 - o Az alapanyag beszerzésében nincs jelentős fennakadás. A Társaság folyamatosan egyeztet a beszállítókkal, hogy az adott termelési szinthez rendelkezésre álljon a nyersanyag.

Rába Járműipari Holding Nyrt.
Kiegészítő megjegyzések a pénzügyi kimutatásokhoz
a 2020. december 31-ével végződő évre (adatok E Ft-ban, kivéve, ha másképpen van jelölve)

- A vevői fizetésekben nem történt jelentős késedelem.
- A Társaság rövid lejáratú kötelezettsége nagyrészt a lányvállalatokkal szembeni kötelezettség
- A Társaság és a leányvállalatok együttes le nem hívott hitelkerete 6 985 millió Ft
- Jelentős a készpénzállomány.

A jelenlegi üzletmenet alapján a Társaság vezetése úgy látja, hogy a pandémiás helyzet nem veszélyezteti a Társaság működését és a vezetés értékelése alapján a vállalkozás folytatásának elve teljesül, a beszámoló ennek alapján készült el.

3. megjegyzés Jelentős számviteli politikák

Az alábbiakban ismertetett számviteli politikák alkalmazása következetesen történt a jelen pénzügyi kimutatásokban bemutatott valamennyi időszakra vonatkozóan.

a) Az IASB által kibocsátott és az EU által elfogadott, de még nem hatályos új és módosított standardok és értelmezések

Számos új standard hatályosult a 2020. január 1-jét követően kezdődő üzleti évekre vonatkozóan, melyeknek korábbi alkalmazása megengedett. A Társaság nem élt a korábbi alkalmazás lehetőségével.

Az EU által befogadott, a 2020. január 1-jét követően kezdődő beszámolási időszakokban hatályos új, vagy módosított sztenderdek és értelmezések

A Társaság nem alkalmazta korábban az alábbi, EU által befogadott új és módosított standardokat és értelmezéseket, amelyeknek a Társaság várakozása szerint nem lesz jelentős hatása a Társaság pénzügyi kimutatásaira:

- Az IFRS 16 *Lízingek* módosításai – COVID19 miatti bérleti díjkezdvezmények (hatályos a 2020. június 1-jén vagy azt követően kezdődő éves időszakokra, a korábbi alkalmazás megengedett, beleértve azokat a pénzügyi kimutatásokat is, amelyek 2020. május 28-án még nem kerültek közzétételre való jóváhagyásra)
- Az IFRS 9 alkalmazása alóli ideiglenes mentesség meghosszabbítása (IFRS 4 módosításai)
- Az IFRS 9, IAS 39, IFRS 7, IFRS 4 és IFRS 16 módosításai az IBOR reform 2. fázisa miatt (2020. augusztus 27-én kibocsátva, hatályos a 2021. január 1-jén vagy azt követően kezdődő éves időszakokra, a korábbi alkalmazás megengedett)

b) Az IASB által kibocsátott és az EU által nem elfogadott standardok és értelmezések

Az alábbi új és módosított standardokat és értelmezéseket a jelen pénzügyi kimutatások közzétételre való jóváhagyásának időpontjában még nem fogadta be az EU. Ezeknek a standardoknak és értelmezéseknek a Társaság várakozása szerint nem lesz jelentős hatása a pénzügyi kimutatásokra:

- Kötelezettségek rövid/hosszú lejáratú besorolása (IAS 1 módosításai);
- Hivatkozások a Keretelvekre (IFRS 3 módosításai);
- Ingatlanok, gépek és berendezések – A rendeltetésszerű használat előtti bevételek (IAS 16 módosításai);
- Hátrányos szerződések – A szerződés teljesítésének költségei (IAS 37 módosításai);
- A számviteli politikákkal kapcsolatos közzétételek (IAS 1 módosításai);
- A számviteli becslések definíciója (IAS 8 módosításai);
- Az IFRS sztenderdek éves fejlesztései 2018-2020.

c) Külföldi pénznemben történő ügyletek

A külföldi pénznemben történő ügyleteket az ügyletek napján érvényes árfolyammal számítja át a Társaság funkcionális pénznemre, Ft-ra.

A mérlegfordulónapon külföldi pénznemben nyilvántartott monetáris eszközöket és kötelezettségeket (vevőkövetelések, szállítói kötelezettségek, pénzeszközök és pénzeszköz-egyenértékesek, adott, kapott kölcsönök, hitelek, egyéb adósságinstrumentumok, stb.) mérleg-fordulónapi árfolyamon számítjuk át a funkcionális pénznemre, MNB által közzétett hivatalos deviza árfolyamon.

A 13.-69. oldalon lévő kiegészítő megjegyzések szerves részét képezik a jelen pénzügyi kimutatásoknak.

Rába Járműipari Holding Nyrt.
Kiegészítő megjegyzések a pénzügyi kimutatásokhoz

a 2020. december 31-ével végződő évre (adatok E Ft-ban, kivéve, ha másképpen van jelölve)

A valós értéken értékelt, külföldi pénznemben meghatározott tételek arra a napra vonatkozó árfolyamon kerülnek átváltásra, amelyre a valós értékelés vonatkozik.

d) Pénzügyi instrumentumok

Kezdeti megjelenítés és értékelés

A Társaság akkor jeleníti meg a pénzügyi instrumentumokat a pénzügyi helyzet kimutatásban, amikor az instrumentum szerződéses feltételei rá vonatkozóvá válnak. A pénzügyi eszközök szokásos módon történő vételére vagy eladására a Társaság a teljesítési időpont szerinti elszámolást alkalmazza.

A Társaság egy pénzügyi eszköz vagy pénzügyi kötelezettség kezdeti megjelenítésekor azokat valós értéken értékeli, növelve vagy csökkentve – amennyiben a pénzügyi eszköz vagy pénzügyi kötelezettség nem az eredménnyel szemben valós értéken értékelt – azon tranzakciós költségekkel, amelyek közvetlenül a pénzügyi eszköz vagy a pénzügyi kötelezettség kibocsátásának vagy megszerzésének tulajdoníthatók.

Pénzügyi eszközök besorolása

Kezdeti megjelenítéskor a Társaság a pénzügyi eszközöket amortizált bekerülési értéken, az egyéb átfogó jövedelemmel szemben valós értéken vagy az eredménnyel szemben valós értéken értékeltként sorolja be.

A Társaság az adósságinstrumentum típusú pénzügyi eszközeit amortizált bekerülési értéken értékeli, ha mindkét alábbi feltétel teljesül:

- a pénzügyi eszközt olyan üzleti modell alapján tartják, amelynek célja pénzügyi eszközök szerződéses cash flow-k beszedése érdekében történő tartása; valamint
- a pénzügyi eszköz szerződéses feltételei meghatározott időpontokban olyan cash flow-kat eredményeznek, amelyek kizárólag a tőke és a kint levő tőkeösszeg után járó kamat kifizetései (továbbiakban: „SPPI”).

Az adósságinstrumentum típusú pénzügyi eszközeit a Társaság az egyéb átfogó jövedelemmel szemben valós értéken értékeli, ha mindkét alábbi feltétel teljesül:

- a pénzügyi eszközt olyan üzleti modell alapján tartják, amely szerződéses cash flow-k beszedésével és a pénzügyi eszközök eladásával éri el célját; valamint
- a pénzügyi eszköz szerződéses feltételei meghatározott időpontokban olyan cash flow-kat eredményeznek, amelyek kizárólag a tőke és a kint levő tőkeösszeg után járó kamat kifizetései.

Tőkeinstrumentumokban történő befektetések (amely minden olyan tőkeinstrumentumban történő befektetésre vonatkozik, amely nem minősül leányvállalatban vagy társult vállalkozásban történő tőkebefektetésnek) értékelése főszabály szerint eredménnyel szemben valós értéken kell, hogy történjen, azonban a tőkeinstrumentumok kezdeti megjelenítésekor lehetőség van arra, hogy a Társaság úgy döntsön, az instrumentum valós érték későbbi változását nem az eredményben, hanem az egyéb átfogó jövedelemben jeleníti meg. Ez a lehetőség instrumentumonként választható, és visszavonhatatlan, melyről a döntést a könyvekbe történő bekerüléskor hozza meg a Társaság.

Pénzügyi eszközök kezelésére alkalmazott üzleti modell

A Társaság egy pénzügyi eszköz kezdeti megjelenítésekor értékeli, hogy az abban az időpontban érvényes tények és körülmények alapján az adott pénzügyi eszközt olyan üzleti modellben tartja, amelynek célja a szerződéses cash flow-k beszedése érdekében történő tartása, vagy szerződéses cash flow-k tartása és pénzügyi eszközök eladása.

A 13.-69. oldalon lévő kiegészítő megjegyzések szerves részét képezik a jelen pénzügyi kimutatásoknak.

Rába Járműipari Holding Nyrt.
Kiegészítő megjegyzések a pénzügyi kimutatásokhoz

a 2020. december 31-ével végződő évre (adatok E Ft-ban, kivéve, ha másképpen van jelölve)

A Társaság üzleti modelljének célja 2019. december 31-én és 2020. december 31-én minden adósságinstrumentum esetén a lejáratig tartás és a szerződéses cash-flow-k beszedése.

Szerződéses pénzáramok vizsgálata

A Társaság a kezdeti megjelenítéskor elvégzi az adósságinstrumentum típusú pénzügyi eszközei szerződéses pénzáramlásainak vizsgálatát, amely vizsgálat alapján megállapítja, hogy az adott pénzügyi eszköz szerződéses feltételei meghatározott időpontokban olyan pénzáramlásokat eredményeznek, amelyek kizárólag a tőke és a kintlevő tőkeösszeg után járó kamat kifizetései („SPPI teszt teljesül”) vagy sem („SPPI teszt nem teljesül”).

Annak értékelésekor, hogy a pénzügyi eszköz szerződéses feltételei meghatározott időpontokban olyan cash flow-kat eredményeznek-e, amelyek kizárólag a tőke és a kint levő tőkeösszeg után járó kamat kifizetései, a tőke a pénzügyi eszköz kezdeti megjelenítéskori valós értéke. A kamat a pénz időértékének, egy meghatározott időszak alatt kint levő tőkeösszeggel kapcsolatos hitelkockázatnak, továbbá egyéb alapvető hitelezési kockázatoknak és költségeknek (például likviditási kockázat és adminisztratív költségek) az ellenértékét, valamint a nyereségrátát tartalmazza.

A Társaság a pénzügyi eszköz szerződéses feltételeit elemzi annak megállapítására, hogy azok olyan cash flow-kat eredményeznek-e, amelyek kizárólag a tőke és a kint levő tőkeösszeg után járó kamat kifizetései, azaz konzisztensek-e egy alapvető kölcsön-megállapodás feltételeivel.

A Társaság 2019. december 31-i és a 2020. december 31- adósságinstrumentumai tekintetében úgy ítéli meg, hogy azok szerződéses feltételei meghatározott időpontokban olyan pénzáramlásokat eredményeznek, amelyek kizárólag a tőke és a kintlevő tőkeösszeg után járó kamat kifizetései.

Pénzügyi kötelezettségek besorolása

A Társaság valamennyi pénzügyi kötelezettséget a későbbiekben amortizált bekerülési értéken sorol be, kivéve az eredménnyel szemben valós értéken értékelt pénzügyi kötelezettségeket. Utóbbi a kötelezettségeket, köztük a kötelezettségnek minősülő származékos instrumentumokat, a későbbiekben valós értéken kell értékelni.

Pénzügyi eszközök és kötelezettségek kivezetése

A Társaság akkor vezeti ki a pénzügyi eszközöket, ha a szerződéses pénzáramokhoz való jogai megszűnnek vagy lejárnak, illetve ha az eszközhez kapcsolódó szerződéses jogok (a tulajdonlásból eredő lényeges hasznok és kockázatok) átruházásra kerülnek egy olyan ügyletben, amelyben

- a Társaság a tulajdonlásból eredő lényeges hasznokat és kockázatokat átruházza, vagy
- azokat a Társaság nem ruházza át, de nem is tartja meg, és az eszköz feletti ellenőrzést nem tartja meg.

A kivezetéssel járó eredmény a könyv szerinti érték, illetve a kapott ellenérték különbözeteként kerül meghatározásra, mely az eredményben kerül megjelenítésre.

A Társaság akkor vezeti ki a pénzügyi kötelezettségeket, ha szerződéses kötelezettségek megszűnnek, elengedésre kerülnek vagy lejárnak. A megszűnt vagy harmadik félnek átadott pénzügyi kötelezettség (vagy annak része) könyv szerinti értéke, valamint a fizetett ellenérték közötti különbözet az eredményben jelenik meg.

Rába Járműipari Holding Nyrt.
Kiegészítő megjegyzések a pénzügyi kimutatásokhoz

a 2020. december 31-ével végződő évre (adatok E Ft-ban, kivéve, ha másképpen van jelölve)

i) Nem származékos pénzügyi instrumentumok

A nem származékos pénzügyi instrumentumok közé a tulajdonviszonyt vagy hitelviszonyt megtestesítő értékpapírokba történő befektetések, a vevőkkel szembeni és egyéb követelések, szerződéses követelések, a pénzeszközök és pénzeszköz-egyenértékesek, a hitelek és kölcsönök, valamint a szállítókkal szembeni és egyéb kötelezettségek, szerződéses kötelezettségek tartoznak.

A kezdeti megjelenítést követően a nem származékos pénzügyi instrumentumok értékelésére az alábbiakban leírtak szerint kerül sor.

Pénzeszközök és pénzeszköz-egyenértékesek

A pénzeszközök és pénzeszköz-egyenértékesek pénzeszközöket és látra szóló betéteket tartalmaznak. A felszólításra visszafizetendő folyószámlahitelek, amelyek a Társaság pénzgazdálkodásának szerves részét képezik, a cash-flow kimutatás céljára a pénzeszközök és pénzeszköz-egyenértékesek közé tartoznak.

Vevőkkel szembeni és egyéb követelések, szerződéses eszközök, egyéb hosszú lejáratú eszközök

A vevőkkel szembeni és egyéb pénzügyi követelések szerződéses eszközök, egyéb hosszú lejáratú pénzügyi eszközök kezdeti megjelenítése a tranzakciós költségekkel növelt valós értéken történik, majd ezt követően amortizált bekerülési értéken értékelendő az effektív kamatláb módszer alkalmazásával, csökkentve a felhalmozott értékvesztés miatti veszteséggel. Az értékvesztés miatti veszteségek összegét az egyéb ráfordítások tartalmazzák.

Egyéb befektetések

Az egyéb befektetések között a Rekard Hajtómű Kft. 24.9%-os részesedése van kimutatva mint társult vállalozás. A befektetés tőkemódszerrel kerül elszámolása. A kezdeti bekerülési költség összege kerül módosításra a megvásárolt társaság nettó eszközértékében a vásárlást követően történt változásokkal.

Hitelek és kölcsönök

A hiteleket és kölcsönöket kezdetben valós értéken jelenítjük meg, csökkentve a tranzakciós költségekkel. A kezdeti megjelenítést követően a hitelek és kölcsönök kimutatása amortizált bekerülési értéken történik az effektív kamatláb módszer alkalmazásával. A mérlegben a hiteleket, kölcsönöket könyv szerinti értéken mutatja ki a Társaság, a valós értékről a kiegészítő megjegyzésekben ad információt. Kölcsönök lejáratú idő előtt történő visszavásárlása vagy rendezése esetén a visszafizetett összeg és a könyv szerinti érték különbségét azonnal megjelenítjük az eredményben.

Egyéb nem származékos pénzügyi instrumentumok

Az egyéb nem származékos pénzügyi eszközök értékelése amortizált bekerülési értéken történik az effektív kamatláb módszer alkalmazásával, csökkentve az értékvesztés miatti veszteséggel. Az egyéb nem származékos pénzügyi kötelezettségek (beleértve a szállítókat és egyéb pénzügyi kötelezettségeket is) értékelése amortizált bekerülési értéken történik az effektív kamatláb módszer alkalmazásával.

Rába Járműipari Holding Nyrt.
Kiegészítő megjegyzések a pénzügyi kimutatásokhoz

a 2020. december 31-ével végződő évre (adatok E Ft-ban, kivéve, ha másképpen van jelölve)

e) Jegyzett tőke

Törzsrészcvények

A törzsrészcvényeket saját tőkeként soroljuk be. A törzsrészcvények és részcvényopciók kibocsátásához közvetlenül hozzárendelhető járulékos költségeket a saját tőke csökkenéseként mutatjuk ki, adóhatások nélkül.

Jegyzett tőke (saját részcvények) visszavásárlása

A saját részcvény visszavásárlásakor az ellenértékként fizetett összeget, amely tartalmazza a közvetlenül hozzárendelhető költségeket, saját tőke csökkenéseként mutatjuk ki.

f) Ingatlanok, gépek és berendezések

i) Megjelenítés és értékelés

Az ingatlanok, gépek és berendezések értékelése halmozott értékcsökkenési leírással és halmozott értékvesztés miatti veszteséggel csökkentett bekerülési értéken történik.

A bekerülési érték az adott eszköz megszerzéséhez közvetlenül hozzárendelhető ráfordításokat tartalmazza. A saját előállítású eszközök bekerülési értéke az anyagköltséget, a közvetlen munkaköltséget, az eszköz rendeltetésszerű használat céljából működőképes állapotba hozásához közvetlenül hozzárendelhető bármely más költségeket, valamint az eszköz leszerelésének, elszállításának, és a helyszín helyreállításának költségeit tartalmazza. Adott berendezés funkciójának szerves részét képező vásárolt szoftver a berendezés részeként kerül aktiválásra. Az eszközök beszerzéséhez, építéséhez vagy előállításához kapcsolódó hitelfelvételi költségek aktiválásra kerülnek.

Ha az ingatlanok, gépek és berendezések egyes részeinek eltérő a hasznos élettartama, azokat az ingatlanok, gépek és berendezések között külön tételekként (fő elemek) számoljuk el.

Az ingatlanok, gépek és berendezések eladásakor vagy használatból történő kivonásakor a bekerülési értéket és a halmozott értékcsökkenést a számviteli nyilvántartásokból kivezetjük, és az értékesítés nyereségét vagy veszteségét az eredménykimutatásban elszámoljuk. (nettó módon előjelének megfelelően egyéb bevétel illetve egyéb ráfordítások között)

ii) Pótaktiválások

Az ingatlanok, gépek és berendezések egy része cseréjének költségét az eszköz könyv szerinti értékében jelenítjük meg, ha valószínű, hogy az adott részben megtestesülő várható jövőbeni gazdasági hasznok be fognak folyni a Társasághoz, és az adott rész bekerülési értéke megbízhatóan mérhető. A kicserélt rész könyv szerinti értékét kivezetjük. Az ingatlanok, gépek és berendezések napi szervizelésének költségeit felmerüléskor jelenítjük meg az eredményben.

iii) Értékcsökkenés

Az értékcsökkenést az eredményben számoljuk el lineáris módszerrel az ingatlanok, gépek és berendezések egyes részeinek becsült hasznos élettartama alapján. Az elszámolás a használatra kész állapotot követő negyedévtől kezdődik. Telek után nem számolunk el értékcsökkenést. Maradványérték meghatározása egyedi értékelés alapján történik.

Azon eszközöknél, ahol a teljesítmények jól mérhetőek, az éves teljesítmények között lényeges eltérés várható, és a teljesítmény szerinti elszámolás pontosabban kifejezi az eszköz értékcsökkenését, ott a teljesítmény arányos elszámolás alkalmazható, alkalmazását indokolni kell.

A tárgyidőszaki és az összehasonlító időszaki becsült hasznos élettartamok az alábbiak:

- Épületek	10-50 év
- Gépek és berendezések	3-25 év

A Használati jog-eszközök utáni értékcsökkenést, a Társaság az **i)** Lízingelt eszközök elszámolásánál foglaltak szerint számol el.

Minden egyes mérlegfordulónapon sor kerül az értékcsökkentési módszerek, hasznos élettartamok és maradványértékek felülvizsgálatára.

A 13.-69. oldalon lévő kiegészítő megjegyzések szerves részét képezik a jelen pénzügyi kimutatásoknak.

g) Immateriális javak

i) Alapítás-átszervezés, Kutatás és fejlesztés

Annak megítéléséhez, hogy egy saját előállítású immateriális eszköz megfelel-e a megjelenítés kritériumainak, az eszköz előállításának folyamatát a Társaság felosztja:

- kutatási/felmérési szakaszra; és
- fejlesztési szakaszra.

A kutatás költségeit felmerülésükkor költségként számolja el a Társaság. A fejlesztésből (vagy egy vállalati projekt fejlesztési szakaszából) származó immateriális eszközt akkor, és csak akkor mutatja ki a Társaság, ha az alábbi kritériumok mindegyikét bizonyítani tudja, illetve a költségek aktiválására is csak ekkor kerülhet sor:

- Az immateriális eszközök előállításának olyan műszaki kivitelezhetőségét, hogy az felhasználásra vagy értékesítésre alkalmas lesz.
- A Társaság szándékát az immateriális eszköz befejezésére, és felhasználására vagy értékesítésére.
- A Társaság képességét az immateriális eszköz felhasználására vagy értékesítésére.
- Azt, hogy hogyan fog az immateriális eszköz jövőbeni gazdasági hasznokat keletkeztetni. Egyebek mellett, a Társaságnak bizonyítania kell az immateriális eszközökből származó terméknek, vagy magának az immateriális eszköz piacának a létezését, vagy amennyiben az belsőleg kerül felhasználásra, az immateriális eszköz hasznosságát.
- Megfelelő műszaki, pénzügyi és egyéb források elérhetőségét a fejlesztés befejezéséhez, és az immateriális eszköz felhasználásához vagy értékesítéséhez.
- A Társaság képességét az immateriális eszköz fejlesztése során az eszköznek tulajdonítható ráfordítás megbízható mérésére.

A saját előállítású immateriális eszköz bekerülési értéke magában foglalja az eszköz vezetés által meghatározott módon történő felhasználását lehetővé tevő, az eszköz létrehozásához, elkészítéséhez, és előkészítéséhez közvetlenül kapcsolódó költségeket.

Amennyiben az immateriális eszköz saját előállítására irányuló projekten belül a Társaság nem tudja a kutatási/felmérési szakaszt megkülönböztetni a fejlesztési szakasztól, a Társaságnak a projekthez kapcsolódó ráfordítást felmerülésének időszakában ráfordításként kell elszámolnia.

A vezetés az év során felülvizsgálta a belső előállítású immateriális javak megtérülését, tárgyévben nem került aktiválásra a kritérium teljesülésének hiánya miatt. A kutatási költségek felmerüléskor ráfordításként kerülnek elszámolásra. Az egyedi projekteken felmerülő fejlesztési költségek akkor vihetők tovább, ha egyértelműen bizonyított a jövőbeli megtérülés.

Immateriális javak között kutatás-fejlesztéssel, alapítás-átszervezéssel kapcsolatos ráfordítást sem a bázis sem a tárgyévben nem aktivált a Társaság. Ezeket a ráfordításokat a tárgyévi eredmény terhére, a közvetett költségek között számolja el. A fejlesztéssel kapcsolatos költségek, ha megtérülésük bizonyítható, aktiválható, egyedi mérlegelés alapján.

Rába Járműipari Holding Nyrt.
Kiegészítő megjegyzések a pénzügyi kimutatásokhoz

a 2020. december 31-ével végződő évre (adatok E Ft-ban, kivéve, ha másképpen van jelölve)

ii) Egyéb immateriális javak

A Társaság által beszerzett egyéb immateriális javakat felhalmozott amortizációval és halmozott értékvesztés miatti veszteséggel csökkentett bekerülési értéken értékkeljük.

iii) Pótaktiválások

Az utólagosan felmerült költségek aktiválására csak akkor kerül sor, ha azok növelik az adott eszközben megtestesülő jövőbeni gazdasági hasznokat. Minden egyéb ráfordítást, beleértve a márkanevek ráfordítását is, az eredményben számolunk el felmerüléskor.

iv) Amortizáció

Az amortizációt az eredményben számoljuk el lineáris módszerrel az immateriális javak becsült hasznos élettartama során attól a naptól kezdve, amikor azok használatra készek. A tárgyidőszaki és az összehasonlító időszaki becsült hasznos élettartamok az alábbiak:

- | | |
|-----------------------|--------|
| - Szellemi termékek | 3-8 év |
| - Vagyon értékű jogok | 3-8 év |

Minden egyes mérlegfordulónapon sor kerül az amortizációs módszerek, hasznos élettartamok és maradványértékek felülvizsgálatára

h) Befektetési célú ingatlan

A befektetési célú ingatlan olyan ingatlan, amelyet bérbeadási vagy tőkenövelési, vagy mindkét céllal, nem pedig a szokásos üzletmenet keretében történő értékesítés, áruk vagy szolgáltatások előállításával vagy nyújtásával kapcsolatos felhasználás céljára vagy igazgatási célokra tartunk. A befektetési célú ingatlanokat bekerülési értéken tartjuk nyilván.

A befektetési célú ingatlanok bemutatása a megjegyzésekben valós értéken is megtörténik. A valós értéket szakértő állapítja meg. A valós érték évente felülvizsgálatra kerül. A befektetési célú ingatlanok valós értékére vonatkozó becslést a 4. és 9. megjegyzés tartalmazza.

Ha egy ingatlan használata megváltozik úgy, hogy azt átsorolják az ingatlanok, gépek és berendezések közé, az átsorolás időpontjában fennálló nettó könyv szerinti értéke marad a későbbi elszámolásnál figyelembe vett bekerülési érték.

i) Lízingelt eszközök

Használati jog-eszközök, bérelt eszközök

Az olyan szerződés amely egy előre meghatározott időszakra vonatkozóan átadja egy mögöttes eszköz használatának a jogát ellenérték lízingnek minősül.

A lízingszerződésben azonosított lízingtárgy (a mögöttes eszköz) használati joga használati jog-eszközként kerül megjelenítésre, a szerződés szerinti kezdet időpontjában (amikor a lízingbe adó a mögöttes eszközt használatra rendelkezésre bocsátja). Kezdeti megjelenítéskor használatijog-eszköz értékelése bekerülési értéken történik. A kezdeti megjelenítést követően halmozott értékcsökkenéssel és értékvesztés miatti veszteséggel csökkentett bekerülési értéken kerül értékelésre

Az értékcsökkenés a lízing futamidejének kezdetétől a hasznos élettartam és a lízing futamideje közül a rövidebb időszak alatt kerül elszámolásra.

A rövid távon, 12 hónapnál rövidebb futamidőre szerződött és a kis értékű mögöttes eszközök használatára vonatkozóan a Társaság az IFRS 16 szerinti gyakorlati megoldással élve nem alkalmazza a lízingre vonatkozó fenti előírásokat és a használati (bérleti) díjakat lineárisan az eredmény terhére számolja el. Kis értékű mögöttes eszközöknek minősíti a Társaság azokat az eszközöket, melyek beszerzési értéke eszközönként nem haladja meg egyenként az 1 millió Ft-ot és nem függ más eszköztől (számítógép, telefon, a Társaságt területén működtetett automaták).

Immateriális javakra, amennyiben előfordul ilyen lízing, nem alkalmazzuk a lízing előírásait, azokat bérletként kezeli a Társaság.

Rába Járműipari Holding Nyrt.
Kiegészítő megjegyzések a pénzügyi kimutatásokhoz

a 2020. december 31-ével végződő évre (adatok E Ft-ban, kivéve, ha másképpen van jelölve)

A lízing kötelezettség a jövőben fizetendő lízingdíjak jelenértéke. A lízingfizetések diszkontálásához az implicit kamatlábat alkalmazza a Társaság, amennyiben ez nem meghatározható, akkor egy a lízingszerződés megkötésével megegyező időpontban felvehető hasonló feltételeken alapuló hitel lízingfeltételeknek és lízingel eszköznek megfelelően kiigazított kamatlábat használja a diszkontáláshoz. A lízing fizetéseket az alkalmazott effektív kamatláb alapján a tőketörlesztésre és kamatfizetésre számolja el a Társaság.

A Társaság, amennyiben ehhez az adatok rendelkezésére állnak, a lízing kezdeti bekerülési értékébe nem veszi figyelembe a szerződésben foglalt egyéb szolgáltatások értékét, azokat továbbra is folyó költségként az eredmény terhére számolja el, esedékességkor.

Az új IFRS 16 Lízing standard előírásait a Társaság 2019. január 1-től alkalmazza.

A 2019. január 1-én még futó, korábbi IAS 17 előírások szerinti operatív lízingnek minősített szerződések-nél, 2019. január 1-től a Társaság a módosított retrospektív módszert alkalmazta: az IFRS 16 szabályai szerint a szerződést újraszámolta, mintha az IFRS 16 -ot mindig is alkalmazta volna. A Társaság a korábban IAS 17 szerint operatív lízingnek minősített lízing esetében a használati jog értékét a lízingkötelezettséggel azonos értékben határozta meg (a lízingkötelezettség azonos a hátralévő lízingdíj 2019.01.01-i jelenértékével). A Társaság az áttérés időpontjától kevesebb, mint 12 hónap alatt lejáró, korábban az IAS 17 szerint operatív lízingnek minősített lízingek esetében, él a mentesség lehetőségével és a standard 6. bekezdés szerint számolja el azokat a futamidő végéig.

j) Értékvesztés

i) Pénzügyi eszközök

A Társaság értékvesztést jelenít meg a várható hitelezési veszteségre az amortizált bekerülési értéken értékelt pénzügyi eszközök (vevőkövetelések és egyéb pénzügyi követelések), valamint az IFRS 15 szerinti szerződéses eszközök esetében.

A Társaság minden beszámolási fordulónapon az élettartam alatti várható hitelezési veszteséggel megegyező összegben értékeli a pénzügyi eszköz veszteségtartalékát, ha az érintett pénzügyi eszköz hitelkockázata jelentősen nőtt a kezdeti megjelenítés óta.

Amennyiben valamely pénzügyi eszköz hitelkockázata alacsony a beszámoló fordulónapján, vagy az a kezdeti megjelenítéstől a beszámoló fordulónapjáig nem nőtt jelentősen, a Társaság a 12 havi várható hitelezési veszteséggel megegyező összegben értékeli az adott pénzügyi eszköz veszteségtartalékát.

A fenti szabályok ellenére a Társaság mindig az élettartam alatti várható hitelezési veszteséggel megegyező összegben értékeli az IFRS 15 hatókörébe tartozó olyan ügyletek eredményeként keletkező vevőkövetelések vagy szerződéses eszközök veszteségtartalékát, amelyek az IFRS 15 standarddal összhangban nem tartalmaznak jelentős finanszírozási komponenset.

Amennyiben a Társaság ésszerűen nem várhatja a pénzügyi eszköz egészének vagy egy részének megtérülését, közvetlenül csökkenti a pénzügyi eszköz bruttó könyv szerinti értékét. A leírás kivezetési esemény.

Az egyedileg jelentős pénzügyi eszközöket egyedileg vizsgáljuk értékvesztés szempontjából. Minden egyes mérlegfordulónapon felmérésre kerül, a pénzügyi eszköz bekerülési értéke (a pénzügyi eszköz teljes élettartama alatt megillető cash-flow-k) és várhatóan realizálható cash-flow-k különbsége az eredeti effektív kamatlábbal diszkontálva. A különbséget a teljes élettartamra illetve a forduló-naptól számított egy éven belüli időtartamra meg kell állapítani. Amennyiben a hitelkockázat jelentősen megnőtt a kezdeti megjelenítés óta, akkor az értékvesztés módosításra kerül a várható élettartam alatt lehetséges nem teljesítési eseményekből adódó várható hitelezési veszteségre.

Az amortizált bekerülési értéken értékelt pénzügyi eszköz vonatkozásában az értékvesztés miatti veszteség az eszköz könyv szerinti értéke és a becsült jövőbeli cash-flow-eknek az eredeti effektív kamatlábbal diszkontált jelenértéke közötti különbség.

Kezdeti megjelenítéskor nem tekinti értékesítettnek a követelést, és ezért számol el értékvesztést a Társaság, amennyiben a Társaságnak az a várakozása a múltbeli és jövőbeli információkra támaszkodva, hogy az adott követelés kiegyenlítése a szerződés szerinti esedékességig teljes összegében meg fog történni.

Rába Járműipari Holding Nyrt.
Kiegészítő megjegyzések a pénzügyi kimutatásokhoz

a 2020. december 31-ével végződő évre (adatok E Ft-ban, kivéve, ha másképpen van jelölve)

A Társaság alacsony kockázatúnak minősíti azokat a követeléseket és így 12 havi várható hitelezési veszteséggel megegyező összegben számol el értékvesztést azon követelésekre, amelyek késedelme nem éri el a 90 napot, kivéve, ha megcáfolhatatlan bizonyíték van arra, hogy a vevő pénzügyi nehézségei miatt nem teljesítette a fizetését. A fordulónapon 90 napot meghaladó késedelem esetén élettartam alatti várható hitelezési veszteség kerül elszámolásra, mert ezt a kezdeti megjelenítéshez képest jelentős hitelkockázat növekedésnek, a partnert nem teljesítőnek (default) tekinti a Társaság.

A vevőkövetelések, szerződéses eszközök, lízing követelések hasonló hitelkockázati jellemzőkkel rendelkező Társaságokba kerülnek összevonásra, melyekre a Társaság Társaságos értékvesztési vizsgálatot alkalmaz. Értékvesztés mátrix alapján élettartami várható hitelezési veszteség kerül megállapításra és elszámolásra.

A Társaság portfólió alapon –piaci kategóriák szerint- vizsgálja a késedelembe esést és hitelkockázat növekedését, múltbeli statisztikai adatokra alapozva, veszteség ráták (továbbiakban veszteség ráta) alkalmazásával.

Amennyiben egyedi nagy összegű tételek befolyásolják az adatokat, és/vagy megcáfolhatatlan bizonyíték áll rendelkezésre arra, hogy a fizetési késedelem nem jelenti a hitelezési kockázat jelentős növekedését, akkor ezen tételtől való megtisztítást követően történik a követelések értékvesztés számítása, a torzítások elkerülése érdekében.

A Társaság a fordulónapon a múltbeli adatok és jövőbenező információk alapján az adott korossági kategóriára vonatkozó veszteség ráta alapján határozza meg a nyitott követelések várható hitelezési veszteségének összegét.

Ha azon pénzügyi eszköz hitelkockázata, amelyre teljes élettartam alatti hitelezési veszteség került megjelenítésre, később úgy javul, hogy a teljes élettartam alatti hitelezési veszteség megjelenítési követelményei már nem teljesülnek, akkor a veszteségtartalék a 12 havi hitelezési veszteséggel megegyező összegben kerül értékelésre.

ii) Nem pénzügyi eszközök

A Társaság nem pénzügyi eszközeinek könyv szerinti értékét minden mérlegfordulónapon felülvizsgáljuk, hogy megállapítsuk, van-e értékvesztésre utaló jel. Ha van értékvesztésre utaló jel, meghatározzuk az adott eszköz becsült megtérülő értékét. A határozatlan hasznos élettartamú vagy használatra még nem kész immateriális javak megtérülő értékére minden egyes mérlegfordulónapon becslés készül.

Egy eszköz vagy pénztermelő egység megtérülő értéke a használati értéke és az elidegenítési költségekkel csökkentett valós értéke közül a nagyobbik összeg.

A használati érték meghatározása a becsült jövőbeli cash-flow-k jelenértékükre történő diszkontálásával történik, a pénz időértékére és az eszközre jellemző kockázatokra vonatkozó jelenlegi piaci értékítéletet tükröző, adózás előtti diszkontráta alkalmazásával. Értékvesztési vizsgálat céljára az eszközöket az eszközöknek olyan legkisebb Társaságjába vonjuk össze, amely a folyamatos használatból származó olyan pénzbeáramlásokat teremt, amely nagyrészt független a más eszközökből vagy eszközTársaságokból származó pénzbeáramlásoktól („pénztermelő egység”).

Értékvesztés miatti veszteség kimutatására kerül sor, ha az eszköz vagy pénztermelő egység könyv szerinti értéke meghaladja annak becsült megtérülő értékét. Az értékvesztés miatti veszteséget az eredményben mutatjuk ki.

A korábbi időszakokban megjelenített értékvesztés miatti veszteségek minden mérlegfordulónapon felülvizsgálatra kerülnek annak megállapítása céljából, hogy van-e arra utaló jelzés, hogy a veszteség csökkent vagy megszűnt. Az értékvesztés miatti veszteség visszairására kerül sor, ha változtak a megtérülő érték meghatározásához használt becslés értékek. Az értékvesztés miatti veszteséget csak olyan mértékig írjuk vissza, hogy az eszköz könyv szerinti értéke ne haladja meg azt az - értékcsökkenéssel vagy amortizációval számított - könyv szerinti értéket, amelyet akkor határoztuk volna meg, ha nem mutattuk volna ki értékvesztés miatti veszteséget.

Rába Járműipari Holding Nyrt.
Kiegészítő megjegyzések a pénzügyi kimutatásokhoz

a 2020. december 31-ével végződő évre (adatok E Ft-ban, kivéve, ha másképpen van jelölve)

k) Munkavállalói juttatások

A rövidtávú munkavállalói juttatási kötelek értékelése diszkontálás nélkül történik, és azok a kapcsolódó szolgáltatás nyújtásakor kerülnek költségként megjelenítésre.

Céltartalék képzésére kerül sor rövidtávú jutalmak vagy nyereségrészesedési programok keretében fizetendő összegek után, ha a Társaságnak meglévő jogi vagy vélelmezett kötelme van ilyen összegek megfizetésére a munkavállaló által a múltban nyújtott szolgáltatás következtében, és a kötelelem megbízhatóan becsülhető.

A járulékok, adó befizetése az év során érvényben lévő, törvényben előírt mértékben történik. A bér és személyi jellegű kifizetéseket terhelő munkáltatói adó és járulék költségeket az eredményben számoljuk el abban az időszakban, amikor az adott bér és személyi jellegű költség felmerül.

A Társaság a költségvetés felé szociális hozzájárulásként teljesít befizetést.

A végkielégítések ráfordításként kerülnek kimutatásra, ha a Társaság reális visszavonási lehetőség nélkül bizonyíthatóan elkötelezte magát egy részletes formális terv mellett, amely vagy a munkaviszony szokásos nyugdíjazási időpont előtti megszüntetésére, vagy a munkavállalók önkéntes felmondásának ösztönzésére tett ajánlat eredményeként végkielégítés nyújtására irányul. Az önkéntes felmondás utáni végkielégítést akkor kerül ráfordításként kimutatásra, ha a Társaság ajánlatot tett önkéntes felmondásra, valószínű, hogy az ajánlatot elfogadják, és az ajánlatot elfogadók száma megbízhatóan becsülhető.

l) Céltartalékok

Céltartalék kerül kimutatásra, ha múltbeli események következtében a Társaságnak meglévő jogi vagy vélelmezett kötelme van, amely megbízhatóan megbecsülhető, és valószínű, hogy a kötelelem kiegyenlítése gazdasági haszon kiáramlását fogja igényelni. A céltartalékok meghatározása a várható jövőbeli cash-flow-k diszkontálásával történik, a pénz időértékére és a kötelezettségre jellemző kockázatokra vonatkozó jelenlegi piaci értékítéletet tükröző, adózás előtti ráta alkalmazásával.

Átszervezés

Átszervezési céltartalék akkor kerül megjelenítésre, ha a Társaság részletes és hivatalos átszervezési tervet fogadott el, és az átszervezés megkezdődött, vagy azt nyilvánosan vagy az érintetteknek (ha munkavállalók érintettek, akkor a képviselőiknek) bejelentették.

Jövőbeli működési költségekre nem képezünk céltartalékot.

Rába Járműipari Holding Nyrt.
Kiegészítő megjegyzések a pénzügyi kimutatásokhoz

a 2020. december 31-ével végződő évre (adatok E Ft-ban, kivéve, ha másképpen van jelölve)

m) Bevételek

A kapcsolódó standard (IFRS 15) előírásai szerint a Társaság az árbevételt akkor számolhatja el, amikor az áru vagy szolgáltatás vevőnek való átadásával kielégíti a teljesítési kötelmet. Az eszköz átadottnak minősül, amikor (vagy amint) a vevő ellenőrzést szerez felette.

A szerződés két vagy több fél közötti megállapodás, amely érvényesíthető jogokat és kötelezettségeket teremt. A szerződések szóbeli vagy írásbeli megegyezések lehetnek, de a szokásos üzleti gyakorlat is létrehozhat szerződést. Bármely forma esetén a szerződéseknek kereskedelmi tartalommal kell bírniuk. Feltétel továbbá, hogy olyan érvényesíthető jogokat és kötelezettségeket hozzanak létre, amelyek jogilag kikényszeríthetőek.

Egy szerződés akkor jön létre, ha az alábbi feltételek teljesülnek:

- a szerződő felek elfogadták a szerződést és elkötelezték saját kötelemeik teljesítésére;
- a Társaság azonosítani tudja az egyes feleknek az átadandó árukkal vagy szolgáltatásokkal kapcsolatos jogait;
- a gazdálkodó egység azonosítani tudja az átadandó árukkal vagy szolgáltatásokkal kapcsolatos fizetési feltételeket;
- a szerződésnek kereskedelmi tartalma van (vagyis a szerződés eredményeképpen várhatóan megváltozik a gazdálkodó egység jövőbeli cash flow-inak kockázata, ütemezése vagy összege); és
- valószínű, hogy a Társaság be fogja szedni azt az ellenértéket, amelyre az áruk vagy szolgáltatások vevőnek való átadásáért jogosultságot fog szerezni. Annak értékelésekor, hogy az ellenértékösszeg beszedése valószínű-e, a Társaságnak csak azt szabad figyelembe vennie, hogy a vevő képes-e és szándékozik-e megfizetni az ellenértékösszeget annak esedékességekor.

Szerződésmódosítás esetében vizsgálendő hogyan változott annak tartalma, mert elképzelhető olyan eset, hogy a módosítást önálló, külön szerződésként kell értelmezni.

A Társaságnak az azonos vevővel (vagy a vevő kapcsolt feleivel) azonos vagy közel azonos időpontban kötött két vagy több szerződést kombinálnia kell, és azokat egyetlen szerződésként kell elszámolnia, ha egy vagy több feltétel teljesül az alábbiak közül:

- a szerződéseket csomagban, azonos kereskedelmi céllal kötik;
- az egyik szerződés szerint fizetendő ellenértékösszeg a másik szerződés árától vagy teljesítésétől függ; vagy
- a szerződésekben ígért áruk vagy szolgáltatások (vagy az egyes szerződésekben ígért egyes áruk vagy szolgáltatások) egyetlen teljesítési kötelezések minősülnek

A szerződés nem létezik, ha a szerződés összes fele egyoldalú érvényesíthető joggal rendelkezik a teljes mértékben teljesítetlen szerződésnek a másik fél (vagy felek) kompenzációja nélküli megszüntetésére. A szerződés akkor minősül teljes mértékben teljesítetlennek, ha teljesül a következő két feltétel:

- a Társaság még nem adott át semmilyen ígért árut vagy szolgáltatást a vevőnek; és
- a Társaság még nem kapott semmilyen ellenértéket az ígért árukért vagy szolgáltatásokért, és arra nem is jogosult.

A szerződésmódosítás a szerződéses mennyiségnek és/vagy árának a szerződő felek által jóváhagyott változása. Szerződésmódosítás akkor áll fenn, amikor a Társaság és a vevője/vevői olyan módosítást hagynak jóvá, amely a meglévő érvényesíthető szerződéses jogokat vagy kötelezettségeket módosítja, vagy újakat hoz létre. A szerződésmódosítás jóváhagyása történhet írásban, szóbeli megállapodással vagy a szokásos üzleti gyakorlatból következő módon. Ha a szerződő felek nem hagyják jóvá a szerződésmódosítást, a Társaság a szerződésmódosítás elfogadásáig a jelen fejezetben foglalt szabályokat továbbra is a meglévő szerződésre alkalmazza.

Rába Járműipari Holding Nyrt.
Kiegészítő megjegyzések a pénzügyi kimutatásokhoz

a 2020. december 31-ével végződő évre (adatok E Ft-ban, kivéve, ha másképpen van jelölve)

A Társaság minden releváns tényt és körülményt figyelembe vesz annak meghatározásakor, hogy a módosítással létrehozott vagy megváltoztatott jogok és kötelek érvényesíthető-e. Ha a szerződő felek jóváhagyták a szerződéses mennyiség változását, de az ennek megfelelő árváltozást még nem határozták meg, akkor a Társaság a módosításból eredő üzletiár-változást a változó ellenérték becslésével és a változó ellenértékre vonatkozó becslések korlátozásával kapcsolatos szabályoknak megfelelően becsli meg.

A szerződésmódosítást a Társaság *elkülönült szerződésként számolja el*, ha teljesül a következő két feltétel:

- a szerződéses mennyiség olyan ígért áruk vagy szolgáltatások hozzáadása miatt nő, amelyek különállóak; és
- a szerződéses ár olyan ellenértékösszeggel nő, amely a Társaság által az ígért további árukért vagy szolgáltatásokért felszámított önálló eladási árat és ennek az árnak az adott szerződés körülményeivel összefüggő megfelelő módosítását tükrözi. (A Társaság például a további áruk vagy szolgáltatások önálló eladási árat a vevőnek adott kedvezménnyel csökkentheti, mivel nem szükségszerűen merülnek fel olyan értékesítési költségei, mint amelyek hasonló áruk vagy szolgáltatások új vevőnek való értékesítésekor merülnének fel).

Amennyiben a fenti feltételek nem teljesülnek és nem *elkülönült szerződésként számolja el* a Társaság a szerződésmódosítást, akkor a Társaság az ígért, de a szerződésmódosítás napján még nem átadott árukat vagy szolgáltatásokat (vagyis a fennmaradó ígért árukat vagy szolgáltatásokat) a következő módok közül a szerint számolja el, amelyik alkalmazható:

- a) A szerződésmódosítást a meglévő szerződés megszüntetéseként és egy új szerződés létrehozásaként számolja el, *ha a fennmaradó áruk vagy szolgáltatások elkülönülnek* a szerződésmódosítás napján vagy azt megelőzően átadott áruktól vagy szolgáltatásoktól. A fennmaradó teljesítési kötelekhez (vagy egyetlen teljesítési kötelelem fennmaradó különálló áruhoz vagy szolgáltatásaihoz) allokálандó ellenértékösszeg a következők összege:
 - o i. a vevő által ígért azon ellenérték (ideértve a vevőtől már megkapott összegeket is), amelyet az üzleti ár becslésében figyelembe vett a Társaság, de bevételként nem jelenített meg; és
 - o ii. a szerződésmódosítás részeként ígért ellenérték.
- b) A szerződésmódosítást a meglévő szerződés részeként számolja el, ha a fennmaradó áruk vagy szolgáltatások nem különállóak, és ezért a szerződésmódosítás napján egy részben kielégített teljesítési kötelelem részét képezik. A szerződésmódosítás által az üzleti árra és a szerződés teljesítési fokának meghatározására gyakorolt hatást a Társaság bevételkiigazításként (bevételnövekedésként vagy -csökkenésként) jeleníti meg a szerződésmódosítás napján (a szerződésmódosítás napjáig a halmozott hatást).

Ha a fennmaradó áruk vagy szolgáltatások az (a) és a (b) pont szerinti tételek kombinációjából állnak, akkor a Társaság a módosítás által a módosított szerződés szerinti kielégítetlen (és a részben kielégítetlen) teljesítési kötelekrekre gyakorolt hatásokat oly módon számolja el, hogy az megfelelően bekezdés célkitűzéseinek

i) Szolgáltatásnyújtás

A nyújtott szolgáltatásokból származó bevétel az eredményben kerül megjelenítésre teljesítés alapján. A Társaság szolgáltatásnyújtás keretében közvetített szolgáltatást nyújt a leányvállalatok, valamint a külső bérlői felé. Ezen közvetített szolgáltatások jelentős részét a vagyonsvédelmi-, tűzvédelmi-, informatikai-, gondoksági-, valamint mobiltelefon szolgáltatás teszi ki.

ii) Bérleti díjbevétel

A bérleti díjbevételt a bérlet futamideje alatt lineárisan számoljuk el az eredményben. A bérleti díj egy a befektetési célú ingatlanok között kimutatott ingatlan bérbeadásából származik.

A 13.-69. oldalon lévő kiegészítő megjegyzések szerves részét képezik a jelen pénzügyi kimutatásoknak.

Rába Járműipari Holding Nyrt.
Kiegészítő megjegyzések a pénzügyi kimutatásokhoz

a 2020. december 31-ével végződő évre (adatok E Ft-ban, kivéve, ha másképpen van jelölve)

n) Pénzügyi bevételek és ráfordítások

Pénzügyi bevételek közé a következő tételek tartoznak: tőkeinstrumentumban lévő befektetések osztalékbevétele, amortizált bekerülési értéken értékelt pénzügyi eszközök kamatbevétele, jelentős finanszírozási komponenst tartalmazó pénzügyi instrumentumokhoz kapcsolódó kamatbevételek. A Társaság a kamatbevételt az eredményben effektív kamatláb módszer alkalmazásával jeleníti meg.

A pénzügyi ráfordítás összetevői a következők: hitelek utáni kamatráfordítás, banki okmányos ügylettekkel kapcsolatos költségek, fizetési kockázatok átvállalásának költségei, (pl. bankgarancia díjak, akkreditívvel kapcsolatos ráfordítások, stb.), lízinggel kapcsolatos finanszírozási adminisztrációs költségek, jelentős finanszírozási komponenst tartalmazó pénzügyi instrumentumokhoz kapcsolódó kamatráfordítások, amortizált bekerülési értéken értékelt pénzügyi eszközökre megjelenített érték-vesztés miatti veszteség

A hitelfelvételi költség az eredménykimutatásban kerül megjelenítésre effektív kamatláb módszer alkalmazásával.

o) Nyereségadók

A nyereségadó-ráfordítás a tényleges adót, a halasztott adót, iparüzési adót és innovációs járulékot tartalmazza. A nyereségadó-ráfordítást az eredménykimutatásban kerül kimutatásra kivéve, ha olyan tételhez kapcsolódik, amely az átfogó eredményben vagy közvetlenül a saját tőkében kerül elszámolásra, mivel ezekben az esetekben a tárgyidőszaki adó is az egyéb átfogó eredményben vagy közvetlenül saját tőkében szerepel.

A tényleges adó a tárgyévi adóköteles nyereség után várhatóan fizetendő társasági adó a mérleg fordulónapján hatályban lévő adókulcsok alapján, valamint a fizetendő adó korábbi időszakokkal kapcsolatos bármely módosítása.

A halasztott adó megjelenítése a mérleg módszer alkalmazásával történik, amely figyelembe veszi az eszközök és kötelezettségek számviteli beszámolóban szereplő könyv szerinti értéke, valamint az adófizetés céljából kiszámított összegek közötti átmeneti különbözeteket. A halasztott adó értékelése azokkal az adókulcsokkal történik, amelyek várhatóan vonatkozni fognak az átmeneti különbözetekre, amikor azok visszafordulnak, a beszámoló fordulónapig hatályba lépett vagy lényegileg hatályba lépett törvények alapján. A halasztott adókövetelések és - kötelezettségek egymással szembeni beszámítására akkor kerül sor, ha jogszabályilag kikényszeríthető jog áll fenn arra vonatkozóan, hogy a tényleges adóköveteléseket beszámítsuk a tényleges adókötelezettségekkel szemben, továbbá olyan nyereségadókhöz kapcsolódnak, amelyeket ugyanaz az adóhatóság vetett ki ugyanarra az adóalanyra, vagy különböző adóalanyokra, amelyek azonban vagy nettó alapon kívánják rendezni tényleges adóköveteléseiket és adókötelezettségeiket, vagy adóköveteléseiket és - kötelezettségeiket párhuzamosan fogják realizálni.

Halasztott adókövetelést csak olyan mértékben mutatunk ki, amilyen mértékben valószínű, hogy rendelkezésre áll majd olyan jövőbeni adóköteles nyereség, amellyel szemben az átmeneti különbözet felhasználható. A halasztott adóköveteléseket minden egyes mérlegfordulónapon felülvizsgáljuk, és olyan mértékűre csökkentjük, amennyiben a kapcsolódó adóelőny realizálása még valószínű.

Az osztalékfizetésből eredő további nyereségadó kimutatása a vonatkozó osztalékfizetési kötelezettség kimutatásával egy időben történik.

p) Szegmensek szerinti jelentés

A működési szegmens a Társaság olyan alkotóeleme, amely bevételekkel és kiadásokkal járó üzleti tevékenységet folytat (ideértve az ugyanazon gazdálkodó egység más alkotóelemeivel folytatott ügyletekhez kapcsolódó bevételeket és kiadásokat is), amelynek működési eredményeit a Társaság legfőbb működési döntéshozója rendszeresen felülvizsgálja annak érdekében, hogy döntést hozzon a szegmenshez rendelő erőforrásokról, értékelje teljesítményét, és amelyről rendelkezésére állnak elkülönült vonatkozó pénzügyi információk.

A Társaságnak nincsen elkülönült eleme, mely megfelel a szegmens kritériumnak, ezért nem mutat be szegmens információt.

Rába Járműipari Holding Nyrt.
Kiegészítő megjegyzések a pénzügyi kimutatásokhoz

a 2020. december 31-ével végződő évre (adatok E Ft-ban, kivéve, ha másképpen van jelölve)

4. megjegyzés A valós érték meghatározása

A Társaság számviteli politikája és közzététele szükségessé teszi a valós érték meghatározását pénzügyi és nem pénzügyi eszközökre és kötelezettségekre vonatkozóan egyaránt. A valós érték meghatározása értékelés és/vagy közzététel céljára az alábbi módszerek alapján történt. Ahol szükséges, az adott eszközre vagy kötelezettségre vonatkozó konkrét megjegyzés tartalmaz további információt a valós érték meghatározása során alkalmazott feltevésekről.

A valós érték alapja a piaci ár, amely az a becsült összeg, amennyiért egy eszköz – megfelelő marketingtevékenységet követően – a szokásos piaci feltételek melletti ügyletet kötő, adásvételre kész eladó és vevő között az értékelés napján gazdát cserél úgy, hogy a szerződő felek mindegyike kellő ismeretek birtokában, körültekintően és kényszer hatása nélkül cselekszik.

Befektetési célú ingatlan

Megfelelő elismert szakmai minősítésekkel és az értékelt ingatlan helyszínére és kategóriájára vonatkozó közelmúltbeli tapasztalattal rendelkező külső független értékelő értékelte a Társaság befektetési célú ingatlanát 2020. december 31-én és az összehasonlító időszakban is.

Az értékelők az értékelésnél a hangsúlyt a piaci értékesítés-összehasonlító módszerre helyezték.

Eszköz értékesítéséből származó követelések

Az eszköz értékesítéséből származó követelések valós értékének becsült összege a jövőbeli cash-flow-k mérlegfordulónapi piaci kamatlábbal diszkontált jelenértéke.

Vevőkkel szembeni és egyéb követelések

A vevőkkel szembeni és egyéb követelések valós értékének becsült összege a jövőbeli cash-flow-k mérleg-fordulónapi piaci kamatlábbal diszkontált jelenértéke.

Hitelek és kölcsönök

A hitelek és kölcsönök közzétételi célra meghatározott valós értékének számítása a jövőbeli tőkeösszeg és kamat cash-flow-k mérlegfordulónapi piaci kamatlábbal diszkontált jelenértéke.

Lízingeknél a piaci kamatlábat hasonló lízing megállapodások alapján határozzuk meg.

5. megjegyzés A pénzügyi kockázat kezelése

a) Áttekintés

Pénzügyi instrumentumok használatából adódóan a Társaság a következő kockázatoknak van kitéve:

- hitelkockázat
- likviditási kockázat
- piaci kockázat.

Ez a megjegyzés a Társaság fenti kockázatoknak való kitétségére, a Társaság kockázatok mérésével és kezelésével kapcsolatos célkitűzéseire, politikáira és folyamataira, valamint a Társaság tőkekezelésére vonatkozó információkat mutatja be. További mennyiségi közzétételeket a jelen pénzügyi kimutatások 25. megjegyzése tartalmaz.

A Társaság kockázatkezelési kereteinek kialakítása és felügyelete az Igazgatóság felelőssége.

Rába Járműipari Holding Nyrt.
Kiegészítő megjegyzések a pénzügyi kimutatásokhoz

a 2020. december 31-ével végződő évre (adatok E Ft-ban, kivéve, ha másképpen van jelölve)

A Társaság kockázatkezelési politikáját úgy alakítottuk ki, hogy az biztosítsa a Társaságot érintő kockázatok azonosítását és elemzését, a megfelelő kockázati limitek és kontrollok felállítását, valamint a kockázatok és a limitek betartásának nyomon követését. A kockázatkezelési politikát és rendszereket rendszeresen felülvizsgáljuk, hogy azok tükrözzék a piaci körülmények és a Társaság tevékenységének változásait. Vezetőségi standardokon és szabályzatokon keresztül a Társaság fegyelmezett és konstruktív ellenőrzési környezetet kíván kialakítani, amelyben valamennyi munkavállaló tisztában van szerepkörével és kötelezettségeivel.

b) Hitelkockázat

A hitelkockázat annak kockázata, hogy a Társaságot pénzügyi veszteség éri, ha egy vevő vagy egy pénzügyi instrumentumban részt vevő fél nem teljesíti szerződéses kötelekeit.

Vevőkkel szembeni, külső és kapcsolt, és egyéb követelések

A Társaság követeléseinek jelentős része a leányvállalataival szemben merül fel, mely a vevői követelésen felül cash-pool követeléssel valamint pótbefizetéssel kapcsolatos. A leányvállalatokban 100%-os részesedéssel bír, ezáltal befolyást gyakorol a leányvállalatok működésére.

Befektetések

A Társaság úgy korlátozza hitelkockázati kitétségét, hogy csak likvid értékpapírokba vagy betétekbe fektet be és csak jó hitelminősítésű partnerekkel folytat üzleti kapcsolatot. A vezetőség nem számít arra, hogy bármelyik partner nem teljesíti kötelekeit. A Társaság elfogadható kockázatnak tartja a magyar államkötvényekbe, illetve a magyar államkötvényekkel azonos vagy hasonló hitelminősítésű bankokban elhelyezett betétekbe történő befektetéseket.

c) Likviditási kockázat

A likviditási kockázat annak kockázata, hogy a Társaság nem tudja pénzügyi kötelekeit esedékességkor teljesíteni. A Társaság likviditásmenedzselési megközelítése, hogy amennyire lehetséges, mindig megfelelő likviditást biztosítson kötelezettségei esedékességkor történő teljesítéséhez, mind szokásos, mind feszített körülmények között, anélkül hogy elfogadhatatlan vesztesége merülne fel vagy kockáztatná a Társaság hírnevét.

A Társaság óvatos likviditásmenedzsment-politikát követ, amelynek keretében elegendő pénzeszközt, piacképes értékpapírt és rülirozó hitelkeretet tart, amelyek rendelkezésre állnak valamennyi működési és adósságszolgálattal kapcsolatos kifizetés esedékességkor történő teljesítéséhez.

A Társaság időszakonként elemzi tőkeszerkezetét és kötelezettségei lejáratú idejét, hogy az eszközeszerkezetnek megfelelő tőkeszerkezetet tudjon fenntartani. A fő cél a befektetett eszközök hosszú lejáratú forrásokból történő finanszírozása.

A Társaságnak csoportos számlavezetési rendszere (cash-pool rendszer) van, amely a készpénzgazdálkodás optimalizálását segítő eszköz. A Csoporton belüli likviditási kockázat minimális szintre csökkenthető a rövid lejáratú többletek és hiányok összehangolásával a Csoporton belüli egyes társaságoknál.

A vezetőség véleménye szerint a Társaság elegendő cash-flow-t tud termelni kötelezettségei teljesítéséhez.

d) Piaci kockázat

A piaci kockázat annak kockázata, hogy a piaci árak, mint az átváltási árfolyamok, a kamatlábak és a részvényárak változása befolyásolni fogja a Társaság eredményét vagy pénzügyi instrumentumokban lévő befektetéseinek értékét. A piaci kockázat kezelésének célja a piaci kockázatnak való kitétségek kezelése és ellenőrzése elfogadható keretek között, a haszon optimalizálása mellett.

A Társaság a piaci kockázat kezelése érdekében származékos termékekkel kereskedhet, valamint pénzügyi kötelezettségeket vállalhat. Valamennyi ilyen tranzakció az Igazgatóság által jóváhagyott irányelvek szerint történik.

Devizakockázat

A Társaság devizakockázatát a cash-pool rendszer jelenti, melyet magyar forinttól eltérő pénznemben is

A 13.-69. oldalon lévő kiegészítő megjegyzések szerves részét képezik a jelen pénzügyi kimutatásoknak.

Rába Járműipari Holding Nyrt.
Kiegészítő megjegyzések a pénzügyi kimutatásokhoz

a 2020. december 31-ével végződő évre (adatok E Ft-ban, kivéve, ha másképpen van jelölve)

működtetnek. A cash-pool rendszer a deviza pénznem mellett a funkcionális pénznemben is működik. A különböző devizanemek egymással szemben számolódnak el, nettó módon kerül kimutatásra a követelés és kötelezettség.

Kamatlábkockázat

A Társaság által követett politika biztosítja, hogy a kamatlábkockázat minimális szinten tartását hatékonyan támogatja a Társaság által működtetett cash-pool rendszer is, mivel az átmeneti forrástöbblettel rendelkező csoporttag a cash-pool rendszeren keresztül finanszírozhatja az átmeneti forráshiánnyal rendelkező csoporttagot. Így a banki betéti és hitelkamatok közötti különbség (spread) megnyerésével jelentős kamatmegtakarítás érhető el.

e) Tőkemenedzsment

Az Igazgatóság politikája erős tőkealap fenntartása a befektetői, hitelezői és piaci bizalom megőrzése, valamint az üzleti tevékenység jövőbeli fejlődésének biztosítása érdekében.

Az Igazgatóság igyekszik fenntartani az egyensúlyt a nagyobb mértékű hitelfelvétel által esetlegesen nyújtott nagyobb hozamok és a szilárd tőkehelyzet által biztosított előnyök és biztonság között.

A Társaság tőkemenedzsment-megközelítése nem változott az év folyamán.

A Polgári Törvénykönyv alapján a részvénytársasági saját tőke nem lehet kevesebb a jegyzett tőke 66%-ánál. 2019. és 2020. december 31-én a Társaság megfelelt ezeknek a külsőleg előírt tőkekövetelményeknek.

f) A Társaság tőkehelyzete

A Társaság saját tőkéje 2020. december 31-én 14 982 673 E Ft (2019. december 31-én 15 182 661 E Ft), jegyzett tőkéje 13 473 446 E Ft (2019. december 31-én 13 473 446 E Ft), a saját tőke – jegyzett tőke aránya 111 % (2019. december 31-én 1112 %). A Társaság megfelelt a törvény által előírt tőkekövetelményeknek mind a tárgyévben, mind pedig az előző évben.

Rába Járműipari Holding Nyrt.
Kiegészítő megjegyzések a pénzügyi kimutatásokhoz
a 2020. december 31-ével végződő évre (adatok E Ft-ban, kivéve, ha másképpen van jelölve)

6. megjegyzés Leányvállalati és egyéb befektetések

Leányvállalati befektetések

2019.01.01 Nyitó adatok
újramegállapítása

%

Befektetések		Befektetés könyv szerinti értéke	Újramegállapítás háta	Befektetés újramegállapított könyv szerinti értéke	
Rába Futómű Kft.	100	9 430 227	-	668 617	8 761 610
Rába Járműalkatrész Kft.	100	1 670 380	-	890 380	780 000
Rába Jármű Kft.	100	791 128	-	15 504	775 624
Diagonal Valor Kft.	0	-	-	0	-
Összesen		11 891 735	-	1 574 501	10 317 234

2019. december 31.

	%	Befektetés bekerülési értéke	Befektetés értékvesztése	Befektetés könyvszerinti értéke	Befektetés Saját tőkéje
Befektetések					
Rába Futómű Kft.	100	8 761 610	0	8 761 610	11 164 422
Rába Járműalkatrész Kft.	100	780 000	0	780 000	2 589 405
Rába Jármű Kft.	100	775 624	0	775 624	4 066 957
Diagonal Valor Kft.	100	400 000	0	400 000	342 108
Mindösszesen		10 717 234	0	10 717 234	18 162 892

2020. december 31.

	%	Befektetés bekerülési értéke	Befektetés értékvesztése	Befektetés könyvszerinti értéke	Befektetés Saját tőkéje
Befektetések					
Rába Futómű Kft.	100	9 011 795	0	9 011 795	10 895 517
Rába Járműalkatrész Kft.	100	780 000	0	780 000	2 430 264
Rába Jármű Kft.	100	775 624	0	775 624	3 683 347
Diagonal Valor Kft.	100	0	0	0	0
Mindösszesen		10 567 419	0	10 567 419	17 009 128

A leányvállalatok a beszámolóikat december 31-ei fordulónapra készítik el a Magyar Számviteli Törvény alapján és azt a helyi szabályoknak megfelelően közzé is teszik. A leányvállalatokban a részesedés mértéke megegyezik az ellenőrzés mértékével.

A Diagonal Valor Kft. 2020. szeptember 30-án beolvadt a Rába Futómű Kft-be.

A 13.-69. oldalon lévő kiegészítő megjegyzések szerves részét képezik a jelen pénzügyi kimutatásoknak.

Rába Járműipari Holding Nyrt.
Kiegészítő megjegyzések a pénzügyi kimutatásokhoz
a 2020. december 31-ével végződő évre (adatok E Ft-ban, kivéve, ha másképpen van jelölve)

Egyéb befektetések

2019. december 31.	%	Befektetés bekerülési értéke	Társult vállalkozás eredménye	Befektetés könyvszerinti értéke	Befektetés Saját tőkéje
Befektetések					
Rekard Hajtómű -és Gépgyártó kft.	24.9	74,700	-29,878	44,822	364,668
Egyéb	0	205	0	205	0
Mindösszesen		74,905	-29,878	45,027	364,668

2020. december 31.	%	Befektetés bekerülési értéke	Társult vállalkozás eredménye	Befektetés könyvszerinti értéke	Befektetés Saját tőkéje
Befektetések					
Rekard Hajtómű -és Gépgyártó kft.	24.9	74,700	-25,878	48,822	400,783
Egyéb	0	205	0	205	0
Mindösszesen		74,905	-25,878	49,027	400,783

A Rába Járműipari Holding Nyrt. 2019. május 14-én adásvételi szerződést írt alá a Rekard csoporthoz tartozó Rekard Hajtómű- és Gépgyártó Kft. 24,9 százalékának megvásárlásáról az 5/2019.04.11. közgyűlési határozat szerinti jóváhagyásnak megfelelően.

A szerződés vételi opciót tartalmaz a Rekard Hajtómű- és Gépgyártó Kft.-nek a fennmaradó üzletrész megvásárlására, aminek a várható lehívására 2021. szeptember 30-át követően kerül sor.

Értékvesztés a leányvállalatokban és egyéb vállalkozásokban

A Társaság a mérlegfordulónapon elvégezte az értékvesztés vizsgálatot.

A Rába Futómű Kft-t, a Rába Járműalkatrész Kft-t, a Rába Jármű Kft-t, a diszkontált cash-flow módszerrel értékelt, ahol a leányvállalatok értéke a jövőbeni várható pénzáramlások diszkontált értéke.

A számítást a stratégiai tervek alapján végezte, melyek meghatározásakor figyelembe vette a belföldi és világgazdasági helyzetet, a kapcsolódó kockázatokat, és ennek hatását az iparágra. Az értékelés mind egyik társaság esetén a befektetés könyv szerinti értékét alátámasztotta.

a) Rába Futómű Kft.

Székhely: Magyarország 9027 Győr, Martin út 1. A jegyzett tőke összege 2019. december 31-én 9 762 800 E Ft, 2020. december 31-én 9 765 800 E Ft. A jegyzett tőke 100%-át a Rába Járműipari Holding Nyrt. bocsátotta a Rába Futómű Kft. rendelkezésére.

A Rába Futómű Kft. futóműveket és futómű részegységeket, valamint futómű-alkatrészeket gyárt közepes és nehéz gépjárművekhez, buszokhoz és más járművekhez. Termékek széles skáláját gyártja saját fejlesztések és szabadalmak alapján. A társaság a tevékenységét Győrben végzi.

b) Rába Járműalkatrész Kft.

Székhely: Magyarország 9027 Győr, Martin út 1. A jegyzett tőke összege 2019. és 2020. december 31-én 300 000 E Ft. A jegyzett tőke 100%-át a Rába Járműipari Holding Nyrt. bocsátotta a Rába Járműalkatrész Kft. rendelkezésére.

A Rába Járműalkatrész Kft. járműalkatrészeket, így: személygépkocsi üléseket és ülésalkatrészeket (pl. ülésvázak, huzatok), haszongépjármű alkatrészeket, részegységeket, valamint forgácsolt nehézgépjármű alkatrészeket gyárt. A társaság a tevékenységét két telephelyen végzi, Mórton és Sárváron.

c) Rába Jármű Kft.

Székhely: Magyarország 9027 Győr, Martin út 1. A jegyzett tőke 2019. december 31-én és 2020. december 31-én 835 100 E Ft. A jegyzett tőke 100%-át a Rába Járműipari Holding Nyrt. bocsátotta a Rába Jármű Kft. rendelkezésére.

A Rába Jármű Kft. teherautó- és buszalvázakat és kapcsolódó alkatrészeket, egyéb járműipari fémszerkezeteket gyárt, járműveket szerel össze. A társaság a tevékenységét Győrben végzi.

d) Diagonal Valor Kft.

Székhely: Magyarország 9027 Győr, Martin út 1. A jegyzett tőke 2019. december 31-én 3 000 E FT. A 100 % tulajdont adásvétel útján szerezte meg a Rába Nyrt.

A Diagonal Valor Kft. saját tulajdonú ingatlan bérbe adásával és üzemeltetésével foglalkozott, 2020. szeptember 30-án beolvadt a Rába Futómű Kft-be. A társaság tevékenységét Győrben végezte.

Rába Járműipari Holding Nyrt.
Kiegészítő megjegyzések a pénzügyi kimutatásokhoz

a 2020. december 31-ével végződő évre (adatok E Ft-ban, kivéve, ha másképpen van jelölve)

e) Rekard Hajtómű-és Gépgyártó Kft.

Székhely: Magyarország 9027 Győr, Kandó Kálmán utca 5. A jegyzett tőke 2019.december 31-én és 2020.december 31-én 100 000 E FT.

A 24,9 % tulajdont adásvétel útján szerezte meg a Rába Nyrt.

A Rekard Hajtómű-és Gépgyártó Kft. csapágy, erőátviteli elem gyártásával foglalkozik.

A társaság tevékenységét Győrben végzi.

Leányvállalatok és egyéb befektetések kiemelt adatai:

Az adatok a leányvállalatok önálló beszámolóiból kerülnek bemutatásra, mely a Magyar Számviteli Törvény alapján készült.

2019. december 31.

	Jegyzett tőke	Tartalékok	Adózott eredmény	Saját tőke	Mérleg főösszeg	Kötelezettség	Árbevétel
Befektetések							
Rába Futómű Kft.	9,762,800	1,394,443	7,179	11,164,422	23,644,751	9,705,609	23,789,256
Rába Járműalkatrész Kft.	300,000	1,849,272	440,133	2,589,405	6,712,822	3,585,359	16,476,495
Rába Jármű Kft.	835,100	2,943,780	291,182	4,066,957	7,999,841	3,087,260	11,253,884
Diagonal Valor Kft.	3,000	290,613	48,495	342,108	347,333	5,225	74,420

2020. december 31.

	Jegyzett tőke	Tartalékok	Adózott eredmény	Saját tőke	Mérleg főösszeg	Kötelezettség	Árbevétel
Befektetések							
Rába Futómű Kft.	9,765,800	1,791,956	-662,239	10,895,517	25,590,342	11,295,766	20,558,096
Rába Járműalkatrész Kft.	300,000	2,289,405	-159,141	2,430,264	5,602,518	2,282,397	12,471,111
Rába Jármű Kft.	835,100	3,231,857	-383,610	3,683,347	7,646,571	3,215,930	6,054,590
Diagonal Valor Kft.	0	0	0	0	0	0	0

Rába Járműipari Holding Nyrt.
Kiegészítő megjegyzések a pénzügyi kimutatásokhoz
a 2020. december 31-ével végződő évre (adatok E Ft-ban, kivéve, ha másképpen van jelölve)

7. megjegyzés Ingatlanok, gépek és berendezések

	Ingatlanok	Gépek és berendezések	Beruházások	Összesen
Bruttó könyv szerinti érték				
2019. január 1-jei egyenleg	9 128 872	711 637	254 472	10 094 981
Növekedés	0	0	162 752	162 752
Átvezetés a beruházásokból	101 983	39 685	-141 668	0
Csökkenés	-15 559	-25 024	0	-40 583
2019. december 31-i egyenleg	9 215 296	726 298	275 556	10 217 150
Halmazott értékcsökkenés				
2019. január 1-jei egyenleg	3 510 807	518 517	0	4 029 324
Elszámolt értékcsökkenés	185 849	34 918	0	220 767
Terven felüli értékcsökkenés	0	0	0	0
Csökkenés	-13 334	-23 300	0	-36 634
2019. december 31-i egyenleg	3 683 322	530 135	0	4 213 457
2019. január 1-jei nettó könyv szerinti érték	5 618 065	193 120	254 472	6 065 657
2019. december 31-i nettó könyv szerinti érték	5 531 974	196 163	275 556	6 003 693
Bruttó könyv szerinti érték				
2020. január 1-jei egyenleg	9 215 296	726 298	275 556	10 217 150
Növekedés	0	0	1 245 088	1 245 088
Átvezetés a beruházásokból	1 141 582	61 921	-1 203 503	0
Csökkenés	-980	-7 021	0	-8 001
2020. december 31-i egyenleg	10 355 898	781 198	317 141	11 454 237
Halmazott értékcsökkenés				
2020. január 1-jei egyenleg	3 683 322	530 135	0	4 213 457
Elszámolt értékcsökkenés	231 219	39 236	0	270 455
Terven felüli értékcsökkenés	1 525	544	0	2 069
Csökkenés	-495	-6 564	0	-7 059
2020. december 31-i egyenleg	3 915 571	563 351	0	4 478 922
2020. december 31-i nettó könyv szerinti érték	6 440 327	217 847	317 141	6 975 315

Az IAS 16.51. szakasza szerint az eszközök hasznos élettartamát, valamint az IAS 16.61. szakasz szerint az alkalmazott értékcsökkenési módszert évente, legkésőbb az adott üzleti év végén felül kell vizsgálni. A tárgyévben nem történt olyan esemény, mely indokolta volna az amortizációs kulcsok lényeges megváltoztatását.

Az ingatlanok és gépek berendezések esetében a csökkenés jogcíme selejtezés, illetve értékesítés volt.

Rába Járműipari Holding Nyrt.
Kiegészítő megjegyzések a pénzügyi kimutatásokhoz
a 2020. december 31-ével végződő évre (adatok E Ft-ban, kivéve, ha másképpen van jelölve)

Lízingelt eszközök

2019. évben a Nemzetközi Pénzügyi Beszámolási Standard változása alapján azok a korábbi előírások szerint operatív lízing körébe tartozó eszközök, melyek megfeleltek a sztenderd előírásainak, megjelenítésre kerültek használati jog eszközként egy lízingkötelezettséggel szemben. Ebbe a kategóriába tartoznak a személygépkocsik.

Használati jog eszközök mozgása:

	Gépek, berendezések	Járművek	Összesen
Bruttó könyv szerinti érték			
2020. január 1-jei egyenleg	0	12,328	12,328
Növekedés	0	40,317	40,317
Csökkenés	0		0
2020. december 31-i egyenleg	0	52 645	52 645
Halmazott értékcsökkenés			
2019. január 1-jei egyenleg	0	9,401	9,401
Elszámolt értékcsökkenés	0	11,793	11,793
Csökkenés	0		0
2020. december 31-i egyenleg	0	21,194	21,194
2020. december 31-i nettó könyv szerinti érték	0	31,451	31,451

A Társaság az IFRS 16 standard szerint személygépkocsikat lízingel. A lízingelt eszközök használati joga 2024. évben jár le. A lízing kötelezettség futamidő szerinti bemutatását a 28. megjegyzés tartalmazza.

A Társaság az alábbi nullára leírt eszközökkel rendelkezik. Ezek az eszközök jellemzően nincsenek használatban.

	Ingatlanok			Gépek és berendezések		
	Bruttó érték	Halmazott értékcsökkenés	Könyv szerinti érték	Bruttó érték	Halmazott értékcsökkenés	Könyv szerinti érték
2019.12.31	161,951	161,951	0	398,137	398,137	0
2020.12.31	162,041	162,041	0	416,108	416,108	0

Rába Járműipari Holding Nyrt.
Kiegészítő megjegyzések a pénzügyi kimutatásokhoz
a 2020. december 31-ével végződő évre (adatok E Ft-ban, kivéve, ha másképpen van jelölve)

8. megjegyzés

Immateriális javak

	Szellemi termékek	Vagyoni értékű jogok	Összesen
Bruttó könyv szerinti érték			
2019. január 1-jei egyenleg	48,754	215,742	264,496
Növekedés	0	5,732	5,732
Csökkenés	0	0	0
2019. december 31-i egyenleg	48,754	221,474	270,228
Halmazott értékcsökkenés			
2019. január 1-jei egyenleg	48,657	203,030	251,687
Elszámolt értékcsökkenés	97	5,150	5,247
Csökkenés	0	0	0
2019. december 31-i egyenleg	48,754	208,180	256,934
2019. január 1-i nettó könyv szerinti érték	97	12,712	12,809
2019. december 31-i nettó könyv szerinti érték	0	13,294	13,294
Bruttó könyv szerinti érték			
2020. január 1-jei egyenleg	48,754	221,474	270,228
Növekedés	0	0	0
Csökkenés	0	0	0
2020. december 31-i egyenleg	48,754	221,474	270,228
Halmazott értékcsökkenés			
2020. január 1-jei egyenleg	48,754	208,180	256,934
Elszámolt értékcsökkenés	0	5,397	5,397
Csökkenés	0	0	0
2020. december 31-i egyenleg	48,754	213,577	262,331
2020. december 31-i nettó könyv szerinti érték	0	7,897	7,897

Vagyoni értékű jogok legnagyobb értéke az alkalmazott külső programok használati joga.

Társaság az alábbi nullára leírt vagyoni értékű jogokkal és szellemi termékekkel rendelkezik. Ezek jellemzően nincsenek használatban.

	Vagyoni értékű jogok			Bruttó érték	Szellemi termékek	
	Bruttó érték	Halmazott értékcsökkenés	Könyv szerinti		Halmazott értékcsökkenés	Könyv szerinti
2019.12.31	192,643	192,643	0	48,754	48,754	0
2020.12.31	196,473	196,473	0	48,754	48,754	0

Rába Járműipari Holding Nyrt.
Kiegészítő megjegyzések a pénzügyi kimutatásokhoz

a 2020. december 31-ével végződő évre (adatok E Ft-ban, kivéve, ha másképpen van jelölve)

9. megjegyzés **Befektetési célú ingatlan**

A befektetési célú ingatlan egy több fázisban eladandó telket foglal magába. Az eladásból várható bevétel jelentősen meghaladja az ingatlan könyv szerinti értékét.

A befektetési célú ingatlan valós értéke 2020. december 31-én 6 020 000 E Ft, (2019. december 31-én 5 583 300 E Ft). A Társaság a befektetési célú ingatlanok vonatkozásában a bekerülési érték modellt alkalmazza, így a mérlegben ezen ingatlanok nem valós értéken, hanem nettó könyv szerinti értéken kerülnek kimutatásra. A valós értéket egy külső független értékbecslő állapította meg. Az értékbecslést a hasonló ingatlanok esetében a piacon megfigyelhető árak figyelembevételével hajtották végre. A beszámoló készítésének időpontjában ajánlati kötöttség nem áll fenn.

A Társaság tárgyévben megvásárolta a Diagonal Valor Kft. tulajdonában lévő ingatlant, amelyet bérbeadás útján hasznosít. Az ingatlan valós értéke 2020. december 31-én 437 000 E Ft.

Az alábbi táblázat a befektetési célú ingatlanok könyv szerinti nettó értékét mutatja:

	2019.december 31.	2020.december 31.
Befektetési célú ingatlan – Telek eladási célból	392,912	338,217
Befektetési befektetési célú ingatlan – Bérbeadásra tartott ingatlan	0	415,735
	392,912	753,952

Tárgyévben a Telek értékéből 54 695 E Ft leírás történt, ami a telekhez tartozó de a körülményekben bekövetkezett változások miatt nem hasznosítható és emiatt forgalmi értékkel nem bíró utakat, telekrészeket foglalja magában. (2019-ben ugyan ezen befektetési célú ingatlan kapcsán 54 695 E Ft értékvesztés került visszaírásra.) A telek után értékcsökkenés nem kerül elszámolásra.

A bérbeadásra tartott ingatlan esetében az év folyamán 6 985 E Ft értékcsökkenést számolt el a Társaság. Bruttó értéke 438 000 E Ft, halmozott értékcsökkenés 22 265 E Ft.

Rába Járműipari Holding Nyrt.
Kiegészítő megjegyzések a pénzügyi kimutatásokhoz
a 2020. december 31-ével végződő évre (adatok E Ft-ban, kivéve, ha másképpen van jelölve)

10. megjegyzés Egyéb hosszú lejáratú eszközök

	2019. december 31.	2020. december 31.
Pótbefizetésből származó követelés	1 414 417	1 456 850
<hr/>		
Egyéb hosszú lejáratú eszközök összesen	1 414 417	1 456 850

Pótbefizetésből származó követelés

A pótbefizetésből származó követelések között a leányvállalatok felé előző években adott követelések kerülnek kimutatásra, melynek visszafizetése 2022-ben várható.

	2019. december 31.	2020. december 31.
Éven belüli	0	0
Egy és öt év között	1 414 417	1 456 850
Öt éven túl	0	0
<hr/>		
Egyéb hosszú lejáratú eszközök összesen	1 414 417	1 456 850

Rába Járműipari Holding Nyrt.
Kiegészítő megjegyzések a pénzügyi kimutatásokhoz
a 2020. december 31-ével végződő évre (adatok E Ft-ban, kivéve, ha másképpen van jelölve)

11. megjegyzés Vevőkkel szembeni és egyéb követelések

	2019. december 31.	2020. december 31.
Vevőkkel szembeni követelés	34,085	82,403
Behajthatatlan és kétes követelésekre elszámolt értékvesztés	0	0
Nettó vevőállomány	34,085	82,403
Követelések kapcsoló vállalkozással szemben	2,863,928	216,459
Előlegek	10	0
Aktív időbeli elhatárolások	4,143	29,643
ÁFA követelés	35,288	0
Egyéb	887	4,196
Követelések összesen	2,938,341	332,701

Az előlegek, aktív időbeli elhatárolások, ÁFA követelések és az egyéb sorokon szereplő összegek jellemzően Forint alapúak.

A Társaság vevőkkel szembeni és egyéb követelésekkel kapcsolatos hitel- és devizakockázatnak való kitettségét az 5. és a 25. megjegyzés részletezi.

A Társaságnak vevőkkel szemben döntő többségben a funkcionális pénznemben van nyitott követelése. Az egyéb követelések mint Forint alapúak.

Követelések és követelések kapcsoló vállalkozással szemben pénznemenkénti megoszlása:

	2019. december 31.	2020. december 31.
Külső és kapcsoló vevői követelések		
EUR	839	48,365
HUF	131,260	250,497
Összesen	132,099	298,862

	2019. december 31.	2020. december 31.
Cash-pool követelés		
EUR	911,922	0
HUF	1,853,992	0
Összesen	2,765,914	0

Rába Járműipari Holding Nyrt.
Kiegészítő megjegyzések a pénzügyi kimutatásokhoz
a 2020. december 31-ével végződő évre (adatok E Ft-ban, kivéve, ha másképpen van jelölve)

12. megjegyzés **Pénzeszközök és pénzeszköz-egyenértékesek**

	2019. december 31.	2020. december 31.
Pénzeszközök	443,860	1,836,278
<hr/>		
pénzeszköz-egyenértékesek		
összesen	443,860	1,836,278

A Társaság pénzeszközökkel és pénzeszköz-egyenértékesekkel kapcsolatos kamatláb- és devizakockázati kitétségét az 5. megjegyzés részletezi.
A pénzeszközök és pénzeszköz-egyenértékesekből a tárgyévben a kamatbevétel nem számottevő.

	2019. december 31.	2020. december 31.
HUF	87,972	888,786
EUR	349,659	941,240
USD	6,229	6,252
<hr/>		
Pénzeszközök összesen	443,860	1,836,278

Rába Járműipari Holding Nyrt.
Kiegészítő megjegyzések a pénzügyi kimutatásokhoz

a 2020. december 31-ével végződő évre (adatok E Ft-ban, kivéve, ha másképpen van jelölve)

13. megjegyzés Saját tőke

Jegyzett tőke

2020. december 31-én a kibocsátott jegyzett tőke 13 473 446 darab (2019 december 31-én 13 473 446 darab), egyenként 1 000 Ft névértékű, a Budapesti Értéktőzsde „A” kategóriájában jegyzett törzsrészcsevényből áll. A törzsrészcsevények az időszakosan meghirdetett osztalékra jogosítanak, és részvényenként egy szavazatot jelentenek a Társaság közgyűlésein. Valamennyi részvény egyenrangú a Társaság maradék eszközei tekintetében.

Saját részvény

A saját részvények értéke 2020. december 31-én 108 952 E Ft (120 681 db részvény), (2019. december 31-én 108 952 E Ft, 120 681 db részvény). A Társaságnak a birtokában lévő részvényeivel kapcsolatban („saját részvények”) valamennyi jog fel van függesztve a szóban forgó részvények újbóli kibocsátásáig.

Egyéb átfogó jövedelem

A Társaságnak 2020. és 2019. december 31-én egyéb átfogó jövedelme nem volt.

Fizetett osztalék

Az osztalékot abban az időszakban mutatjuk ki kötelezettségként, amikor azt jóváhagyták.

A Rába Járműipari Holding Nyrt. éves rendes közgyűlése a 2020. szeptember 10. -én meghozott és aznap közzétett 3/2020.09.10.04. 3. sz. közgyűlési határozatában úgy határozott, hogy a Társaság 2020. évben a 2019. évi adózott eredménnyel kiegészített szabad eredménytartalékból 1.000,- Ft/db névértékű részvényenként 20 Ft osztalékot fizet, a Társaság Alapszabálya 31-35. pontjai rendelkezései szerint. A Társaság tulajdonában álló saját részvény mennyiségre eső osztalékot a Társaság felosztja az osztalékra jogosult részvényesek között részesedésük arányában a Társaság Alapszabályának megfelelően.

Az osztalékfizetés kezdő napja: 2020. november 3..

A fel nem vett osztalék követelésére való jog az osztalék-fizetés kezdő napjától (az osztalék esedékességének napja) számított 5 (öt) év elteltével évül el.

A saját részvény-mennyiségre eső osztalék felosztásával az 1.000 Ft/db névértékű részvényenkénti osztalék mértéke 20,18 Ft.

A Társaság osztalékra jogosult részvényeinek darab száma (saját részvény nélkül) 13 352 765 db. A tárgyidőszak végéig előírt, de ki nem fizetett osztalék összege adminisztratív adathiány miatt 6 289 E Ft.

Az osztalékfizetéssel kapcsolatban felmerült az osztalékfizetés lebonyolításával megbízott KELER Zrt által számlázott tranzakciós költség összege, mely az eredmény terhére került elszámolásra 11 400 E Ft.

Rába Járműipari Holding Nyrt.
Kiegészítő megjegyzések a pénzügyi kimutatásokhoz
a 2020. december 31-ével végződő évre (adatok E Ft-ban, kivéve, ha másképpen van jelölve)

14. megjegyzés

Céltartalék

	lejáratú kötelezettség		Rövid lejáratú kötelezettség		Összesen
	Szállítói kötelezettségre képzett	Szállítói kötelezettségre képzett	Szállítói kötelezettségre képzett	Munkavállalókhöz kapcsolódó kötelezettségre képzett	
Nyitó, 2019. január 1.	95 700	36 637	35 129	167 466	
Céltartalék-képzés	0	9 862	0	9 862	
Céltartalék-felhasználás	0	-24 557	0	-24 557	
Céltartalék-feloldás	0	-4 580	-35 129	-39 709	
Záró, 2019. december 31.	95 700	17 362	0	113 062	
Céltartalék-képzés		14 900	70 847	85 747	
Céltartalék-felhasználás	0	-1 676	0	-1 676	
Céltartalék-feloldás	0	-58 886	0	-58 886	
rövidbe	-95 700	95 700	0	0	
Záró, 2020. december 31.	0	67 400	70 847	138 247	

A szállítói kötelezettségre képzett céltartalék a múltbeli eseményből fakadó egyéb kötelem – nagyobb részben hatósági megállapítások miatti – becsült erőforrás kiáramlásának összege.

A munkavállalókhöz kapcsolódó kötelezettségekre képzett céltartalék között prémiumok, jutalmak találhatóak.

A képzett céltartalékok összege megközelítően megegyezik a gazdasági hasznok várható kiáramlásával. A várakozások szerint a céltartalék képzés alapjául szolgáló esemény, az erőforrás kiáramlás a képzett összeg 100 %-ánál 2021.évben következik be, ezért a hosszú lejáratú kötelezettség átsorolásra került a rövid lejáratú kötelezettségekbe.

Rába Járműipari Holding Nyrt.
Kiegészítő megjegyzések a pénzügyi kimutatásokhoz
a 2020. december 31-ével végződő évre (adatok E Ft-ban, kivéve, ha másképpen van jelölve)

15. megjegyzés Pénzügyi kötelezettségek

A Társaságnak a 2019. december 31-én 1 983 120 E Ft rövid lejáratú hiteltartozása volt, 2020. december 31-én nem állt fenn hitel- és kölcsön kötelezettsége.

A Társaság lízingkötelezettsége 2019. december 31-én 3 060 E Ft, 2020. december 31-én 32 410 E Ft
A futamidő szerinti megbontást a 28.megjegyzés tartalmazza.

Kezességvállalások a következő jogcímen merültek fel:

2019. december 31.

Leányvállalat	Jogcím	Kezességvállalás összege (millió Ft)
Rába Futómű Kft.	egyéb garancia	4

2020. december 31.

Leányvállalat	Jogcím	Kezességvállalás összege (millió Ft)
Rába Futómű Kft.	egyéb garancia	4

Rába Járműipari Holding Nyrt.
Kiegészítő megjegyzések a pénzügyi kimutatásokhoz
a 2020. december 31-ével végződő évre (adatok E Ft-ban, kivéve, ha másképpen van jelölve)

16. megjegyzés Szállítókkal szembeni és egyéb kötelezettségek

	2019. december 31.	2020. december 31.
Szállítók	238 710	220 859
Kötelezettségek kapcsolt vállalkozással szemben	4 324 070	6 438 818
Kapott előlegek	63	65
Elhatárolt költségek	68 738	59 677
Halasztott bevételek	70 772	66 440
Bérek és járulécai	37 349	28 696
ÁFA fizetési kötelezettség	0	6 688
Egyéb	7 417	38 976
Szállítókkal szembeni és egyéb kötelezettségek összesen	4 747 119	6 860 219

A halasztott bevételek eszközbeszerzéshez kapcsolódnak és az eszköz futamideje alatt kerülnek feloldásra. Ebből a 2021-ben várhatóan feloldásra kerülő összeg 4 332 E Ft.

A kapcsolt kötelez

A szállítók és kapcsolt kötelezettségek pénznemenkénti megoszlása:

	2019 december 31.	2020 december 31.
Szállítókkal szembeni kötelezettségek:		
EUR	3 306	3 330
HUF	235 404	217 529
USD	0	0
Összesen	238 710	220 859

	2019. december 31.	2020. december 31.
Kapcsolt kötelezettségek		
EUR	789 878	1 693 091
HUF	3 534 192	4 745 727
Összesen	4 324 070	6 438 818

A többi egyenleg az egyéb kötelezettségeken belül jellemzően Forint alapú.

A Társaság szállítókkal szembeni és egyéb kötelezettségekkel kapcsolatos deviza- és likviditási kockázatnak való kitettségét az 5. és a 25. megjegyzés részletezi.

Rába Járműipari Holding Nyrt.
Kiegészítő megjegyzések a pénzügyi kimutatásokhoz
a 2020. december 31-ével végződő évre (adatok E Ft-ban, kivéve, ha másképpen van jelölve)

17. megjegyzés Szegmensek szerinti jelentés

A Társaság a tevékenységét egy szegmenseként határozta meg, ezért külön jelentés nem készül.

18. megjegyzés Árbevételek

A árbevételek földrajzi megoszlása a következő:

	2019. december 31.	2020. december 31.
Kapcsolt vállalkozás*	1,301,625	1,292,462
Nem kapcsolt vállalkozás	266,264	657,791
Belföld összesen	1,567,889	1,950,253
Európai Unió összesen	0	8,688
Bevételek összesen	1,567,889	1,958,941

Az árbevétel tevékenység szerinti megoszlása a következő:

	2019. december 31.	2020. december 31.
Szolgáltatásnyújtás	998,128	926,572
Bérleti díjbevétel	569,761	1,032,369
Bevételek összesen	1,567,889	1,958,941

* Részletesebb bontás a 24. megjegyzésnél található

Az árbevétel jelentős hányada a konszolidációba bevont vállalatoktól származott. A konszolidációs körön kívüli vevőknek jellemzően szolgáltatások, bérleti díjak kerültek kiszámlázásra.

Rába Járműipari Holding Nyrt.
Kiegészítő megjegyzések a pénzügyi kimutatásokhoz
a 2020. december 31-ével végződő évre (adatok E Ft-ban, kivéve, ha másképpen van jelölve)

19. megjegyzés Működési költségek

	2019. december 31.	2020. december 31.
Anyagköltség	434,260	429,496
Igénybe vett és egyéb szolgáltatások	502,429	431,322
Személyi jellegű ráfordítások	389,158	490,257
Értékcsökkenés és amortizáció	226,014	275,852
Működési költségek összesen	1,551,861	1,626,927
Értékesítés közvetlen költsége	393,844	385,303
Értékesítési és marketing költségek	30,374	382
Áltános és igazgatási költségek	1,127,643	1,241,242
Működési költségek összesen	1,551,861	1,626,927

20. megjegyzés Személyi jellegű ráfordítások

	2019. december 31.	2020. december 31.
Bérek és fizetések	262 030	351 083
Bérfelrakások	63 735	66 899
Egyéb személyi jellegű ráfordítások	63 393	72 275
Személyi jellegű ráfordítások összesen	389 158	490 257

2020-ban a munkavállalók átlagos létszáma 23 fő volt (2019: 17 fő).

Rába Járműipari Holding Nyrt.
Kiegészítő megjegyzések a pénzügyi kimutatásokhoz
a 2020. december 31-ével végződő évre (adatok E Ft-ban, kivéve, ha másképpen van jelölve)

21. megjegyzés **Egyéb bevételek és ráfordítások**

	2019. december 31.	2020. december 31.
Támogatás feloldása	4,332	4,332
Osztalékbevételek	213,224	53,319
Egyéb	3,508	50,046
Egyéb bevételek összesen	221,064	107,697
Telek és építményadó	135,296	135,489
Selejtezés, értékvesztés	77,928	56,987
Baleseti kártérítés	4,235	5,643
Várható kötelezettségekre képzett céltartalék	9,862	14,900
Céltartalék feloldás	-39,709	-60,562
Egyéb	12,012	55,984
Egyéb ráfordítások összesen	199,624	208,441
Egyéb bevételek és ráfordítások összesen, nettó	21,440	-100,744

A 13.-69. oldalon lévő kiegészítő megjegyzések szerves részét képezik a jelen pénzügyi kimutatásoknak.

Rába Járműipari Holding Nyrt.
Kiegészítő megjegyzések a pénzügyi kimutatásokhoz
a 2020. december 31-ével végződő évre (adatok E Ft-ban, kivéve, ha másképpen van jelölve)

22. megjegyzés Pénzügyi bevételek és ráfordítások

	2019. december 31.	2019. december 31.
Elhatárolt kamatbevétel	1 683	0
Kapott kamatbevétel	39 258	90
Egyéb pénzügyi bevételek	35 725	182 655
Pénzügyi bevételek összesen	76 666	182 745
Elhatárolt kamatráfordítás	1 947	0
Fizetett kamatráfordítás	14 284	32 150
Egyéb pénzügyi ráfordítások	76 931	292 505
Pénzügyi ráfordítások összesen	93 162	324 655
Pénzügyi bevételek és ráfordítások összesen, nettó	-16 496	-141 910

A 2019. és 2020. évi kamatbevétel jellemzően a pénzeszközökhöz és pénzeszköz-egyenértékesekhez kapcsolódik.

Az egyéb pénzügyi bevétel és ráfordítás az árfolyam nyereség-veszteség realizált-és nem realizált tételeit tartalmazza.

23. megjegyzés Nyereségadó

Az időszakra vonatkozó nyereségadó-ráfordítás összetétele:

	2019. december 31.	2020. december 31.
Korrigált tényleges adó	0	0
Iparüzési adó	18,138	24,471
Innovációs járulék	3,401	4,588
Halasztott adó	-7,037	-5,180
Nyereségadó-ráfordítás összesen	14,502	23,879

A korrigált tényleges adó a társasági adót foglalja magában.

A Társaság magyarországi adóalany, nettó eredménye alapján társasági adót fizet. 2020. évben a társasági adó az adózás előtti nyereség után 9%. Mind a bázis, mind a tárgyévben az adóalap módosító tételek hatására a Társaság adóalapja negatívvá vált, így nem keletkezett társasági adófizetési kötelezettsége. További adófizetési kötelezettsége áll fenn helyi adók tekintetében az anyagköltségekkel, az eladott áruk beszerzési költségével és a továbbszámolt szolgáltatások értékével csökkentett bevételek után, melynek mértéke Győrben 1,6 %.

Rába Járműipari Holding Nyrt.
Kiegészítő megjegyzések a pénzügyi kimutatásokhoz

a 2020. december 31-ével végződő évre (adatok E Ft-ban, kivéve, ha másképpen van jelölve)

2020. december 31-én a társasági adó, az iparüzési adó és az innovációs járulék követelés és kötelezettség egyenlege 2 021 E Ft nyereségadó kötelezettséget mutat, 2019. december 31-én 10 600 E Ft követelést.

A halasztott adók mértéke a megtérülés várható ideje alapján és a 2020-ban ismertté vált jövőbeli adókulcsokkal került meghatározásra (mely megegyezik a fenti adókulcsokkal).

2020. december 31-én a halasztott adó követelés összege 17 192 E Ft (2019. december 31-én 12 012 E Ft), a halasztott adókötelezettség összege 0 E Ft (2019. december 31-én 0 E Ft).

A halasztott adó követelés a következő tételekhez kapcsolódnak:

	2019. december 31.	Növekedés	Csökkenés	2020. december 31.
Céltartalékok	10,176	0	4,110	6,066
Ingatlanok, gépek és berendezések	8,809	2,231	0	11,040
Lízing kötelezettség	12	75	0	87
Eszköz értékesítéséből származó követelések	0	0	0	0
Fejlesztési tartalék	-6,985	6,985	0	0
Bruttó halasztott adó követelés (+)	18,997	9,291	4,110	17,193
Bruttó halasztott adó kötelezettség (-)	-6,985	6,985	0	0
Nettó halasztott adó követelés(+) kötelezettség (-)	12,012	16,276	4,110	17,193
Halasztott adó követelés(+) kötelezettség (-)	12,012			17,193
Nettó halasztott adó követelés(+) kötelezettség (-)	12,012			17,193

A halasztott adóköveteléseket minden egyes mérlegfordulónapon felülvizsgáljuk, és olyan mértékűre változtatjuk, hogy a kapcsolódó adóelőny realizálása még valószínű.

Nem merült fel egyéb átfogó jövedelemben megjelenítendő halasztott adó.

Rába Járműipari Holding Nyrt.
Kiegészítő megjegyzések a pénzügyi kimutatásokhoz
a 2020. december 31-ével végződő évre (adatok E Ft-ban, kivéve, ha másképpen van jelölve)

Adóráfordítás levezetése:

	2019. december 31.	2020. december 31.
Adózás előtti eredmény	-8 906	93 360
Kalkulált társasági adó	0	8 402
Iparüzési adó	18 138	24 471
Innovációs járulék	3 401	4 588
Veszteség és állandó eltérés, amikre nincs halasztott adó képezve	-7 037	-13 582
Adóráfordítás összesen	14 502	23 879
<i>Effektív adókulcs</i>	<i>-163%</i>	<i>26%</i>

A Társaságnak nincs adókedvezménye.

Az előző évek elhatárolt vesztesége a Társaságnak:

2019. december 31-én 1 942 894 E Ft , ebből 141 543 E Ft lejáratára 2020 év, 96 999 E Ft lejáratára 2022 év, 190 209 E Ft lejáratára 2024 év, a maradék 1 514 183 E Ft lejáratára 2030 év.

2020. december 31-én 1 801 351 E Ft , ebből 96 999 E Ft lejáratára 2022 év, 190 209 E Ft lejáratára 2024 év, a maradék 1 514 143 E Ft lejáratára 2030 év. A tárgyévben elévült 141 543 E Ft.

A Társaság a FIFO elv alapján használja fel az elhatárolt veszteségét.

A Társaság az elhatárolt veszteségre nem mutat ki halasztott adó követelést, mivel a megtérülése a vezetőség becslése alapján bizonytalan.

Rába Járműipari Holding Nyrt.
Kiegészítő megjegyzések a pénzügyi kimutatásokhoz
a 2020. december 31-ével végződő évre (adatok E Ft-ban, kivéve, ha másképpen van jelölve)

24. megjegyzés Kapcsolt vállalkozásokkal folytatott tranzakciók

i) Leányvállalatokkal folytatott ügyletek

Egyéb hosszú lejáratú eszközök kapcsolt vállalkozással szemben

	2019. december 31.	2020. december 31.
Rába Futómű Kft. pótbefizetés	848 107	873 550
Rába Járműalkatrész Kft. pótbefizetés	566 310	583 300
Rába Jármű Kft. pótbefizetés	0	0
Egyéb hosszú lejáratú eszközök összesen	1 414 417	1 456 850

Rövid lejáratú követelések kapcsolt vállalkozással szemben

	2019. december 31.	2020. december 31.
Rába Futómű Kft.	92,155	164,387
Rába Járműalkatrész Kft.	369	30,914
Rába Jármű Kft.	4,333	21,159
Vevői követelések	96,857	216,460
Rába Futómű Kft.	2,264,077	0
Rába Járműalkatrész Kft.	501,837	0
Rába Jármű Kft.	0	0
Cash-pool követelések	2,765,914	0
Rába Futómű Kft.	919	2,655
Rába Járműalkatrész Kft.	238	3,735
Rába Jármű Kft.	0	702
Aktív időbeli elhatárolás	1,157	7,092
Követelések kapcsolt vállalkozással szemben összesen:	2,863,928	223,552

A 13.-69. oldalon lévő kiegészítő megjegyzések szerves részét képezik a jelen pénzügyi kimutatásoknak.

Rába Járműipari Holding Nyrt.
Kiegészítő megjegyzések a pénzügyi kimutatásokhoz

a 2020. december 31-ével végződő évre (adatok E Ft-ban, kivéve, ha másképpen van jelölve)

Szállítói és egyéb kötelezettségek kapcsolt vállalkozással szemben

	2019. december 31.	2020. december 31.
Rába Futómű Kft.	122,006	139,885
Rába Járműalkatrész Kft.	0	0
Rába Jármű Kft.	0	567
Szállítói kötelezettség	122,006	140,452
<hr/>		
Rába Futómű Kft.	0	1,162,314
Rába Járműalkatrész Kft.	0	695,076
Rába Jármű Kft.	4,182,897	4,440,976
Cash-pool kötelezettség	4,182,897	6,298,366
<hr/>		
Rába Futómű Kft.	1,649	1,073
Rába Járműalkatrész Kft.	3,106	6,111
Rába Jármű Kft.	14,412	3,210
Passzív időbeli elhatárolás	19,167	10,394
<hr/>		
Szállítói és egyéb kötelezettségek kapcsolt vállalkozással szemben összesen:	4,324,070	6,449,212

A 13.-69. oldalon lévő kiegészítő megjegyzések szerves részét képezik a jelen pénzügyi kimutatásoknak.

Rába Járműipari Holding Nyrt.
Kiegészítő megjegyzések a pénzügyi kimutatásokhoz

a 2020. december 31-ével végződő évre (adatok E Ft-ban, kivéve, ha másképpen van jelölve)

Bevételek kapcsolt és társult vállalkozással szemben

	2019. december 31.	2020. december 31.
Rába Futómű Kft.	660 681	689 304
ebből szolgáltatásnyújtás	328 642	358 960
ebből bérleti díjbevételek	332 039	330 344
Rába Járműalkatrész Kft.	283 946	333 608
ebből szolgáltatásnyújtás	283 946	333 608
ebből bérleti díjbevételek	0	0
Rába Jármű Kft.	356 998	269 550
ebből szolgáltatásnyújtás	294 559	208 552
ebből bérleti díjbevételek	62 439	60 998
Bevételek kapcsolt vállalkozással szemben	1 301 625	1 292 462
<hr/>		
Rába Futómű Kft. értékvesztés visszaírása	0	0
Rába Jármű Kft. osztalékbevételek	210 000	48 000
Egyéb bevételek kapcsolt vállalkozással szemben	210 000	48 000
<hr/>		
Rába Futómű Kft.	24 810	0
Rába Járműalkatrész Kft.	16 124	0
Rába Jármű Kft.	0	0
Pénzügyi bevételek kapcsolt vállalkozással szemben	40 934	0
<hr/>		
Mindösszesen	1 552 559	1 340 462

A társult vállalkozásnak minősülő Re kard Hajtómű-és Gépjárató Kft-vel az alábbi tranzakciók történtek:

2020. December 31:
 Követelés: 23 322 eFt
 Kötelezettség: 0 eFt
 Bevételek: 72 363 eFt
 Ráfordítások: 1 400 eFt

2019-ben nem volt jelentős tranzakció.

A kapcsolt felekkel és társult vállalkozásokkal lebonyolított fenti tranzakciókra a szokásos üzletmenet keretében került sor, lényegében ugyanolyan feltételekkel, beleértve a kamatot és biztosítékot, mint a hasonló pénzügyi helyzetű társaságokkal kötött összehasonlítható ügyletek. Az ügyletek nem tartalmaztak a törlesztés szokásos kockázatán felül kockázatokat, és nem képviseltek más kedvezőtlen jellemzőt.

Rába Járműipari Holding Nyrt.
Kiegészítő megjegyzések a pénzügyi kimutatásokhoz

a 2020. december 31-ével végződő évre (adatok E Ft-ban, kivéve, ha másképpen van jelölve)

ii) Kulcspozícióban lévő vezetőkkel folytatott ügyletek

Név	Pozíció	IG	FB	AB	ÜV
Hetzmann Béla	Igazgatóság elnöke	x			
Bánócziné Dr. Csernák Ibolya Virág	Igazgatósági tag	x			
dr. Csüllög Nóra	Igazgatósági tag	x			
Lang-Péli Éva	Igazgatósági tag	x			
Major János	Igazgatósági tag	x			
Majoros Csaba	Igazgatósági tag	x			
Mráz Dániel Emanuel	Igazgatósági tag	x			
Lepsényi István	Felügyelő Bizottság elnöke		x	x	
dr. Szabó Sándor József	Felügyelő Bizottsági tag		x	x	
Dr. Harmath Zsolt	Felügyelő Bizottsági tag		x	x	
Pintér István	Elnök-vezérigazgató				x
Balog Béla	Pénzügyi-Vezérigazgató-helyettes				x
Steszli Ádám	Humán erőforrás és kontrolling igazgató				x
Deák Attila	Stratégiai beszerzési és üzletfejlesztési igazgató				x

A kulcspozícióban lévő vezetőkkel és az általuk ellenőrzött vagy jelentős befolyásuk alá tartozó gazdálkodó egységekkel folytatott ügyletek és fennálló egyenlege összesített értéke a következő:

IG - Igazgatóság
FB - Felügyelő Bizottság
AB - Audit Bizottság
ÜV - Ügyvezető

	Ügylet ráfordítása/bevétele		Fennálló egyenleg	
	2019.12.31	2020.12.31	2019.12.31	2020.12.31
Kulcspozícióban lévő vezetőknek fizetett bér	182,195	208,262	36,967	64,444
Igazgatóságnak fizetett tiszteletdíj	23,832	26,039	-	-
Felügyelő Bizottságnak fizetett tiszteletdíj	11,160	9,693	-	-

Rába Járműipari Holding Nyrt.
Kiegészítő megjegyzések a pénzügyi kimutatásokhoz
a 2020. december 31-ével végződő évre (adatok E Ft-ban, kivéve, ha másképpen van jelölve)

A Társaság a kulcspozícióban lévő vezetőknek nem folyósított kölcsönt valamint nem keletkezik kötelezettsége a munkaviszony megszűnését követően.

iii) Állami tulajdonban lévő vállalkozásokkal folytatott ügyletek és fennálló egyenlegek

A Társaság 2012. április 18-a óta többségi állami tulajdonban van. A tulajdonos magyar állam nevében a tulajdonosi jogokat az MNV Zrt. gyakorolja, tulajdoni hányada 74,34%.

A Társaság és az állami tulajdonban lévő társaságok illetve költségvetési szervek közötti jelentősebb egyenlegeket (50 M Ft feletti) mutatja be, ahol az állami tulajdon meghaladja az 50%-ot.

A Társaságnak az állami vállalatokkal szembeni tranzakciói nem jelentősek a bázis- és tárgyévben, nem haladják meg a bemutatásra meghatározott összeget.

25. megjegyzés **Pénzügyi kockázatok**

i) Hitelkockázat

Hitelkockázatnak való kitettség

A követelések jelentős részét a kapcsolt vállalkozásokkal szembeni követelések adják, a Társaságnak hitelkockázati kitettséget a külső felekkel szemben fennálló követeléseik adják. A pénzeszközök és pénzeszköz-egyenértékesek, valamint vevőkkel szembeni és egyéb követelések könyv szerinti értéke tükrözi a Társaság maximális hitelkockázati kitettségét.

A Társaság a hosszú lejáratú követeléseket és az értékesítéséből származó követeléseket az egyedi partneri szerződésekben megfogalmazott jogok és kötelezettségek alapján kezeli. Ennek során legalább évente felülvizsgálja azokat a szerződés alapján azonosítható kockázatokat és biztosítékokat, amelyek a követelésből származó jövőbeni pénzáramlásokat befolyásolhatják.

A felülvizsgálat alapján az egyedi tranzakciók szintjén az aktuálisan fennálló követelésekre értékvesztés kerül elszámolásra olyan mértékben, amennyiben a követelés jövőbeni megtérülése a beépített biztosítékok ellenére is veszélyeztetett.

A hosszú lejáratú követelések a futamidő szerint történő diszkontált értéken kerülnek kimutatásra.

Hosszú lejáratú követelése 2020. december 31-én 0 E Ft (2019. december 31-én 0 E Ft), rövid lejáratú vevő követelése 2020. december 31-én 82 403 E Ft (2019. december 31-én 34 085 E Ft).

Rába Járműipari Holding Nyrt.
Kiegészítő megjegyzések a pénzügyi kimutatásokhoz
a 2020. december 31-ével végződő évre (adatok E Ft-ban, kivéve, ha másképpen van jelölve)

ii) Likviditási kockázat

Kötelezettségek lejáratát a következő:

2019. december 31.

	Könyv szerinti érték	Szerződéses cash flow-k	12 hónapon belül	1-2 év	2-5 év	5 éven túli	Jövőbeni cash- flow-k valós értéke
Céltartalék	113,062	113,062	17,362	95,700	-	-	113,062
Szállítókkal szembeni kötelezettség	4,562,780	4,562,780	4,562,780	-	-	-	4,562,780
Lízing kötelezettség	3,060	3,060	2,692	368			3,060
Munkavállalókkal szembeni és egyéb kötelezettség	110,875	110,875	110,875	-	-	-	110,875
Összesen	4,676,715	4,676,715	4,676,347	-	-	-	4,676,715

A 13.-69. oldalon lévő kiegészítő megjegyzések szerves részét képezik a jelen pénzügyi kimutatásoknak.

Rába Járműipari Holding Nyrt.
Kiegészítő megjegyzések a pénzügyi kimutatásokhoz
a 2020. december 31-ével végződő évre (adatok E Ft-ban, kivéve, ha másképpen van jelölve)

2020. december 31.

	Könyv szerinti érték	Szerződéses cash flow-k	12 hónapon belül	1-2 év	2-5 év	5 éven túli	Jövőbeni cash- flow-k valós értéke
Céltartalék	138 247	138 247	138 247				138 247
Szállítókkal szembeni kötelezettség	6 659 677	6 659 677	6 659 677				6 659 677
Lízing kötelezettség	32 410	32 410	9 259	20 249	2 902		32 410
Munkavállalókkal szembeni és egyéb kötelezettség	124 843	124 843	124 843				124 843
Összesen	6 816 930	6 816 930	6 793 779	-	-	-	6 816 930

A 13.-69. oldalon lévő kiegészítő megjegyzések szerves részét képezik a jelen pénzügyi kimutatásoknak.

Rába Járműipari Holding Nyrt.
Kiegészítő megjegyzések a pénzügyi kimutatásokhoz

a 2020. december 31-ével végződő évre (adatok E Ft-ban, kivéve, ha másképpen van jelölve)

iii) Devizakockázat

A Társaság cash-pool rendszerének egy részét külföldi pénznemben működteti, változó EUR kamatozással. A Társasággal szemben esetlegesen felmerülő kamatkockázat a csoport többi tagjával szemben kerül elszámolásra.

A következő táblázat mutatja be a külföldi pénznemre vonatkozó követelés és kötelezettség összegét:

	2019. december 31.	2020. december 31.
Cash-pool követelés		
EUR	911 922	0
Cash-pool kötelezettség		
EUR	789 878	1 693 091
Összesen	122 044	-1 693 091

Az év során és az év végén a jelentősebb árfolyamok az alábbiak szerint alakultak:

	Átlagárfolyam		December 31-i spot árfolyam	
	2019	2020	2019	2020
EUR	325,35	351,21	330,52	365,13
USD	290,65	312,57	294,74	297,36

A forint 3%-os mérleg fordulónapi erősödése az euróval szemben növelte (pozitív értékek) vagy csökkentette volna (negatív értékek) a saját tőkét, illetve az eredményt az alábbi táblázatban ezer forintban bemutatott összegekkel. Az elemzés a Társaság által a fordulónapon ésszerűen lehetségesnek tartott árfolyamváltozáson alapul. Az elemzés feltételezi, hogy minden más tényező változatlan, beleértve a kamatlábakat is. Az elemzés ugyanazon elveken alapul, mint az összehasonlító adatok esetén:

Pénznem	2019. december 31.			2020. december 31.		
	Erősödés mértéke	Saját tőke	Eredmény	Erősödés mértéke	Saját tőke	Eredmény
EUR	3%	-3 661	-3 661	3%	50 793	50 793

Rába Járműipari Holding Nyrt.
Kiegészítő megjegyzések a pénzügyi kimutatásokhoz

a 2020. december 31-ével végződő évre (adatok E Ft-ban, kivéve, ha másképpen van jelölve)

iv) Valós értékek

A pénzügyi eszközök és pénzügyi kötelezettségek valós értéke és a mérlegben bemutatott könyv szerinti értéke a következő:

	Könyv szerinti érték	
	2019.	
	december	2020.
	31.	december 31.
Egyéb hosszú lejáratú eszközök	1 414 417	1 456 850
Eszköz értékesítéséből származó követelés	0	0
Vevőkkel szembeni és egyéb követelés	2 938 341	332 701
Pénzeszközök és pénzeszköz-egyenértékesek	443 860	1 836 278
Szállítókkal szembeni és egyéb kötelezettségek	4 747 119	6 360 219

A fenti pénzügyi instrumentumoknak a könyv szerinti értéke jól közelíti a valós értéket, mivel jellemzően éven belüli lejáratúak. A hosszú lejáratú eszközök értéke pedig diszkontálva kerül kimutásra.

26. megjegyzés Egy részvényre jutó eredmény

Az egy részvényre jutó eredmény alapértéke a konszolidált pénzügyi kimutatásokban kerül kimutásra

Rába Járműipari Holding Nyrt.
Kiegészítő megjegyzések a pénzügyi kimutatásokhoz

a 2020. december 31-ével végződő évre (adatok E Ft-ban, kivéve, ha másképpen van jelölve)

27. megjegyzés **Tőkekötelezettségek és függő tételek**

2020. december 31-én a Társaság jövőbeni beruházási és egyéb szolgáltatási elkötelezettsége 80 555 E Ft (2019 december 31-én 218 587 E Ft).

A Társaságnak nincsenek függő kötelezettségei 2019. és 2020. december 31-i állapot szerint.

28. megjegyzés **Lízing kötelezettség**

Az IFRS 16 Lízingek 2019. január 1-ei bevezetését követően a korábbi előírások szerinti operatív lízingek kerülnek itt kimutatásra

A lízing szerződések lízingdíjainak esedékessége:

	2019. december 31.	2020. december 31.
Éven belüli	2,692	9,259
Egy és öt év között	368	23,151
Öt éven túl	0	0
Lízing összesen	3,060	32,410

A Társaság járműveket bérel lízing konstrukcióban. A lízingek futamideje jellemzően 1 és 5 év között van. A lízingkötelezettségből eredő kamatráfordítás a pénzügyi ráfordítások között kerül elszámolásra.

29. megjegyzés **Mérlegen kívüli kötelezettségek**

A Társaság jelzálogai:

2019. december 31.	Bank	Eszközkategória	Eszközérték (millió Ft)
Rába Nyrt.	CIB	ingatlan	5,000
Rába Nyrt.	RAIFFEISEN	ingatlan	2,021
Rába Nyrt.	COMMERZBANK	biztosítási kötvény	n/a

2020. december 31.	Bank	Eszközkategória	Eszkozertek (millió Ft)
Rába Nyrt.	CIB	ingatlan	3,963
Rába Nyrt.	RAIFFEISEN	ingatlan	477
Rába Nyrt.	COMMERZBANK	biztosítási kötvény	n/a

30. megjegyzés **Fordulónap utáni események**

A fordulónap után nem történt olyan esemény, mely hatással lett volna a 2020. évi pénzügyi kimutatásokra.

A 13.-69. oldalon lévő kiegészítő megjegyzések szerves részét képezik a jelen pénzügyi kimutatásoknak.

Rába Járműipari Holding Nyrt.
Kiegészítő megjegyzések a pénzügyi kimutatásokhoz

a 2020. december 31-ével végződő évre (adatok E Ft-ban, kivéve, ha másképpen van jelölve)

31. megjegyzés A magyar számviteli törvény követelményei szerinti további közzétételek

- i) Az éves beszámoló aláírására jogosult személyek:

Pintér István	elnök-vezérigazgató	9028 Győr, Vándor u. 20.
Balog Béla	pénzügyi vezérigazgató-helyettes	9024 Győr, Babits Mihály u. 38/C

- ii) A Társaság internetes honlapjának elérhetősége: www.raba.hu

- iii) A könyvviteli szolgáltatást végző társaság:

2020. július 16-ig:

T-Systems Magyarország Zrt.
9024 Győr, Hunyadi út 14.

A könyvviteli szolgáltatás körébe tartozó feladatok irányításáért és az IFRS szerinti beszámoló elkészítéséért felelős személy:

Név: Kelemen Melinda Regisztrációs szám: 151546

2020. július 17-től a Rába Nyrt. munkavállalójaként:

Név: Kelemen Melinda Regisztrációs szám: 151546

- iv) A Társaság kötelező könyvvizsgálatát az

KPMG Hungária Kft.
1134 Budapest, Váci út 31. végzi.

A könyvvizsgálatért személyében felelős kamarai tag könyvvizsgáló: Juhász Attila Sándor
Kamarai regisztrációs száma: 006065
A 2020. december 31-es nappal végződő üzleti évre az éves beszámoló könyvvizsgálatának díja megállapodás szerint 2 300 E Ft + ÁFA

2020-ban a Társaság egyéb bizonyosságot nyújtó szolgáltatásokat, adótanácsadói szolgáltatásokat és egyéb nem könyvvizsgálói szolgáltatásokat nem vett igénybe.

- v) Az adózott eredmény felhasználására tett javaslat:

Az Igazgatóság osztalék kifizetését nem javasolja a Közgyűlés elé terjeszteni.

Rába Járműipari Holding Nyrt.
Kiegészítő megjegyzések a pénzügyi kimutatásokhoz

a 2020. december 31-ével végződő évre (adatok E Ft-ban, kivéve, ha másképpen van jelölve)

vi) Saját tőke megfeleltetés

Saját tőke megfeleltetési tábla készítésének alapja

A magyar számviteli törvény 114/B paragrafusa szerint az évközi pénzügyi kimutatás tartalmazza a magyar Számviteli törvény szerinti és a fent részletezett elkészítési elvek szerinti saját tőke közötti eltérés levezetését.

Az összeállítás során alkalmazott elvek szerinti saját tőke és a magyar Számviteli törvény szerinti saját tőke közötti eltérés levezetése az alábbi tőkeelemek 2020. december 31-i és 2019. december 31-i egyenlegeit tartalmazza:

Saját tőke

- Jegyzett tőke
- Tőketartalék
- Eredménytartalék
- Értékelési tartalék
- Adózott eredmény
- Lekötött tartalék

A saját tőke megfeleltetési tábla tartalmazza továbbá:

- a Cégbíróságon bejegyzett tőke és a fent leírt elkészítési elvek alapján meghatározott jegyzett tőke közötti eltérés levezetését;
- az osztalékfizetésre rendelkezésre álló szabad eredménytartalékot, amely az utolsó, beszámolóval lezárt üzleti év tárgyévi adózott eredményét is tartalmazó eredménytartalék.

Rába Járműipari Holding Nyrt.
Kiegészítő megjegyzések a pénzügyi kimutatásokhoz

a 2020. december 31-ével végződő évre (adatok E Ft-ban, kivéve, ha másképpen van jelölve)

Saját tőke megfeleltetési tábla

2019. január 1.:

	IFRS szerinti saját tőke 2019.01.01	IFRS szerinti saját tőke 2019.01.01 (Újramegállapított)	Saját részvény át- sorolás	Tőketar- talék át- sorolás	Pótbefize- tés kiszű- rése	Adózott ered- mény át- vezetés	Saját tőke 2019.01.01
Jegyzett tőke	13 473 446	13 473 446					13 473 446
Saját részvény	-108 952	-108 952	108 952				0
Részvény-alapú kifi- zetések tartaléka	0	0					0
Eredménytartalék	3 665 891	1 818 167	-108 952	-127 654	-1 373 483	-382 466	-174 388
Tőketartalék	0	0		127 654			127 654
Lekötött tartalék	0	0	108 952	0			108 952
Adózott eredmény	0	0				382 466	382 466
Tőke és tartalékok összesen	17 030 385	15 182 661	108 952	0	-1 373 483	0	13 918 130

2019. december 31.:

	IFRS szerinti saját tőke 2019.12.31	Saját rész- vény átso- rolás	Tőketartalék átsorolás	Pótbefize- tés kiszű- rése	Adózott ered- mény át- vezetés	Saját tőke 2019.12.31
Jegyzett tőke	13 473 446					13 473 446
Saját részvény	-108 952	108 952				0
Részvény-alapú kifizeté- sek tartaléka	0					0
Eredménytartalék	1 818 167	-108 952	-127 654	-1 414 417	23 408	190 552
Tőketartalék	0		127 654			127 654
Lekötött tartalék	0	108 952	0			108 952
Adózott eredmény	0				-23 408	-23 408
Tőke és tartalékok ösz- szesen	15 182 661	108 952	0	-1 414 417	0	13 877 196

A 13.-69. oldalon lévő kiegészítő megjegyzések szerves részét képezik a jelen pénzügyi kimutatásoknak.

Rába Járműipari Holding Nyrt.
Kiegészítő megjegyzések a pénzügyi kimutatásokhoz

a 2020. december 31-ével végződő évre (adatok E Ft-ban, kivéve, ha másképpen van jelölve)

2020. december 31:

	IFRS szerinti saját tőke 2020.12.31	Saját részvény átsorolás	Tőketartalék átsorolás	Pótbefizetés kiszűrése	Adózott eredmény átvezetés	Saját tőke 2020.12.31
Jegyzett tőke	13 473 446					13 473 446
Saját részvény	-108 952	108 952				0
Részvény-alapú kifizetések tartaléka	0					0
Eredménytartalék	1 575 746	-108 952	-127 654	-1 456 850	-27 048	-144 758
Tőketartalék	0		127 654			127 654
Lekötött tartalék	0	108 952	0			108 952
Adózott eredmény	0				27 048	27 048
Tőke és tartalékok összesen	14 940 240	108 952	0	-1 456 850	0	13 592 342

A 13.-69. oldalon lévő kiegészítő megjegyzések szerves részét képezik a jelen pénzügyi kimutatásoknak.



We engineer, you drive

ÜZLETI JELENTÉS ÉS VEZETŐSÉGI JELENTÉS

A 2020. december 31-ével végződő üzleti évről

(Nem konszolidált)



We engineer, you drive

1. A Társaság jellemzői

A RÁBA Járműipari Holding Részvénytársaság jogelődjét 1896-ban alapították. Története során, a világpiacon is ismert nagyvállalattá, illetve vállalatcsoporttá vált az országúti és nem országúti járművek, főegységek és részegységek gyártásával.

A Társaság legjelentősebb állomásai:

- részvénytársasággá alakulás (1992. január 1.),
- részvények tőzsdei bevezetése (1997. december 17.)

A tőzsdei bevezetését követően a Társaság gazdálkodását a befektetők is folyamatosan szem előtt tartják.

A Rába 1999-ben átfogó szerkezetátalakítási folyamatot indított, aminek eredményeként 2000-től holdingszervezetként működik. A holdingszervezetben a szakmailag elkülönült tevékenységek önálló társaságokba szervezettern folynak, miközben a holdingközpont feladatai az üzletfejlesztésre, a társaságok irányítására, szakmai felügyeletére és egyes vagyongazdálkodási feladatokra koncentrálnak.

A 2004-es üzleti évben tovább folytatódott a holdingszervezet és a belső működési folyamatok leltisztítása, működésének optimalizálása. 2004. január 1-jével közös szakmai irányítás alá került a RÁBA Nyrt. és a Rába Futómű Kft.

2005. december 6-án a Társaság neve a törvényi előírásoknak megfelelően RÁBA Járműipari Holding Részvénytársaságról, RÁBA Járműipari Holding Nyilvánosan Működő Részvénytársaságra változott.

A Magyar Nemzeti Vagyonkezelő Zrt. 2011. november 7-én kötelező nyilvános vételi ajánlatot tett a Társaság által kibocsátott valamennyi részvény megvásárlására. Az ajánlatot a PSZÁF 2011. november 8-án jóváhagyta. A nyilvános ajánlattal kapcsolatosan az Ajánlattevő kezdeményezte az Európai Bizottság eljárását a tranzakció egységes (az egész EU területére kiterjedő) versenyjogi engedélyezésére. A versenyhivatalok engedélyezték a vásárlást.

A Magyar Nemzeti Vagyonkezelő 2012. április 18-ától részvény-átruházási szerződések eredményeképpen 9.925.829 darab részvény tulajdonosává vált, azaz a Társaságban összesen 73,67 százalékos tulajdoni hányadot szerzett.

2020. december 31-én az állam részesedése 74,34 százalék.

A RÁBA Járműipari Holding Nyrt. szervezetében és működési körében a közeljövőben változást nem tervez. Tevékenységi körében továbbra is meghatározó az üzletvezetés és a vagyongazdálkodás.

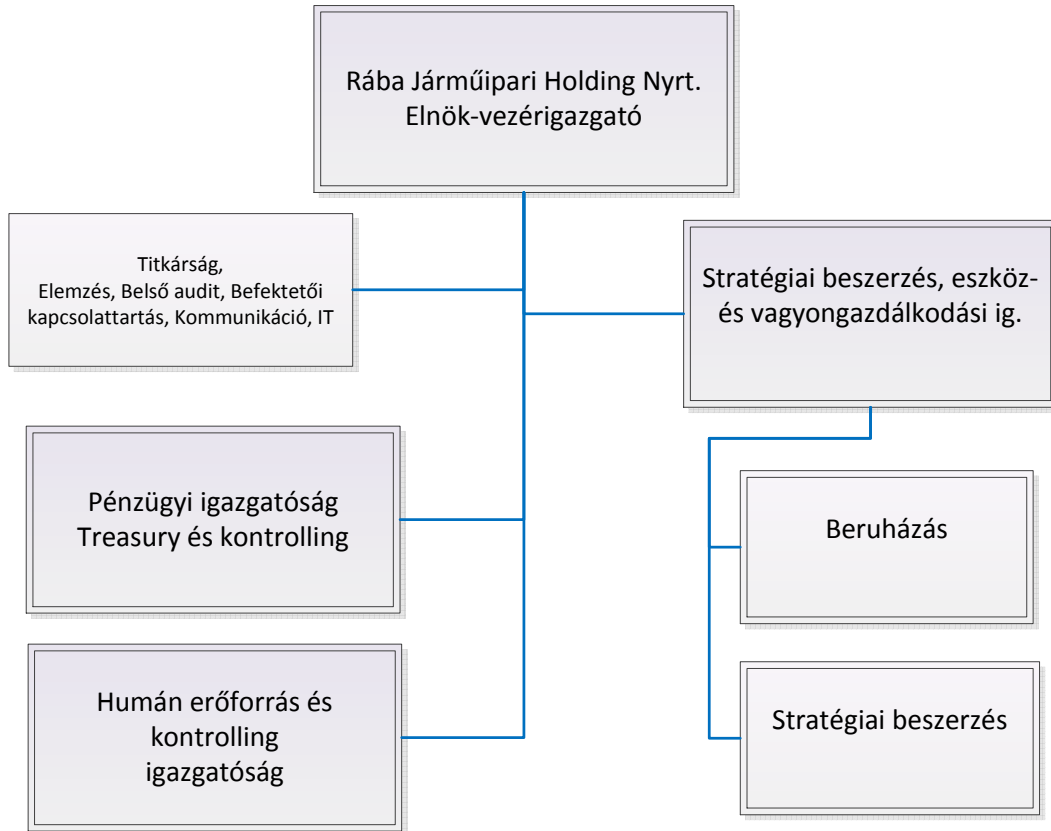
A Társaság székhelye: 9027 Győr, Martin út 1.

A Társaság 2017. január 1-től a beszámolási kötelezettségét a Nemzetközi Pénzügyi Beszámolási Standard („IFRS”) alapján készíti.



We engineer, you drive

Rába Nyrt. szervezeti ábra





We engineer, you drive

2. Gazdálkodási jellemzők

Az eredmény alakulását az alábbi táblázat mutatja be:

adatok millió Ft-ban

	<i>Nemzetközi Pénzügyi Beszámolási Standard 2019. év</i>	<i>Nemzetközi Pénzügyi Beszámolási Standard 2020. év</i>	Eltérés
Árbevétel	1 568	1 959	391
Értékesítés közvetlen költsége	394	385	- 9
Bruttó nyereség	1 174	1 574	400
Osztalékbevétel	213	53	- 160
Leányvállalati befektetésekből származó nyereség/veszteség	0	0	0
Egyéb működési bevétel	8	54	47
Egyéb bevételek összesen	221	108	- 113
Értékesítési és marketing költségek	30	0	- 30
Általános és igazgatási költségek	1 128	1 241	114
Egyéb ráfordítások	200	208	9
Egyéb működési ráfordítások összesen	1 358	1 450	92
Működési tevékenység eredménye	37	231	194
Pénzügyi bevételek	77	183	106
Pénzügyi ráfordítások	93	325	231
Társult vállalkozás vásárlásából származó eredmény	- 30	4	34
ADÓZÁS ELŐTTI EREDMÉNY	- 9	93	102
Nyereségadó**	15	24	9
TÁRGYÉVI EREDMÉNY	- 23	69	93
TÁRGYÉVI ÁTFOGÓ EREDMÉNY ÖSSZESEN	- 23	69	93
EBITDA	192	507	315

2.1. Árbevétel

A RÁBA Nyrt. 2020-ban 1 959 millió Ft nettó bevételt realizált (2019: 1 568 millió Ft).

A bevétel 52%-át kitevő bérleti díjból a Társaság 1 032 millió Ft-ot ért el, mely 453 millió Ft-tal több az előző évi árbevételénél. A bázisidőszakhoz képest a menedzsment díj, és a márkanév használat után a kapcsolt vállalkozásoktól származó árbevétel 195 millió Ft-tal csökkent. A menedzsment, márkanév használati díj az Nyrt. összes árbevételének 22%-a. Az árbevételen belül a továbbszámolt szolgáltatások aránya 25%, értéke 120 millió Ft-tal több az előző évinél. Az egyéb tételek bevétele növekedett a tárgyévben, leginkább a bérelszámolás, valamint a pénzügyi és számviteli szolgáltatás miatt, amely 78 millió forinttal növelte a bevételeket.

Az árbevétel jelentős hányada (65%) a konszolidációba bevont vállalatoktól származott. A konszolidációs körön kívüli belföldi vevőknek jellemzően a bérbeadással kapcsolatos díjak kerültek kiszámlázásra, valamint hulladékértékesítésből származott bevétel.

A holding szervezet kialakításával az Nyrt. 5 százalékot képvisel a vállalatcsoport által realizált árbevételből:



We engineer, you drive

adatok millió Ft-ban

Megnevezés	Nyrt árbevétel	Csoport árbevétel	Arány %
Belföldi árbevétel	1 950	13 848	14%
Konszolidációba bevont vállalatok árbevétele	1 292	2 279	57%
Egyéb árbevétel	658	11 570	6%
Export árbevétel	9	27 194	0%
Bevételek összesen	1 959	54 891	5%

2.2. Költségek

A működési költségek összetétele a tárgyévben nem változott a bázis időszakhoz mérten.

A költségek 53 százalékát az anyagjellegű ráfordítások-, vagyontkezeléssel, ingatlan fenntartással, üzemeltetéssel kapcsolatos költségek - teszik ki, melyek a tárgyidőszakban 8%-kal csökkentek.

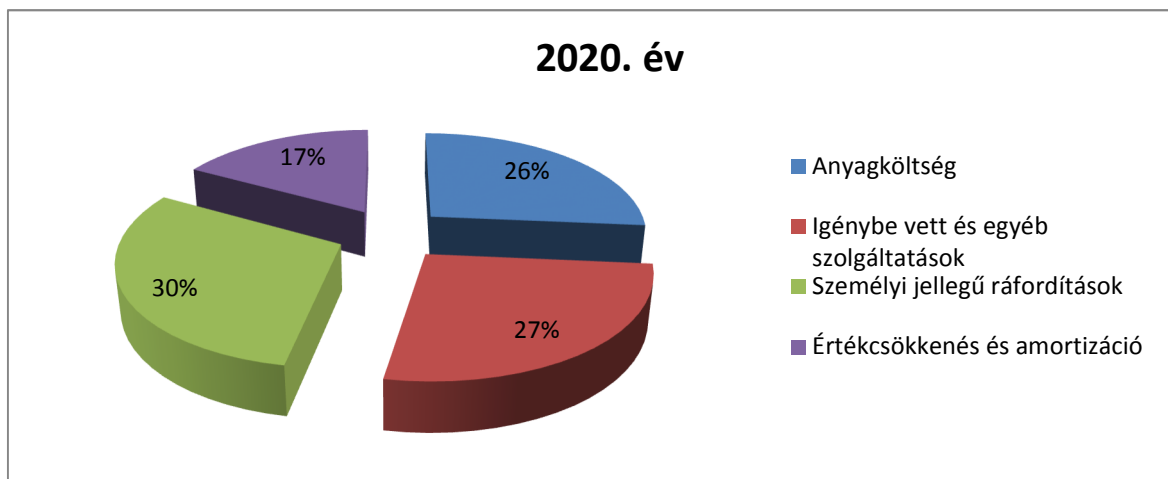
A személyi jellegű ráfordítások 26%-kal növekedtek.

A költségek átcsoportosulásának fő oka, hogy a könyvelés és bérszámfejtés a második félévtől saját tevékenységként folytatódott.

adatok millió Ft-ban

	2019. december 31.	2020. december 31.	Változás 2020-2019	Index % 2020-2019
Anyagköltség	434	429	-5	99%
Igénybe vett és egyéb szolgáltatások	502	431	-71	86%
Személyi jellegű ráfordítások	389	490	101	126%
Értékcsökkenés és amortizáció	226	276	50	122%
Működési költségek összesen	1,552	1,627	75	105%

A tevékenység költségeinek megoszlása





We engineer, you drive

2.3. Egyéb bevételek és egyéb ráfordítások

adatok millió Ft-ban

	2019. december 31.	2020. december 31.	Eltérés
Támogatás feloldása	4	4	0
Osztalékbevétel	213	53	-160
Befektetések értékvesztésének visszaírása	0	0	0
Egyéb	4	50	47
Egyéb bevételek összesen	221	108	-113
Telek és építményadó	135	135	0
Selejtezés, értékvesztés	78	57	-21
Baleseti kártérítés	4	6	1
Várható kötelezettségekre képzett céltartalék	10	15	5
Céltartalék feloldás	-40	-61	-21
Egyéb	12	56	44
Egyéb ráfordítások összesen	200	208	9
Egyéb bevételek és ráfordítások összesen, nettó	21	-101	-122

Az egyéb bevételek és egyéb ráfordítások egyenlege 122 millió Ft-tal romlott. Legfőbb oka 2020. évben az osztalékbevételnek az elmaradása.

2.4. Pénzügyi eredmény

A pénzügyi műveletek eredménye 2020-ben 142 millió Ft veszteség, melynek összetevői:

adatok millió Ft-ban

	2019. december 31.	2020. december 31.	Eltérés
Elhatárolt kamatbevétel	2	0	-2
Kapott kamatbevétel	39	0	-39
Egyéb pénzügyi bevételek	36	183	147
Pénzügyi bevételek összesen	77	183	106
Elhatárolt kamatráfordítás	2	0	-2
Fizetett kamatráfordítás	14	32	18
Egyéb pénzügyi ráfordítások	77	293	216
Pénzügyi ráfordítások összesen	93	325	231
Pénzügyi bevételek és ráfordítások összesen, nettó	-16	-142	-125

2.5. Tárgyévi eredmény és adózás

A működési eredmény 194 millió Ft-os növekedésének, a pénzügyi eredmény 168 millió Ft-os csökkenésének, illetve a társult vállalkozásból származó 34 millió Ft-os eredménynövekmény hatására az adózás előtti eredmény 60 millió Ft-tal nőtt.

Az adóráfordítások 9 millió Ft-tal növekedtek, a társasági adó 2 millió Ft-tal, a halasztott adó 7 millió Ft-tal nőtt.



We engineer, you drive

3. Vagyoni helyzet

3.1. Befektetett eszközök alakulása

A RÁBA Nyrt. befektetett eszközeinek 2020. éves záró nettó értéke 19 828 millió Ft, 1 202 millió Ft-tal több az előző évinél. A növekedés a vállalatcsoporton belüli ingatlantranzakció eredménye. Az immateriális javak értéke 8 millió Ft, ami 5 millió Ft-tal csökkent a korábbi évhez képest. A tárgyi eszközöké 6 975 millió Ft, melynek az előző évhez képest 972 millió Ft-tal nőtt az összege, mivel a tárgyévben elszámolt értékcsökkenés és értékvesztés mértéke kisebb volt a beruházások értékénél.

A hosszú lejáratú eszközök összege nem változott.

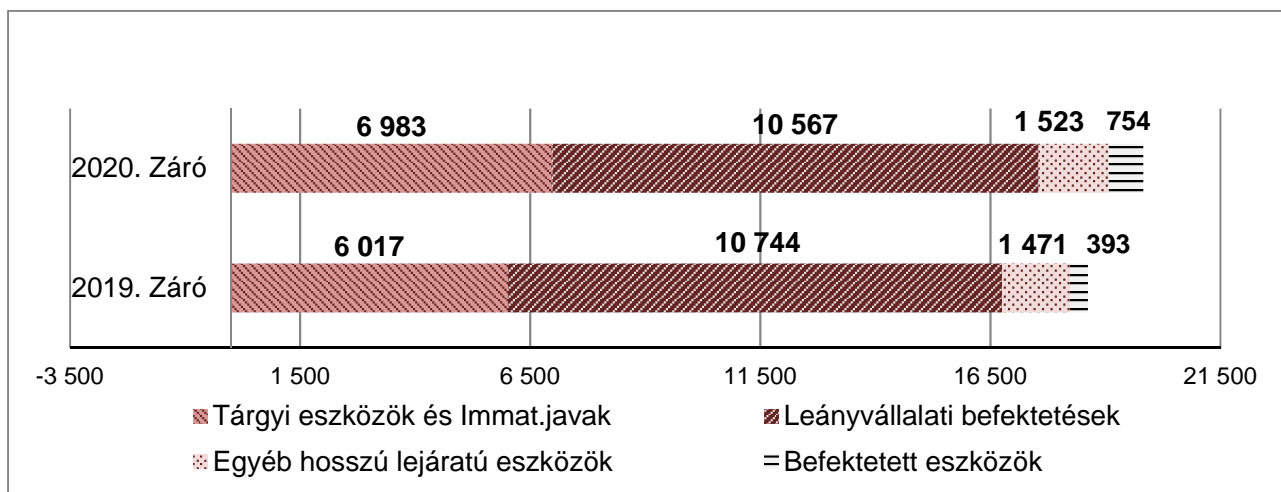
A befektetett eszközök 53 százalékát a leányvállalati befektetések adják. Egy 2020-ban feltárt hiba hatására a 2019. január 1-i nyitóadatokat újramegállapításából adódóan a leányvállalati befektetések és az eredménytartalék 1 575 millió Ft-tal csökkent

2020. december 31-én a befektetések köre az előző évhez képest az alábbiak szerint változott:

adatok millió Ft-ban

Leányvállalati befektetések	Könyv szerinti érték 2019.december 31.	Könyv szerinti érték 2020.december 31.
Rába Futómű Kft.	8 762	9 012
Rába Járműalkatrész Kft.	780	780
Rába Jármű Kft.	776	776
Diagonal Valor Kft.	400	0
Összesen	10 717	10 567
Egyéb befektetések	45	49
Egyéb hosszú lejáratú eszközök		
Eszköz értékesítésből származó követelés	0	0
Pótbefizetésből származó követelés	1 414	1 457
Összesen	1 414	1 457

A befektetett eszközök összetétele:





We engineer, you drive

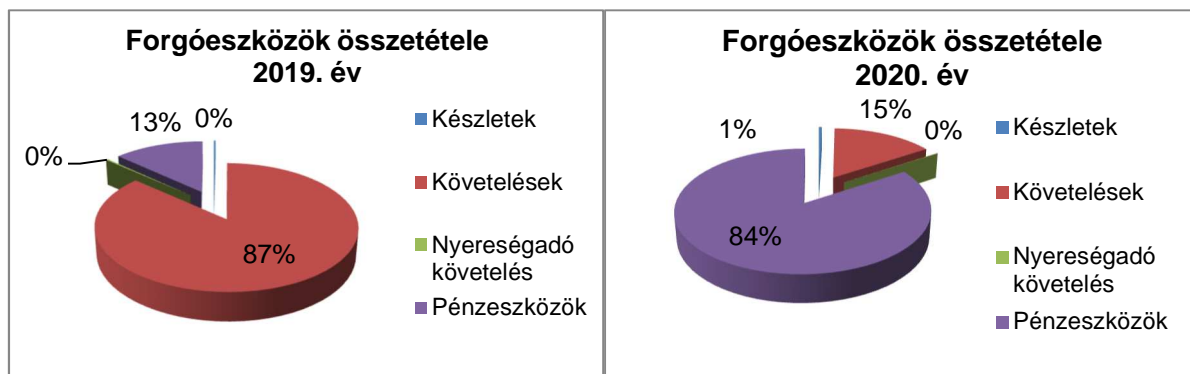
A befektetett és forgóeszközök arányára az alábbiak voltak jellemzők a tárgy- és a bázis évben (%-ban):

Eszközcsoport	2019.12.31	2020.12.31
Befektetett eszközök	84.6	90.1
Forgóeszközök	15.4	9.9
ESZKÖZÖK ÖSSZESEN	100	100

3.2. Forgóeszközök alakulása

A forgóeszközök belső összetételét az összevont mérlegtételek alapján az alábbi táblázat és ábra mutatja (millió Ft-ban). A követelések csökkenése a csoportszintű cash-pool finanszírozás optimalizálásának eredménye.

Eszközcsoport	2019.12.31	2020.12.31
Készletek	8	10
Követelések	2,938	333
Nyereségadó követelés *	11	0
Pénzeszközök	444	1,836
Forgóeszközök összesen	3,401	2,179



Az követelések aránya a pénzeszközök állományának növekedése mellett nagymértékben csökkent.

3.3. Források alakulása

A források összetételét, illetve annak változását az alábbi mutatók jellemzik:

Forráscsoport	2019.12.31	2020.12.31
Saját tőke	68.9%	68.1%
Céltartalék	0.5%	0.6%
Kötelezettségek	30.6%	31.3%
Források összesen	100,0%	100,0%

A források megoszlása az alábbiak szerint változott, összege 22 millió Ft-tal csökkent.

adatok millió Ft-ban

Forráscsoport	2019.12.31	2020.12.31
Saját tőke	15,183	14,983
Céltartalék	113	138
Pénzügyi kötelezettségek, Szállítókkal szembeni és egyéb kötelezettségek	6,730	6,885
Források összesen	22,026	22,006



We engineer, you drive

A forrásokon belül a saját tőke összege 200 millió Ft-tal csökkent. A tárgyévben 69 millió Ft nyereség képződött, és 53 millió Ft osztalékot fizetett ki a tulajdonosoknak a Társaság.

A Társaság jegyzett tőkéje 13 473 446 darab 1 000 forint névértékű, névre szóló, dematerializált törzsrészcévből áll, amely az előző évhez képest nem változott. A tulajdonosi szerkezet is változatlan.

Tulajdonosi szerkezet

	2019. december 31. %	2020. december 31. %
Közkézhányad	24,76	24,76
Magyar Nemzeti Vagyonkezelő Zrt.	74,34	74,34
Saját részvény	0,90	0,90
	100,0	100,0

3.4. Pénzügyi helyzet és likviditás

A Társaság pénzügyi helyzetét és likviditását 2019. és 2020. december 31-én az alábbi pénzügyi mutatók szemléltetik.

Mutató	2019	2020
Készpénz likviditási mutató =(Pénzeszközök/Rövid lejáratú kötelezettségek)	6.58	26.23
Gyors likviditási mutató =(Forgóeszközök – Készletek) /Rövid lejáratú kötelezettségek	50.28	30.98
Likviditási mutató = (Forgóeszközök/Rövid lejáratú kötelezettségek)	50.40	31.12
Nettó forgótőke (Mft) =(Forgóeszközök – Rövid lejáratú kötelezettségek)	-3,347	-4,822

A forgóeszközök és a rövid lejáratú kötelezettségek egyaránt csökkentek, utóbbi nagyobb mértékben.

3.5. A vagyoni helyzet és tőkeszerkezet alakulása

A vagyoni helyzetet és tőkeszerkezet alakulását bemutató mutatók:

Mutató	2019	2020
Tartósan befektetett eszközök aránya % = Befektetett eszközök/Összes eszköz	84.6	90.1
Befektetett eszközök fedezettsége % = (Saját tőke/Befektetett eszközök)	81.5	75.6
Eladósodottság mértéke % = (kötelezettségek/Saját tőke)	45.1	46.9
Tőkeellátottság mutatója % = (Saját tőke/Összes forrás)	68.9	68.1

A mutatószámok lényegesen nem változtak. Az eladósodottság mértéke növekedett a kötelezettségek magasabb szintje illetve a saját tőke csökkenése következtében.



We engineer, you drive

3.6. Az eredmény alakulása

Az eredmény alakulását bemutató mutatók:

Mutató	2019	2020
Saját tőke arányos nyereség % =Adózott eredmény/Saját tőke	-0.2	0.5
Eszközarányos eredmény % = Adózott eredmény/Összes eszköz	-0.1	0.3
Árbevétel arányos eredmény % = Adózott eredmény/Értékesítés nettó árbevétele	-1.5	4.4

Az eredménymutatók az előző évi alacsonyabb eredménnyel szemben a tárgyévi magasabb eredmény miatt kedvezőbben alakultak.

4. A Társaság várható fejlődése

A RÁBA Nyrt. jelentős ingatlanvagyonnal rendelkezik, az ingatlangazdálkodási stratégia célja e vagyonelem alaptevékenységet legjobban támogató, optimális felhasználása.

Ennek kapcsán folyamatos feladata a Rába Ipari Parkban lévő terület felhasználásának racionalizálása, a működéshez nem szükséges ingatlanok eladása, bérbeadása.

A Társaság győri ipari tevékenységét egy telephelyre koncentráltta, így több mint 40 hektáros ingatlanfejlesztésre alkalmas területet szabadított fel Győr belvárosának szomszédságában. A kitűnő adottságokkal rendelkező, Duna parton fekvő területek lehető legmagasabb értéken való értékesítését célozza meg. A kulturált és biztonságos környezet fenntartása mellett a terület rekultivációja és bevonása a város vérkeringésébe a kiemelt feladatok egyike.

Ennek hosszú idő után első lépcsőjeként a vállalat előrehaladott tárgyalásokat folytat Európa egyik vezető multinacionális kereskedő vállalatával az ingatlan egy részének értékesítéséről. A tranzakció értéke meghaladhatja a 2 milliárd forintot.

A Társaság épületein és építményein folyamatosak a felújítások.

2019-ben a Rekard csoportban vásárolt kisebbségi részesedés mellett a Rába Nyrt. megvásárolta a Diagonal Valor Kft. 100%-os üzletrészét. E Kft. tulajdonában van a Rekard Hajtómű Kft. tevékenységének helyszínét jelentő ingatlan.

A Társaság menedzsmentje erőfeszítéseket tesz az ingatlanok hasznosítása érdekében.

A Társaság továbbra is a cégcsoport egészének érdekében jár el, a stratégiai területeken központi szervezetein keresztül képviseli a leányvállalatokat, keretszerződéseket köt. E funkcióját tovább kívánja erősíteni a jövőben is.

5. Kutatás-fejlesztés

A RÁBA Nyrt. saját kutatás-fejlesztési tevékenységet nem végez.

6. Környezetvédelem

Környezettudatosság, környezeti stratégia

A környezet igénybevételének és terhelésének csökkentése, a környezetbarát megoldások alkalmazása napjaink legfontosabb vállalati kihívásai közé tartoznak. A Rába Nyrt. a folyamatos környezettudatos fejlesztés mellett, és a vonatkozó jogszabályok, valamint egyéb előírások betartásával kíván megfelelni a környezetvédelmi követelményeknek, ezáltal biztosítva a cég fenntartható fejlődését.



We engineer, you drive

Vállalatunk környezetirányítási rendszere 10 alapelvre épül:

- a károsanyag-kibocsátások és egyéb szennyeződések **megelőzése**,
- az anyag- és energiafelhasználás, illetve a károsanyag-emisszió **csökkentése**,
- a hulladékok másodlagos felhasználásának, **újrahasznosításának** növelése,
- a környezeti elemek – víz, talaj, levegő, épített környezet – állapotának **megóvása**,
- a **vevőközpontúság** erősítése, a belső és külső vevőink igényeinek felmérése, az egyeztetett követelmények maradéktalan teljesítése,
- a **folyamatközpontúság** jegyében a cég működésének optimális folyamatok együtteseként történő értelmezése,
- a **vezetők** határozott **szerepvállalása** a környezetvédelmi célok meghatározása, és az azok eléréséhez szükséges feltételek biztosítása terén,
- a **munkatársak képességeinek érvényesülése** érdekében a felelősségi és hatáskörök összehangolása,
- **rendszer szemlélet** alkalmazása, az egymással összefüggő folyamatok egységként való értelmezése révén,
- a **folyamatos javítás** kiemelt jelentősége a gyártás valamennyi területén, a tökéletesítés lehetőségének állandó keresése és érvényesítése.

Környezetpolitika

A Rába Csoport környezetpolitikai stratégiáját a fenntartható fejlődésre való törekvés és a környezettudatos gondolkodásmód határozzák meg. Mindezek miatt a környezetpolitikában kiemelt szerepet kap a hulladékgazdálkodás optimalizálása és a működéshez kapcsolódóan keletkező veszélyes anyagok környezeti kockázatának csökkentése.

Annak érdekében, hogy teljesüljenek vállalatunk környezetpolitikai célkitűzései, Társaságunk 2018 óta rendelkezik az új MSZ EN ISO 14001:2015 környezetvédelmi tanúsítással. E minősítést csak azon vállalatok nyerhetik el, amelyeknek sikerült minimálisra csökkenteniük cégük környezetre gyakorolt negatív hatásait, belső szabályzataik összhangban vannak a hatályos környezetvédelmi előírásokkal, továbbá törekednek arra, hogy folyamatosan fejlesszék cégüket a szabványban foglaltak alapján.

A menedzsment munkája során kiemelt figyelmet fordít a környezetpolitikában kinyilvánított irányelvek betartására, emellett a vállalat minden munkatársával szemben szigorú elvárás a hasonlóan felelős, környezettudatos munkavégzés.

Kiemelten fontosnak tartjuk továbbá, hogy minden beruházásnál környezetvédelmi és fenntarthatósági szempontokat egyaránt figyelembe vegyünk. Minden évben külön pénzügyi keretet biztosítunk a különböző környezetvédelmi fejlesztések finanszírozására.

7. Foglalkoztatáspolitikai

A RÁBA Nyrt. 23 fő átlagos állományi létszámmal működött 2020. évben. A személyi jellegű költségek az alábbiak szerint alakultak (millió Ft-ban):

	2019. december 31.	2020. december 31.
Bérek és fizetések	262	351
Bérfelrakások	64	67
Egyéb személyi jellegű ráfordítások	63	72
Személyi jellegű ráfordítások összesen	389	490

A RÁBA Járműipari Holding Nyrt. menedzsment tagjai az Nyrt. mellett ellátják a Rába Futómű Kft. irányítását is.



We engineer, you drive

8. Kockázatkezelési politika

A Társaság kockázatkezelési politikáját úgy alakította ki, hogy az biztosítsa a Társaságot érintő kockázatok azonosítását és elemzését, kockázati limitek és kontrollok felállítását, és ezek betartásának nyomon követését. A kockázatkezelési politikát és rendszereket rendszeresen felülvizsgáljuk, hogy azok tükrözzék a piaci körülmények és a tevékenység változásait. Vezetőségi standardokon, és szabályzatokon keresztül a Társaság fegyelmezett és konstruktív ellenőrzési környezetet kíván kialakítani, amelyben valamennyi munkavállaló tisztában van szerepkörével és kötelezettségeivel.

A menedzsment csoportszinten rendelkezik kidolgozott hitelpolitikával, és a hitelkockázatot folyamatosan figyelemmel követi.

A finanszírozás kamatfeltételeiben megjelenő kamatkockázat kezelése alapvetően a finanszírozási tevékenység során integráltan, csoportszinten történik, mely alapján a változó és fix kamatozású finanszírozási ügyletek aránya kiegyensúlyozott.

A pénzgazdálkodás hatékonyságának javítására és a finanszírozási kockázatok csökkentésére a Rába Csoport cash-pool rendszert működtet, amellyel optimalizálható a rendelkezésre álló pénzeszköz.

A likviditási és cash-flow kockázatokat a vevő és szállító minősítési rendszeren keresztül kezeli a Csoport.

A Társaság követeléseit és kötelezettségeit jelentős része a leányvállalataival szemben áll fenn. A leányvállalatok 100%-ban az Nyrt. tulajdonában vannak, ezáltal közvetlen befolyással bír a befektetései felett.

9. Egyéb

A RÁBA Nyrt. jegyzett tőkéje 13 473 446 darab 1 000 forint névértékű, névre szóló, dematerializált törzsrészcégből áll, amelyek az időszakosan meghirdetett osztalékokra jogosítanak és részvényenként egy szavazatot biztosítanak a Társaság Közgyűlésén.

Tulajdonosi struktúra, a részesedés mértéke 2020-ban

Tulajdonosi kör megnevezése	Teljes alaptőke					
	Tárgyév elején (január 01.)			Időszak végén (december 31.)		
	% ²	% ³	Db	% ²	% ³	Db
Belföldi intézményi/társaság	7,05	7,11	949 288	4,34	4,38	584 606
Külföldi intézményi/társaság	2,15	2,17	289 697	0,96	0,97	129 121
Külföldi magánszemély	0,07	0,07	9 804	0,07	0,07	8 832
Belföldi magánszemély	15,25	15,39	2 054 773	19,16	19,33	2 581 003
Munkavállalók, vezető tisztségviselők	0,13	0,13	17 074	0,13	0,13	17 074
Saját tulajdon	0,90		120 681	0,90		120 681
Államháztartás részét képező tulajdonos ⁴	74,46	75,13	10 032 129	74,46	75,13	10 032 129
Nemzetközi Fejlesztési Intézmények ⁵	0,00	0,00	0	0,00	0,00	0
Egyéb ⁶	0,00	0,00	0	0,00	0,00	0
ÖSSZESEN	100,00	100,00	13 473 446	100,00	100,00	13 473 446

¹Ha a bevezetett sorozat megegyezik a teljes alaptőkével, ennek feltüntetése mellett nem szükséges kitölteni. Ha több sorozat van bevezetve a Tőzsdére, minden sorozat esetén meg kell adni a tulajdonosi struktúrát.

² Tulajdoni hányad

³ A Kibocsátó közgyűlésén a döntéshozatalban való részvétel lehetőségét biztosító szavazati jog. Ha a tulajdoni hányad és a szavazati jog megegyezik, csak a tulajdoni hányad oszlopot kell kitölteni és benyújtani/közzétenni a tény feltüntetése mellett!

⁴ Pl.: MNV Zrt., TB, Önkormányzat, 100%-os állami tulajdonban álló vállalatok stb.

⁵ Pl.: EBRD, EIB, stb.



We engineer, you drive

Az 5%-nál nagyobb tulajdonosok felsorolása, bemutatása (2020.12.31)

Név	Tevékenység	Mennyiség (db)	Részesedés (%)	Szavazati jog (%)
Magyar Nemzeti Vagyonkezelő Zrt.	államháztartás	10 015 829	74,34	75,01

A RÁBA Nyrt-nek nincsenek különleges irányítási jogokat biztosító részesedései.

A Rába részvényei a Budapesti Értéktőzsdén vannak nyilvános forgalomban. A Társaság részvényei szabadon átruházhatók.

A Társaság legfőbb szerve a Közgyűlés, amely a részvényesek összességéből áll. A részvényes a részvényesi jogok gyakorlására a Társasággal szemben, akkor jogosult, ha bejegyezték a Társaság részvénykönyvébe és részvényesi minőségét tulajdonosi igazolással igazolja. A Társaság tulajdonosainak szavazati és tulajdonosi joga - egy részvény egy szavazat – megegyezik. A Társaság tulajdonában lévő saját részvények szavazati jogot nem biztosítanak. A részvényesnek joga van a közgyűlés által felosztani rendelt, mérleg szerinti nyereségnek a részvényeire jutó arányos részére, osztalékra. Osztalékra azok jogosultak, akik az osztalékfizetésről döntő közgyűlési határozatban meghatározott fordulónapon a Részvénykönyvben szerepelnek. A fel nem vett osztalék követelésére való jog az osztalék esedékességétől számított öt év elteltével évül el. A részvényesi jogok gyakorlásának módjával kapcsolatos, valamint a Közgyűlés feladataira, hatáskörére és lebonyolítására vonatkozó részletes szabályokat a Rába Nyrt. Alapszabálya tartalmazza.

Az Igazgatóság a Társaság ügyvezető szerve, nem operatív vezető testület, nem vesz részt a Társaság napi ügymenetében. Döntést hoz, illetve eljár minden olyan a Társaság irányításával és üzletmenetével kapcsolatos kérdésben, amely a Társaság Alapszabálya vagy a jogszabály rendelkezése folytán nem tartozik a Társaság Közgyűlése vagy más társasági szervek kizárólagos hatáskörébe. A Társaság Igazgatósága 7 főből áll. Az Igazgatóság elnökét és tagjait a Közgyűlés választja meg határozott, de legfeljebb öt éves időtartamra. Az Igazgatóság tagjai tisztségükből bármikor, indoklás nélkül visszahívhatók és megbízatásuk lejártá után újraválaszthatók. Az Igazgatóság legalább negyedévente ülészik. Az Igazgatóság feladataira, hatáskörére és működésére vonatkozó részletes szabályokat a Rába Nyrt. Alapszabálya és az Igazgatóság ügyrendje tartalmazza.

A Társaság operatív irányítását 4 főből álló menedzsment végzi. A Vezérigazgató hatáskörébe tartozik a Társaság munkájának irányításával kapcsolatos minden olyan ügy és döntés, amely nem tartozik a közgyűlés vagy az Igazgatóság kizárólagos hatáskörébe, vagy amelyet a közgyűlés vagy az Igazgatóság nem vont saját hatáskörébe. A Vezérigazgató feladataira és hatáskörére vonatkozó részletes szabályokat a Rába Nyrt. Alapszabálya tartalmazza.

A Társaság ügyvezetésének ellenőrzését a közgyűlés által választott Felügyelő Bizottság végzi. A Társaság Felügyelő Bizottsága három tagból áll. A Felügyelő Bizottság fő feladata, hogy a közgyűlés részére az ügyvezetést a jogi személy érdekeinek megóvása céljából ellenőrizze. A Felügyelő Bizottság elnökét és tagjait a Társaság közgyűlése választja. A Felügyelő Bizottság tagjainak megbízatása határozott időtartamra, de legfeljebb öt évre szól. A Felügyelő Bizottság tagjai újraválaszthatók és bármikor, indoklás nélkül visszahívhatók. A Felügyelő Bizottság független tagjai közül a Közgyűlés háromtagú Audit Bizottságot választ. A Felügyelő Bizottság legalább negyedévente ülészik. A Felügyelő (és Audit) Bizottság feladataira, hatáskörére és működésére vonatkozó részletes szabályokat a Rába Nyrt. Alapszabálya és a Felügyelő Bizottság ügyrendje tartalmazza.

A Társaság belső kontrollrendszere

A belső kontroll fő célja, hogy a szervezet megfelelő minőséggel teljesítse meghatározott feladatát, gazdálkodási tevékenységeit szabályszerűen, gazdaságosan, hatékonyan és eredményesen hajtsa végre, megfeleljen a vonatkozó törvényeknek és szabályozásoknak, a vevői igények határidőben történő maradéktalan kielégítése.



We engineer, you drive

A Társaság belső kontrollrendszere két fő pilléren nyugszik:

- tevékenység belső irányítása, szabályozása - A menedzsment a belső kontrollokat a különböző szintű és rendszerességű vezetői fórumokon gyakorolja, az értekezleteken beazonosított kockázatok kezelésére azonnal intézkedés történik. A folyamatokat írásos ügyvezetői, eljárási és munkautasítások szabályozzák.
- belső ellenőrzés, mely a Felügyelő Bizottság irányítása alatt működik, tevékenységét éves belső ellenőrzési terv alapján végzi, kiegészülve ad hoc jellegű vizsgálatokkal.

2020-ban a belső kontrollrendszer hatékonyan működött abban a vonatkozásban, hogy megakadályozta a pénzügyi beszámolóban a lényeges hibákat. A 2020. év folyamán végzett belső ellenőrzések nem tártak fel a társaság működését veszélyeztető, a részvényesek érdekeit sértő hiányosságokat, törvénysértés nem történt. Az belső ellenőrzés jelentésekben szereplő hiányosságok megszüntetésére az intézkedések megtörténtek, illetve folyamatban vannak, a megfogalmazott javaslatok bevezetésre kerültek.

Felelős Társaságirányítási Jelentés

A Rába részvényeinek fő piaca a Budapesti Értéktőzsde (BÉT); ennek megfelelően a Rába a Magyarországon kialakított vállalatirányítási alapelveket és a kapcsolódó kötelező jogszabályi előírásokat tartja szem előtt.

A RÁBA Nyrt. eddigi és jövőbeni tevékenysége során mindig törekedett a magas színvonalú, korszerű társaságirányítási struktúra és gyakorlat megvalósítására a hazai és a nemzetközi elvárások teljesítése érdekében. A társaságirányítási rendszer fő célja, hogy figyelembe vegye a RÁBA Nyrt. részvényeseinek és a Társaság tevékenységével kapcsolatban állók érdekeit, szempontjait. Ezáltal biztosítottá válik, hogy a Társaság minél nagyobb értéket teremtsen a tulajdonosai és a társadalom számára.

A RÁBA Nyrt. közzétételi politikájában a jogszabályokban, a BÉT Szabályzatokban és a Társaság Alapszabályában előírt nyilvánosságra hozatali szabályokat alkalmazza. A megjelentetési helyek az Alapszabályban foglaltak szerint a Társaság Honlapja (www.raba.hu) és a BÉT hivatalos elektronikus honlapja, valamint a Magyar Nemzeti Bank által működtetett Tőkepiaci közzétételi rendszer.

A Társaság Vállalatirányítási Dokumentumai nyilvánosak.

A RÁBA Nyrt. társaságirányítási alelveit ismertető Felelős Társaságirányítási Kódex először 2008. évben került elfogadásra. A Felelős Társaságirányítási Kódex megtalálható a Társaság honlapján.

A Rába Nyrt. és tagvállalatai elkötelezettek az etikus módon, a vállalati irányelvekkel összhangban elért, növekvő üzleti eredményesség mellett. Alapvető cél a tartós pozitív üzletmenet biztosítása. Ez határozza meg azokat a kívánatos magatartásformákat is, amelyeket a RÁBA Nyrt. Üzleti magatartási és etikai kódexe foglal keretbe. Az Üzleti magatartási és etikai kódex megtalálható a Társaság honlapján.

A RÁBA Nyrt. a Felelős Társaságirányítási Jelentésében egyrészt beszámol az adott üzleti évben alkalmazott felelős társaságirányítási gyakorlatáról, másrészt nyilatkozik a Budapesti Értéktőzsde Zrt. által kiadott Felelős Társaságirányítási Ajánlások egyes pontjaiban megfogalmazott ajánlásoknak, javaslatoknak való megfelelésről, és az esetleges eltérések indokairól. A Társaság honlapján megtalálható Felelős Társaságirányítási Jelentést minden évben a Közgyűlés fogadja el.

A Társaság a Felelős Társaságirányítási Ajánlásoktól az alábbiakban tér el:

- A közgyűlés az alapszabály módosítással kapcsolatos napirendi pontok megtárgyalásánál az eddigi gyakorlat szerint nem döntött külön határozattal arról, hogy az alapszabály módosítás egyes pontjairól külön-külön, vagy összevont, illetve bizonyos szempontok szerint összevont



We engineer, you drive

- határozatokkal kíván-e dönteni. A Társaság eddigi gyakorlata szerint a közgyűlés egy határozattal döntött a Társaság által javasolt Alapszabály módosításokról és egy-egy határozattal az Alapszabály módosításról szóló részvényesi indítványokról - kivéve, ha a közgyűlés másként igényelte -, majd egy külön határozattal az Alapszabály módosításokkal egységes szerkezetbe foglalásáról és a cégbíróságra való benyújtásáról.
- A Társaságnál a nyilvánosságra hozatali folyamatok hatékonyságának mérése nem az Igazgatóság, hanem a menedzsment által egy belső, nem kötelezően közzéteendő vizsgálat keretében zajlik.
- A Társaság nem szabályozza – és így nem hozza nyilvánosságra - az Igazgatósági tagok jelölésére vonatkozó eljárást, a jelölésre részvényesi indítvány alapján kerül sor a közgyűlésen.
- A Társaság az Igazgatóság és a Felügyelő Bizottság függetlenségével kapcsolatos irányelveit, az alkalmazott függetlenségi kritériumokat nem hozta nyilvánosságra a honlapján, mivel a jogszabályi rendelkezéseket alkalmazza.
- A Felügyelő Bizottságnak van olyan tagja, aki 2016-ban a Társaság Igazgatósági tagja volt, és lemondását követően a Felügyelő Bizottság tagjává választották.

Sokszínűséggel kapcsolatos politika

A Rába mint felelős munkáltató a sokszínűséget, a tiszteletteljes gondolkodást és cselekvést sikerének meghatározó tényezőjének tekinti és elveiben is ezt követi.

A vezetők kinevezésénél is elsődlegesnek tekinti a szakmai felkészültséget, a magas szintű humán, és vezetői kompetenciát, a széleskörű üzleti tapasztalat és megbízhatóság meglétét ugyanakkor elkötelezett abban is, hogy a vállalati működés kapcsán hatékony intézkedéseket tegyen a sokszínűség biztosítása érdekében. Ugyanakkor fontos megjegyezni, hogy nyilvánosan működő részvénytársaságként a vezető testületi tagokat a tulajdonosok jelölik és megválasztásuk a közgyűlés kizárólagos hatásköre, melyre a Rába Nyrt. nem bír érdemi ráhatással.

A Rába Nyrt. Alapszabálya értelmében a részvénytársaságnál 3-7 tagú Igazgatóság és 3 tagú Felügyelő Bizottság működik. A jelenlegi Igazgatóság 7 főből áll és 3 női tagja van, míg a Felügyelő Bizottság 3 főből áll és nincs női tagja van. A Rába Nyrt. menedzsmentje jelenleg 4 fős és nincs női tagja.

Egyéb igénybevett tanácsadói szolgáltatás

2020-ban a Társaság egyéb bizonyosságot nyújtó szolgáltatásokat, adótanácsadói szolgáltatásokat és egyéb nem könyvvizsgálói szolgáltatásokat vett igénybe az Ernst & Young Tanácsadó Kft.-től. A szolgáltatást az Audit Bizottság jóváhagyta. A szolgáltatás díja 1 052 e Ft + ÁFA volt.

A Társaság a KPMG Hungária Kft.-től és a KPMG Tanácsadó Kft.-től a könyvvizsgálaton felül egyéb szolgáltatást nem vet igénybe.

10. Fordulónap utáni események

A 2020. december 31-i fordulónap utáni jelentős eseményről a Társaságnak nincs tudomása.

Győr, 2021. március 16.

Pintér István
vezérigazgató

Balog Béla
pénzügyi vezérigazgató-helyettes



We engineer, you drive

Rába Járműipari Holding Nyrt.

Nyilatkozat

Alulírottak nyilatkozunk, hogy

- az alkalmazható számviteli előírások alapján, a legjobb tudásunk szerint elkészített mellékelt éves beszámoló valós és megbízható képet ad a Rába Járműipari Holding Nyrt. eszközzeiről, kötelezettségeiről, pénzügyi helyzetéről, valamint eredményéről, továbbá
- a vezetőségi jelentés megbízható képet ad a Rába Járműipari Holding Nyrt. helyzetéről, fejlődéséről és teljesítményéről, ismertetve a főbb kockázatokat és bizonytalansági tényezőket.

Győr, 2021. március 16.



Pintér István
vezérigazgató



Balog Béla
pénzügyi vezérigazgató-helyettes