



MEZŐGAZDASÁGI ÉS ÉPÍTŐIPARI GÉPEK

ESG Jelentés 2022

GINOP-1.1.7-17-BÉT-6-009

Tartalomjegyzék

Vezérigazgatói köszöntő.....	2
1. A Jelentésről.....	3
2. A Vállalatunkról.....	4
2.1. A DM-KER Nyrt. bemutatása	4
2.2. Üzletágak és szolgáltatások	5
3. A DM-KER Nyrt. ESG megközelítése	6
3.1. ESG stratégia.....	6
3.2. ESG témák szervezeti irányítása és a kompetencia fejlesztése.....	7
3.3. Lényegességi felmérés és lényeges témáink.....	9
4. Felelős vállalatirányítás.....	10
4.1. Üzleti filozófiánk és értékeink.....	10
4.2. Üzleti etika és jogszabályi megfelelés.....	10
5. Felelős és fenntartható üzleti megoldások	12
5.1. Együttműködés és partnerség a megrendelőkkel.....	12
5.2. Felelős és fenntartható beszerzés.....	13
6. Munkavállalóink	14
6.1. Munkavállalóink jól-léte, egészsége és biztonsága.....	14
6.2. Tudás- és tehetségmenedzsment.....	15
7. Saját működésünk környezeti hatásai.....	17
7.1. Energiafelhasználás és karbonlábnyom	17
7.2. Hulladékgazdálkodás.....	19
7.3. Vízgazdálkodás	20
7.4. Környezeti kockázatok és hatások csökkentése	21
8. BÉT Indikátor Tábla.....	22
9. GRI Tartalmi Index	24

Vezérigazgatói köszöntő

Kedves Olvasó!

A magyar tulajdonú DM-KER több mint 13 éves tapasztalattal rendelkezik az ipari és mezőgazdasági gépek piacán. Elkötelezettek vagyunk a magas színvonalú, hosszútávú értéket teremtő termékek és szolgáltatások nyújtása iránt. Működésünk során mindig figyelmet fordítunk a fejlődési lehetőségekre és örömmel állunk a kihívások elé.

Folyamatosan fejlesztjük szakértelmünket és üzleti gondolkodásunkat. 2019 óta nyilvánosan működőrésvénytársaságként jelen vagyunk a Budapesti Értéktőzsdén. 2022 márciusában a BÉT Standard kategóriába léptünk. Ezt követően elnyertük a Deloitte *Best Managed Companies* („Kiválóan Vezetett Vállalatok”) díjat, amellyel elismerték professzionális irányítási folyamatainkat, valamint azt, hogy a stratégia-alkotásra, innovációra nagy hangsúlyt helyezünk. Mindeközben azon dolgozunk, hogy megfeleljünk a környezetvédelmi és fenntarthatósági előírásoknak is, mert felelősen működő vállalként tudatosan szeretnénk tenni a környezetért a magunk eszközeivel.

Kihívásokkal teli időket élünk, amelyben a napi operatív tevékenységről távolabb vinni a fókuszot erőfeszítésbe kerül, de nem odázhatjuk el jövőt formáló stratégiánk építését. Nagy örömmel vettük, hogy elnyertük a BÉT ESG Pilot program pályázatát és minőségi támogatásukkal elkészíthettük első fenntarthatósági (ESG) jelentésünket, ahol a folyamat során vállalatunkat új perspektívából is megismertük. Precízen felmértük aktuális működésünket és megtettük első lépésünket a fenntartható gazdasági működés felé vezető úton.

Örömmel mutatom be első fenntarthatósági (ESG) jelentésünket, amely összefoglalja célkitűzéseinket, a vállalt intézkedéseket és a környezetvédelmi, társadalmi és irányítási területeken eddig végzett gyakorlatainkat.

Számunkra ez a jelentés nem csak a kommunikációról szól. A DM-KER első jelentése egy újabb mérföldkő, amely bemutatja hol tartunk most és miben szeretnénk fejlődni.

Remélem, élvezettel olvassák majd!

Tisztelettel,

Kocsy Barnabás

a DM-KER Nyrt. vezérigazgatója

1. A Jelentésről

GRI 2-1, GRI 2-2, GRI 2-3, GRI 2-5

A fenntartható fejlődéshez való hozzájárulás a DM-KER küldetésének szerves része, ezért úgy döntöttünk, hogy a fenntartható fejlődéshez kapcsolódó számunkra fontos tevékenységeinkről külső és belső érdekelt feleink számára átláthatóan ESG Jelentés formájában számolunk be.

Jelentéstevő szervezet	DM-KER Nyilvánosan Működő Részvénytársaság (továbbiakban: DM-KER Nyrt. vagy DM-KER) Székhely: 2310 Szigetszentmiklós, Csepeli út 22. Telephelyek: 9064 Vámoszabadi, Külterület 059/94. 5350 Tiszafüred, Húszöles út 21. 7140 Bátaszék, Gauser Telep 1/6. 2310 Szigetszentmiklós, Csepeli út 39. (bérelt)
Jelentéstételi időszak	A DM-KER Nyrt. jelentését a 2022. január 1. és 2022. december 31. közötti időszakra teszi közzé.
Jelentéstételi ciklus	Éves
Jelentés tartalma	A Jelentés a DM-KER Nyrt. működésével összefüggő lényeges ESG témákat mutatja be, nem tartalmazza, a DM-KER Financial Services Kft.-t mint leányvállalatot.
A jelentéskészítés során figyelembe vett szempontok	A Jelentés a GINOP-1.1.7-17-BÉT-6-009 azonosítójú BÉT Pilot ESG Tanácsadási programban meghatározott közzétételek alapján, valamint a GRI Standards (2021) szabványra való hivatkozással („with reference to the GRI Standards”) készült.
Külső független hitelesítés	A Jelentésben szereplő információkat és adatokat külső fél nem hitelesítette.

ESG Jelentésünkkel és tevékenységeinkkel kapcsolatban kérdéseiket és visszajelzéseiket az info@dmker.hu címen várjuk.

2. A Vállalatunkról

2.1. A DM-KER Nyrt. bemutatása

GRI 2-6

A 2008-ban megalakult, majd 2019-ben nyilvánosan működő részvénytársasággá vált száz százalékban magyar tulajdonú DM-KER Nyrt. (továbbiakban: DM-KER) több mint 13 éves tapasztalattal rendelkezik az ipari és mezőgazdasági gépek piacán. Tevékenységi körünkbe tartozik agrár- és építőipari gépek forgalmazása és szervizelése, alkatrészek forgalmazása és mezőgazdasági-, építőipari- és hulladékgazdálkodási gépek bérbeadása.

Küldetésünk, hogy ügyfeleink magas minőségű kiszolgálása révén az agrár- és építőipar hatékonyságjavítását és teljesítménynövelését, valamint az épített környezet fenntartható fejlesztését támogató ipari munkagép-forgalmazóként működjünk. Szakértő munkatársaink teljeskörűen kiszolgálják a mezőgazdaság, az építőipar és az ipar gép-, alkatrész- és szervízigényét.

A DM-KER ma közel 100 alkalmazottat foglalkoztat. Büszkék vagyunk arra, hogy nemzetközileg elismert gépgyártók, többek között a Bobcat, a Doosan, és az Agrifac kizárólagos magyar importőre, illetve márkaképviselője lehetünk több mint 85 milliárd forint pénzforgalmi értéket kezelve. Szolgáltatásaink helyszíne döntően Magyarország, de évről-évre növekvő mértékben a hazánkkal szomszédos országokba is értékesítünk.



17,6 milliárd Ft

árbevétel



91 fő

munkavállaló



10

forgalmazott márka

2.2. Üzletágak és szolgáltatások

GRI 2-6

Szervezetünk mezőgazdasági-, építőipari és hulladékgazdálkodásra specializált gépek értékesítésére, bérlésére, finanszírozásával kapcsolatos támogatására és szervizelésére, valamint az ezekhez kapcsolódó tanácsadásra szakosodott.

Gépértékesítési üzletág	<p>Vállalatunk az építőipari- és mezőgazdasági gépértékesítés szektorban kiemelkedő piaci szereplő. Az értékesítés az éves árbevétel 80%-át teszi ki. Építőipari és mezőgazdasági gépeink között a legnagyobb világmárkák is megtalálhatóak, mint a Bobcat és a Develon rakodógépei, a Weycor gumikeres homlokrakodói, a Dynapac hengerei és útépítő gépei, a Viking osztályozói, az Agrifac önjáró szántóföldi permetezői, a Storti önjáró és vontatott takarmánykeverő-kiosztó kocsijai, a Tifone szőlő-gyümölcs permetezői, az Annovi szervestrágyaszórói és bálabontói, valamint a Willibald aprítógépei.</p>
Alkatrész értékesítési üzletág	<p>Több neves agrár- és építőipari munkagép márkaképviselője és forgalmazójaként gyári alkatrészeket biztosítunk raktárkészletről. Alkatrész termékpalaletánkon szerepelnek a Csehországban gyártott Bobcat és a dél-koreai Develon munkagépek; építőipari munkagépek terén többek között az Epiroc (Chicago Pneumatic), a Dynapac, a Weycor, és a Viking (Eydescreen); mezőgazdasági gépek terén pedig az Arbos, a Storti, a Tifone és a F.lli Annovi gyártók termékei is. Kínálatunk a piaci igényeknek megfelelően folyamatosan bővül.</p>
Bérgép üzletág	<p>2022-es évben kialakult gazdasági nehézségek hatására bérgép szolgáltatásunk iránt különösen az építőiparban dolgozó ügyfélkörünk részéről egyre növekvő érdeklődés figyelhető meg. Bérbeadásra ugyan többnyire az építőipari szektorból érkezik kereslet, de folyamatosan növeljük a mezőgazdasági gépeink bérleti lehetőségeit is. A gépbérlés önálló üzletágként vesz részt a cég életében, de szorosan együttműködik az új- és használtgép értékesítéssel, valamint a szerviz és az alkatrész üzletággal.</p>
Szervíz üzletág	<p>Márkaképviselőként komoly hangsúlyt fektetünk szervízszolgáltatásunk minőségére is. Szerelőink szakmai ismeretei mellett szervizautó flottánk, szerszámaink és egyéb diagnosztikai eszközeink fejlesztésével és bővítésével folyamatosan követjük a gyártói technológia fejlődését.</p>

3.A DM-KER Nyrt. ESG megközelítése

3.1. ESG stratégia

MIÉRT foglalkozunk az ESG-vel?

A DM-KER 2019 végén nyilvánosan működő részvénytársasággá (DM-KER Nyrt.) vált és részvényeit bevezette a Budapesti Értéktőzsde (BÉT) Xtend piacára, 2022-től pedig a Standard kategóriában jegyzi részvényeit. Ennek következtében szervezetünk a Nemzetközi Pénzügyi Beszámolási Standardok (IFRS) szabályai szerint vezeti könyvelését és új vállalatirányítási rendszert alakít ki. Elkötelezettek vagyunk a folyamatos fejlődés mellett és a jogszabályi kötelezettségen túlmutatóan felelősen működő vállalként tudatosan szeretnénk tenni a környezetünkért.

MIT szeretnénk elérni?

Szervezetünk fontosnak tartja a gazdasági szempontból hatékony, minőségi, precíz szolgáltatást és az ügyfelek magasszintű kiszolgálását. Olyan ipari munkagép szolgáltatóként kívánunk működni, mely az emberek egészségét, biztonságát és jóllétét szolgálja és környezetileg fenntartható. A mezőgazdaság és az építőipar fontos alapkövei a hosszútávon fenntartható, minőségi életmódnak, amelyhez szakmai tudásunkkal és minőségi termékeinkkel járulunk hozzá.

MIKÉNT érjük el a céljainkat?

2022-ben kialakítottuk a DM-KER ESG stratégiáját, melyben négy ESG stratégiai pillért jelöltünk ki:

1. A munkavállalóink általános elégedettségének, fizikai és mentális jóllétének, egészségének fejlesztése.
2. A vállalatirányítást érintő etikai és jogi megfelelés folyamatos biztosítása, az ESG kötelezettségek teljesítése és a kapcsolódó lehetőségek kihasználása.
3. A szervezetünk környezeti lábnyomának csökkentése, kiemelten az energiafelhasználáshoz és az üvegházhatású gázkibocsátáshoz kapcsolódóan.
4. Termék- és szolgáltatásportfelióink negatív környezeti hatásainak csökkentése és a fenntarthatósági célokhoz hozzájáruló termék- és szolgáltatási kör bővítése a piaci igény monitorozásával és formálásával.

A négy stratégiai célhoz kapcsolódóan 2028-ig 12 mérföldkövet tűztünk ki, melyek megvalósulását a jövőben ESG szervezeti felelős és az ESG témák szervezeti irányítása fogja biztosítani.

3.2. ESG témák szervezeti irányítása és a kompetencia fejlesztése

Felelős vállalatirányítás és integritás

A DM-KER egy magyar tulajdonban lévő, profitorientáltan működő vállalkozás. A vállalatirányítás fontos szerepet játszik az átlátható és hatékony piaci működésünk biztosításában, a törvények betartásában valamint szervezetünk, befektetőink és érdekelt feleink érdekeinek összehangolásában.

Szervezetünket öt tagú igazgatóság vezeti és négy tagú felügyelő bizottság ellenőrzi. Feladatkörük az Alapszabályunkban és ügyrendjeinkben kerültek lefektetésre. Szervezetünk szerkezetét és működését a vállalati funkciók és üzletágak határozzák meg: előbbiek azok a részlegek, amelyek ellátják az alapfunkciókat (például HR, pénzügy), míg az utóbbiak üzletáganként a kereskedelmi igazgató, illetve a vezérigazgató felügyelete alá tartoznak.

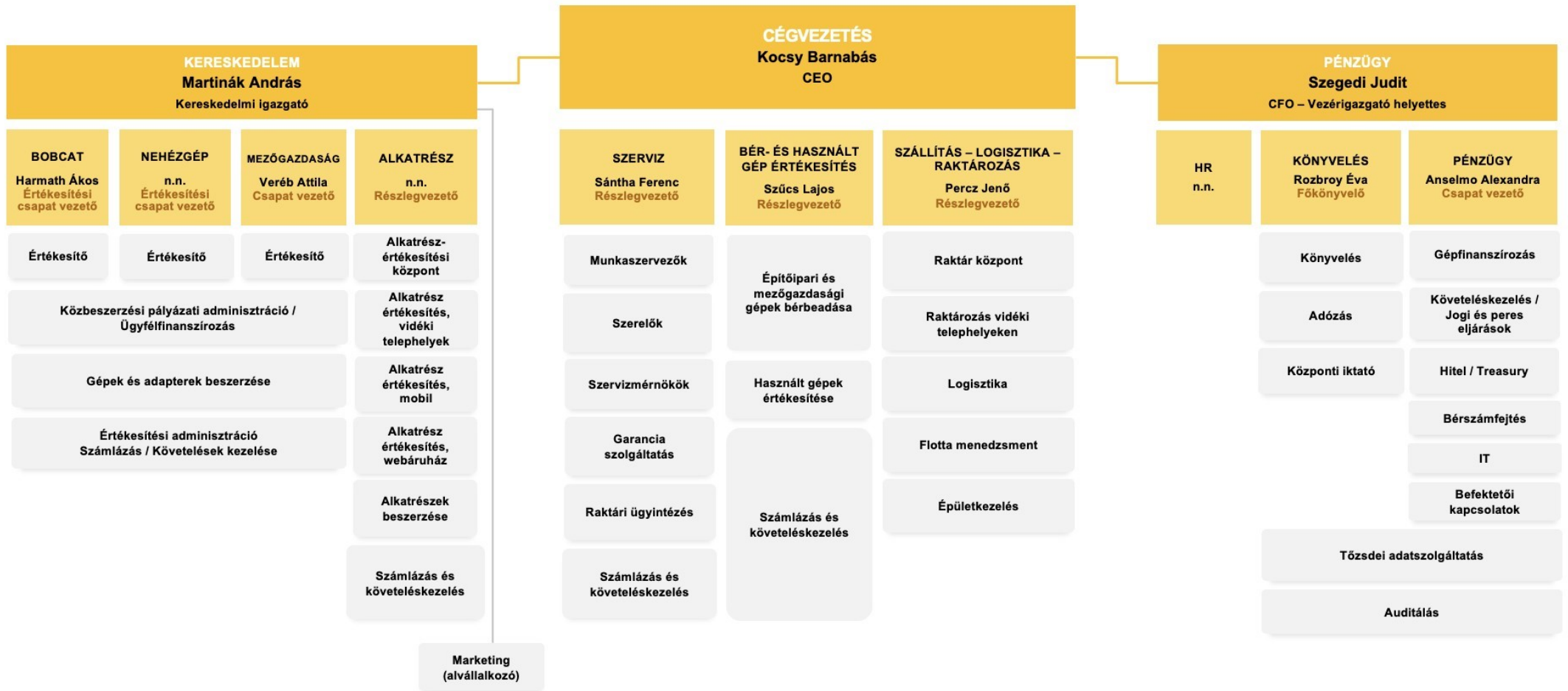
Szervezetünk 2022 novemberében elnyerte a Deloitte Best Managed Companies („Kiválóan Vezetett Vállalatok”) díjat, amellyel elismerték vállalatunk professzionális irányítási és minőségi folyamatait, valamint azt, hogy a stratégia -alkotásra, innovációra nagy hangsúlyt helyezünk.

ESG szervezeti felelős és ESG kompetencia fejlesztése

BÉT-26, BÉT-29, GRI 2-9, GRI 2-17

Vezetőink elkötelezettek az ESG kockázatok és lehetőségek proaktív kezelése és vállalatirányításba való integrálásának irányába. Ennek érdekében a felsővezetés ESG képzésen vett részt, melyen a téma jelentőségének történetétől kezdve, a jogszabályi megfelelésen és a jelentésírás módszertani alapjain át, a jövőbeli kötelezettségvállalásokig kérdések széles körét érintették. Emellett, a BÉT Pilot ESG Tanácsadási program részeként megrendezett ESG workshop eredményeként szervezetünk ESG stratégiát dolgozott ki, melynek keretében a felelős vállalatirányítás fenntartása és az ESG szemlélet integrálása érdekében a jövőben ESG szervezeti felelőst nevezünk ki.

A DM-KER Nyrt. szervezeti felépítése



3.3. Lényegességi felmérés és lényeges témáink

GRI 3-1, GRI 3-2

Annak érdekében, hogy meghatározzuk a szervezetünk működése szempontjából legfontosabb fenntarthatósági témákat, valamint az ESG Jelentésünkben bemutatott témák és közzétételek körét, lényegességi felmérést végeztünk. A felmérés módszertanát részben a GRI szabvány, továbbá az Uniós Vállalati Fenntarthatósági Jelentési Irányelv (CSRD) kettős lényegességre vonatkozó útmutatását követve alakítottuk ki.

Nyolc vezetőnk egy workshop keretein belül és három üzleti partnerünk egy online kérdőív segítségével, anonim módon értékelték a 18 potenciálisan lényeges témakört kettős lényegesség szerint. A lényegességi felmérés során a DM-KER érintetti csoportjainak véleményét a szervezet vezetői és üzleti partnereink képviselték. Az Európai Pénzügyi Beszámolási Tanácsadó Csoport (EFRAG) ajánlásait is figyelembe véve mind a pénzügyi, mind a környezeti-társadalmi lényegességet 0-tól 5-ig terjedő skálán pontozták. A küszöbérték alapján 12 lényeges témát azonosítottunk, melyeket a következő táblázat mutat be.

Sorszám	A DM-KER lényeges témái
1	Munkavállalói egészség és biztonság
2	Vásárlói elégedettség és biztonság
3	Adatbiztonság
4	Etikai és jogi megfelelés
5	Munkavállalói jóllét és fejlesztés
6	Felelős vállalatirányítás és integritás
7	Termékbiztonság és minőség
8	Környezetvédelmi megfelelés
9	Szállítás
10	Energia felhasználás, károsanyag kibocsátás
11	Klíma- és egyéb kockázatok kezelése
12	Termékek fenntarthatósága

4. Felelős vállalatirányítás

4.1. Üzleti filozófiánk és értékeink

A DM-KER üzleti filozófiája és egyben küldetése az ügyfelek magasszintű, minőségi kiszolgálása és szakértő támogatása. Elsődleges célunk az értékteremtés, valljuk, hogy jövedelmező működésünk záloga a precíz munkafolyamatok támogatása magas minőségű termékeinkkel és naprakész szakmai tudásunkkal.

A fenntarthatóság és a társadalmi felelősségvállalás is része a filozófiánknak. Az éghajlatváltozás és a növekvő ökológiai nyomás felelősségteljes megközelítést követel meg a mezőgazdaság és az építőipar minden szereplőjétől, a munkagépek tervezésétől az értékesítésen át a használatig. Hiszünk abban, hogy a helyes út a fenntartható üzleti és környezeti működés kialakítása.

Munkavállalóink jól-létének és biztonságának növelése mellett arra törekszünk, hogy saját működésünk során csökkentsük a környezetünket érintő káros folyamatokat. Elkötelezettek vagyunk forgalmazott termékeink környezeti lábnyomának csökkentése és fenntarthatósági célokat támogató termékkörünk fejlesztése mellett. A piac is egyre nagyobb mértékben halad a környezetvédelmi és társadalmi szempontok hatékony érvényesítése felé. Ez az a terület, ahol környezettudatos működésünk versenyelőnyt jelent számunkra.

4.2. Üzleti etika és jogszabályi megfelelés

Etikai és jogi megfelelés: korrupcióellenes politika és visszaélést bejelentők védelme

BÉT-24, BÉT-27

Szervezetünk elkötelezett a tisztességes és etikus üzleti magatartás mellett. Üzleti tevékenységeinket minden területen a vonatkozó jogi előírásoknak és etikai normáknak megfelelően végezzük. Az etikai normák és szabályok betartását elvárjuk a velünk szerződéses kapcsolatba lépő üzleti partnerektől is. Nem indítottak ellenünk jogi eljárást versenyellenes magatartás miatt. Működésünk során nem volt bizonyított korrupciós ügy, illetve korrupcióellenes jogi eljárás.

A DM-KER vezetősége a szervezet nyilvánosan működőrészvénytársasággá alakulása óta a működését érintő lényeges események és információk megfelelő kezelését és kommunikációját bennfentes és közzétételi szabályzatokban rögzítette. A szabályzat célja, hogy szervezetünk a hatályos jogszabályoknak továbbá a nyilvánosság információkkal kapcsolatos elvárásainak, illetve a transzparencia alapelveinek maximálisan megfeleljen, ehhez pontos iránymutatást nyújtson és összefoglalja a szervezet tipikus, kiemelt és

jogszabályban előírt tájékoztatási kötelezettségeken felül vállalt közzétételi kötelezettségeit. Szervezetünk közzétételi kötelezettségének saját honlapján (www.dmker.hu), a BÉT honlapján (www.bet.hu) és a Magyar Nemzeti Bank által üzemeltetett honlapon (www.kozzetetelek.hu) tesz eleget.

Fontos számunkra a környezetvédelmi, jogi és etikai szabályozásoknak való megfelelés és az ehhez kapcsolódó politikák elkészítése és felülvizsgálata, ezért a BÉT ESG Pilot program keretében vállaltuk, hogy vállalatirányítási politikák formalizálásával növeljük szervezetünk átláthatóságát. Ennek érdekében Etikai Kódexet dolgozunk ki, amely tartalmaz korrupcióellenes politikát, illetve felelős beszerzési politikát. Továbbá vállaltuk, hogy etikai bejelentő vonalat alakítunk ki, amely mind a szervezet munkatársai, mind partnereink számára anonim bejelentést tesznek lehetővé esetleges etikai vétségekről.

Adatbiztonság

BÉT-28, GRI 418-1

A DM-KER saját weboldalán nyilvánosan elérhető adatvédelmi nyilatkozatot tett közzé. Az adatvédelmi tájékoztató célja, hogy ügyfeleink és üzleti partnereink tájékoztatást kapjanak arról, hogy szervezetünk a szolgáltatásaink és az ezekre vonatkozó adatbekérések során mely személyes adatokat gyűjti és kezeli, milyen célra, milyen jogalapon és mennyi ideig.

Az adatvédelmi tájékoztató a következő európai uniós és nemzeti jogszabályok figyelembevételével készült:

- Általános Adatvédelmi Rendelet (EU) 2016/679 (GDPR)
- Az információs önrendelkezési jogról és az információszabadságról szóló 2011. évi CXII. törvény („Infotörvény”)
- A Polgári Törvénykönyvről szóló 2013. évi V. Törvény („Polgári Törvénykönyv”)
- Az elektronikus kereskedelmi szolgáltatások, valamint az információs társadalommal összefüggő szolgáltatások egyes kérdéseiről szóló 2001. évi CVIII. törvény („Elektronikus kereskedelemről szóló törvény”)
- A gazdasági reklámtevékenység alapvető feltételeiről és egyes korlátairól szóló 2008. évi XLVIII. Törvény („Üzleti reklámtörvény”)
- Az általános forgalmi adóról szóló 2007. évi CXXVII. Törvény („ÁFA törvény”)
- A számvitelről szóló 2000. évi C. Törvény („Számviteli Törvény”)

5. Felelős és fenntartható üzleti megoldások

5.1. Együttműködés és partnerség a megrendelőkkel

Ügyfélelégedettség

BÉT-22

Vásárlóink elégedettsége és biztonsága valamint termékeink fenntarthatósága, -biztonsága és -minősége fontos számunkra. Felelős üzleti magatartásunk ápolásával és szakértelmünk folyamatos fejlesztésével arra törekszünk, hogy minden szinten – ügyfeleinktől kezdve a munkatársainkon, partnereinken, beszállítóinkon át a társadalom szélesebb rétegéig – megbízható, precíz, minőségi és együttműködő partnerként ismerjenek bennünket.

2022-ben partnerünkkel ügyfélelégedettségi felmérést végeztünk, melynek során Customer Satisfaction Score (CSAT) alapján mértük fel, hogy ügyfeleink mennyire elégedettek velünk, termékünkkel és szolgáltatásainkkal. A felmérés során 10-es skálán lehetett számunkra visszajelzést adni, amely után százalékos arányok alapján trendvonal készült. 2022 decemberében értékesítőinkkel 91,8%-ban voltak megelégedve ügyfeleink. A kérdőívben szereplő kérdéseknél a legjobb értékelés 9,36 pont, a legrosszabb 7,62 volt.

Termékek fenntarthatósága, termékbiztonság és -minőség

Célul tűztük ki a vásárlói elégedettség további növelését többek között a termék- és szolgáltatás-portfoliónk fenntarthatósági szempontok szerinti fejlesztésével. Ennek érdekében egyrészt vállaltuk, hogy saját vásárlói elégedettségmérési módszertant alakítunk ki és a beérkezett visszajelzések alapján tovább fejlesztjük szolgáltatásainkat. Másrészt mivel a fenntartható termékek és szolgáltatások iránti igény folyamatosan növekszik, a helyi közösségekkel a helyi igényekre szabott termékek és szolgáltatások nyújtása révén fejlesztjük kapcsolatunkat.

Környezettudatos gondolkodásmódunkkal jelentős mértékben hozzájárulunk a környezet védelméhez és ezt termék- és szolgáltatás portfoliónk fenntarthatóbbá alakításával is szeretnénk megmutatni. Tovább erősítjük hulladékgazdálkodásra specializált gépeink, valamint energia- és alapanyag-takarékos gépeink forgalmazását.

5.2. Felelős és fenntartható beszerzés

Érintettek bevonása

BÉT-30, GRI 2-29

A DM-KER szerves részét képezi a magyar munkagép piacnak már 13 éve. Ez idő alatt üzleti partnereinkkel hosszú távú, a kölcsönös együttműködés elvén alapuló kapcsolatokat alakítottunk ki. Az elmúlt évek fokozatos üzletági fejlődése, mérföldköveink, partnereink száma és elismertsége is bizonyítja szervezetünk hitelességét. Jelenlegi és jövőbeli partnereink számára ez egyben a biztonságos együttműködés garanciája is.

Fontosnak tartjuk, hogy üzleti partnereinkkel együttműködve megértsük aggodalmaikat és elvárásait, valamint azokat a kérdéseket, amelyek kockázatot vagy lehetőséget jelentenek üzletmenetünk számára. Érdekelt feleink között tartjuk számon

- **Vásárlóinkat:** Értékesítőink és szakértő munkatársaink közvetlenül együttműködnek ügyfeleinkkel annak érdekében, hogy biztosítsák termékeink és szolgáltatásaink teljes körű kihasználását.
- **Ipari szereplőket:** Több elismert mezőgazdasági és építőipari márka forgalmazói és képviselői, akikkel folyamatosan tartjuk a kapcsolatot.
- **Tőkepiacot:** 2019. december 16-án nyilvánosan működő részvénytársasággá alakultunk és részvényeink megjelentek a Budapesti Értéktőzsdén (BÉT). Ennek megfelelően kommunikálunk és találkozókat tartunk a befektetőkkel, részvényesekkel.
- **Munkatársainkat:** Rendszeresen kommunikálunk dolgozóinkkal, lehetőség szerint évindító és évzáró eseményeket szervezünk.

2022-ben nem tartottunk aktív, ESG témákat is érintő konzultációt érintett feleinkkel, ugyanakkor annak érdekében, hogy könnyen hozzáférjenek a tevékenységeinkkel kapcsolatos információkhoz, befektetőinknek és az érdeklődőknek működésünkről a weboldalunkon minden információt folyamatosan elérhetővé teszünk.

Emberi jogi átvilágítási politika és felelős beszerzési politika

BÉT-23, BÉT-25

Célunk a tartós, minőségi partnerség fenntartása. Ennek érdekében ESG stratégiánk kialakításakor vállaltuk, hogy Etikai Kódex kidolgozásával – mely többek között emberi jogi átvilágítási politikáról és felelős beszerzési politikáról is rendelkezik – tovább erősítjük jogszabályi és etikai előírásoknak való megfelelésünket.

6. Munkavállalóink

6.1. Munkavállalóink jól-léte, egészsége és biztonsága

A COVID-járvány óta megváltozott munkavállalói attitűdök, az általános munkaerőpiaci hiány és a háborús energiaválság hatására kialakult munkaerőpiaci változás együttesen jelentős kihívás elé állítják a magyar vállalkozásokat. A DM-KER 2022-ben munkaviszonyban összesen 91 főt foglalkoztatott. Hosszútávon köteleződünk el dolgozóink mellett, nagy hangsúlyt helyezünk megtartásukra, szakmai fejlődésükre, biztonságukra és egészségükre.

A DM-KER sikere a munkatársak szakértelmére, sokrétű tapasztalatára, és tudására épül. Szervezetünk humánerőforrás-politikája a munkatársak kompetenciájára és tehetségére összpontosít. Filozófiánk szerint a sokszínűség fokozza a kreativitást és segít a jobb döntések meghozatalában. Nyitottságunk nagyban megkönnyíti az ügyfelek és partnerek igényeinek megértését, amely a jó működéshez és a folyamatos növekedéshez elengedhetetlen. Végül, de nem utolsó sorban, vezetőink tapasztalatának, rugalmasságának, fejlesztő és empátikus hozzáállásának köszönhetően munkatársaink folyamatosan fejlesztik szakmai kompetenciájukat. Hisszük, hogy ez a hosszútávú karrier- és fejlődési lehetőség hozzájárul megtartásukhoz.

Fluktuáció

BÉT-14, GRI 401-1

2022-ben a fluktuáció mértéke 15% volt, ez az előző évhez képest csökkenést jelent. Ez leginkább annak köszönhető, hogy folyamatosan bővítjük a munkavállalóink számára elérhető lehetőségeket, képzéseket. Ezen felül az előző években bevezetett „home office” opció is növeli kollégáink elégedettségét.

Célunk, hogy a folyamatban lévő új beruházásunk befejeztével olyan új környezetbarát, energiahatékony telephelyünk legyen, amely a dolgozói elégedettséget is növeli egy színvonalas, kellemes légkörű iroda létrehozásával.

2022	Belépők	Kilépők
Összesen	37	18
Ebből nő	14	7
Ebből férfi	23	11
Kor szerint		
30 év alatti	14	7
30-50 év közötti	22	11
50 év feletti	1	0
Be- és kilépő munkavállalók aránya	30,8%	19,8%

Belépő szintű bérezés és javadalmazási politika

BÉT-17, BÉT-20, GRI 2-19, GRI 202-1

Fontosnak tartjuk, hogy munkatársaink teljesítményét versenyképes bérezéssel és lehetőségeinkhez mérten egyéb elismerésekkel jutalmazzuk. Rendszeresen felülvizsgált bérezési csomagot biztosítunk, amely igazodik a szakmai tudás és tapasztalat szintjéhez. Új belépő kollégáink bére átlagosan 246,01 százalékkal magasabb, mint a magyarországi minimálbér. Az alapbéren túl a Munka Törvénykönyvében foglaltak szerinti utazási költségtérítéssel támogatjuk dolgozóinkat és a nálunk töltött szakmai pályafutásuk mérföldköveiről időről-időre megemlékezünk.

Szervezetünk Javadalmazási Politikában rögzítette az igazgatóság és a felügyelőbizottság részére a munkájukért, erőfeszítéseikért és eredményeikért nyújtott pénzbeli és nem-pénzbeli juttatások és elismerések teljes körét.

A DM-KER átlagos belépő szintű bérezése és a magyarországi minimálbér összegének aránya, nemek szerinti bontásban (%)	
	2022
Férfiak	238,37%
Nők	258,57%
Összesen	246,01%

Emellett szervezetünk 2020-ban Munkavállalói Részvénytulajdonosi Programot (MRP) indított, melynek első fázisában részvevő dolgozóink és vezetőink 750.000 darab DM-KER Nyrt. törzsrészvényre váltak jogosulttá.

2022-ben a hirtelen megnövekedett inflációs környezet a DM-KER munkavállalóit is kihívásként érintette. Ennek ellensúlyozására, a munkatársak támogatása érdekében a vezetőség – a szervezet gazdasági stabilitásának megőrzése mellett – dolgozóink kétszámjegyű béremeléséről döntött.

27,3%

Közép- és felsővezetőink között vezető tisztséget betöltő nők aránya.
 (BÉT-15, GRI 405-1)

6.2. Tudás- és tehetségmenedzsment

Képzési órák átlagos száma

BÉT-18, GRI 404-1

Nagy hangsúlyt fektetünk munkatársaink folyamatos szakmai fejlődésére, ennek érdekében a humánerőforrás területén átalakítottuk szakmai továbbképzési programunkat és különböző képzéseket biztosítunk. A képzéseknek köszönhetően fejlődött kollégáink szakmai felkészültsége és mélyült értékesítőink műszaki- és piac-specifikus kompetenciája.

2022-ben összesen 48 munkatársunk vett részt szakmai továbbképzésen, többek között a Bobcat külföldi szakmai képzésein és az irodai munkát segítő tanfolyamokon (például mérlegképes könyvelői továbbképzésen). Területi képviselőink esetében az értékesítési folyamat fejlesztésével elértük, hogy személyre szabottabb szolgáltatást tudunk nyújtani ügyfeleink számára. Külföldi szakmai képzési lehetőségeink – különösen a Bobcat szakmai továbbképzései – révén a gyártói elvárásoknak megfelelően szervízcsapatunk tudása gyarapodott.

Képzési rendszerünk továbbfejlesztése érdekében vállaltuk, hogy a jövőben felmérjük alkalmazottaink igényeit és a kompetenciák kijelölését követően munkakörökhöz kapcsolódó képzési terveket dolgozunk ki.

Munkavállalóink egészsége és biztonsága

BÉT-16, BÉT-19, GRI 403-5, GRI 403-9

Munkavállalóink egészsége és biztonsága prioritás számunkra. Alkalmazottaink közül sokan irodai környezetben dolgoznak. A munka jellegéből adódóan a foglalkozási megbetegedések ritkák, azonban kisebb balesetek (például ficamok, húzódások) előfordulhatnak. Felelősséggel tartozunk fizikai munkát végző dolgozóinkért is. Mivel náluk a sérülések és balesetek kockázata magasabb, mint az irodai dolgozók esetében, alapvető fontosságú a megfelelő munkahelyi biztonság biztosítása.

Fenntarthatósági stratégiánk kialakításakor vállaltuk, hogy a munkahelyi biztonság fejlesztése érdekében a dolgozóink számára biztosított munkabiztonsági képzések tématerületeit bővítjük és a képzések gyakoriságát növeljük.

**Az összes regisztrált munkahelyi baleset száma és az összes ledolgozott munkaóra hányadosa 200,000-el szorozva.*

2022		
Képzési órák száma	Összes óraszám	Egy főre jutó óraszám
Összesen	5 953	65,42
<i>Ebből nő</i>	545	20,96
<i>Ebből férfi</i>	5 408	83,20
Munkavállalói csoport szerint		
<i>Szellemi dolgozó</i>	545	20,96
<i>Fizikai dolgozó</i>	5 408	83,20

2022	
Összes munkavállaló	120
Összes ledolgozott munkaóra	160 248
Munkahelyi balesetek száma <i>(Összes regisztrált munkahelyi balesetre vonatkozó arányszám)</i>	3 (3,74)*
Egészségvédelmi és biztonsági jellegű képzési órák száma összesen és <i>(óra/fő)</i>	60 (0,66)

7. Saját működésünk környezeti hatásai

7.1. Energiafelhasználás és karbonlábnyom

Teljes energiafogyasztás a szervezeten belül

BÉT-1, GRI 302-1

Tevékenysége során a DM-KER odafigyel az energia és egyéb erőforrások takarékos használatára és új raktárépületei, telephelye építésénél törekszik a környezeti hatások csökkentésére. Szervezetünk saját működéséhez kapcsolódó energiafogyasztása a székhely és a telephelyek iroda és raktárépületeiben történő villamosenergia, földgáz és propán nyersgáz felhasználáshoz kötődik.

2022-ben a teljes energiafelhasználás 92%-át az üzemanyag jelentette, amelyet elsősorban a munkagépek bérbeadása során történő szállítás és az értékesítők vidéki helyszínekre történő rendszeres ingázása okoz. A jelentés évében a szervezetben nem volt megújuló forrásból származó energiafelhasználás.

Szervezetünk jelenleg új beruházást valósít meg, amelynél fontos szempont, hogy a kialakításra kerülő új telephely energiahatékony legyen. Továbbá, célul tűztük ki gépjárműflottánk környezetbarát fejlesztését lehetőség szerint elektromos autók és benzines vagy hibrid járművek jövőbeli előnyben részesítésével, illetve járműveink környezeti besorolásának javításával, hogy a szállításból fakadó üvegházhatású gázkibocsátásunkat hosszútávon csökkenthessük.

	2022
Teljes energiafelhasználás (GJ)	7 325,739
I. Nem megújuló energiafelhasználás (GJ)	7 325,739
Üzemanyag	6 754,538
<i>Benzin</i>	1 840,017
<i>Dízel</i>	4 914,521
Földgáz	195,076
Propán nyersgáz	81,289
Vásárolt villamos energia	294,836
II. Megújuló energiafelhasználás (GJ)	0

*Közvetlen (Scope 1) és közvetett (Scope 2) ÜHG kibocsátás (tCO₂e)**

BÉT-8, BÉT-9, GRI 305-1, GRI 305-2

Szervezetünk saját közvetlen (Scope 1) ÜHG kibocsátását az üzemanyag felhasználás és a hűtési folyamatokból származó szivárgás, míg a közvetett (Scope 2) kibocsátást a villamos energia felhasználása eredményezi.

	2022
Teljes saját ÜHG-kibocsátás (tCO ₂ e)**	533,24
Közvetlen kibocsátás (Scope 1)	517,25
Közvetett kibocsátás - Helyalapú (Scope 2)	15,99

**A karbonlábnyom-számítás a GHG Protocol módszertani útmutatása alapján, működési kontroll elven történt. A kalkuláció lefedi a Kiotói Jegyzőkönyvben meghatározott üvegházhatást okozó gázok mindegyikét (CO₂, CH₄, N₂O, HFCs, PFCs, SF₆, NF₃), az eredmények szén-dioxid ekvivalens értéken kerülnek bemutatásra. A számítást a DM-KER első alkalommal végezte el, bázisévként 2022-t jelölte meg. A kibocsátási tényezők forrásaként az üzemanyagok esetében az EPA adatbázisa ('Emission Factors for Greenhouse Gas Inventories', 2018), a villamos energia és földgáz tekintetében az IEA 2022-es adatbázisa ('Emissions Factors 2022') szolgált. A Scope 2 kategória csak a lokáció alapú (location-based) megközelítéssel került kiszámításra, a magyarországi villamos energia átlagos fajlagos kibocsátása (195,2 gCO₂e/kWh) alapján.*

***A szervezet biogén kibocsátása 2022-ben 0 volt.*

ÜHG Intenzitás (tCO₂e)

BÉT-10, GRI 305-4

A saját ÜHG kibocsátásunk intenzitási mutatójának kiszámításához a szervezetünk teljes közvetlen (Scope 1) és közvetett (Scope 2) kibocsátását (tCO₂e) vesszük alapul. A mutatót vállalatunk teljes árbevételére vetítve kalkuláljuk.

	Mértékegység	2022
Teljes saját ÜHG-kibocsátás (közvetlen és közvetett)	tCO ₂ e	533,24
Árbevétel	milliárd Ft	18,20
ÜHG intenzitási mutató – árbevétel alapján	tCO ₂ e/milliárd Ft	29,30

7.2 Hulladékgazdálkodás

Összes keletkezett és összes újrahasznosított hulladék

BÉT-3, BÉT-4, GRI 306-3, GRI 306-4

A DM-KER tevékenysége során keletkeznek a környezetre káros hulladékok (ásványolaj alapú motor-, hajtómű- és kenőolaj; veszélyes anyagokat maradékként tartalmazó vagy azokkal szennyezett csomagolási hulladék; azbesztet tartalmazó fém csomagolási hulladék; veszélyes anyagokkal szennyezett törlőkendő és védőruha; illetve építési hulladék). A hulladékgazdálkodásról szóló törvényben foglaltaknak eleget téve a hulladékok megsemmisítéséről és elszállításáról szakosodott partnercég bevonásával gondoskodunk.

I. Összes termelt hulladék (tonna)	72,88
Veszélyes hulladék (tonna)	42,53
<i>Veszélyes elektronikai hulladék</i>	0
<i>Motor-, hajtómű- és kenőolaj</i>	3,59
<i>Szennyezett csomagolási hulladék</i>	18,76
<i>Veszélyes, szilárd porózus mátrixot (pl. azbesztet) tartalmazó fém csomagolási hulladék</i>	2,77
<i>Veszélyes anyagokkal szennyezett abszorbensek, szűrőanyagok (pl. törlőkendők, védőruházat)</i>	10,79
<i>Olajszűrő</i>	3,14
<i>Kevert építési-bontási hulladék</i>	3,48
Nem veszélyes hulladék (tonna)	26,75
<i>Papír- és kartonhulladék</i>	4,62
<i>Papír, karton csomagoló alapanyag és segédanyag</i>	0,28
<i>Műanyag csomagoló anyag, eszköz és segédanyag</i>	3,32
<i>Fa csomagoló eszköz</i>	16,35
<i>Acél csomagoló anyag és eszköz</i>	2,18
II. Összes újrahasznosított hulladék	0

* Az összegek a KT bevallások csomagolási analitikái és az éves hulladékbevallás (tonna) alapján kerültek kiszámolásra.

7.3. Vízgazdálkodás

Teljes vízfelhasználás és újrafelhasznált víz (liter)

BÉT-5, BÉT-6, GRI 303-5

Szervezetünk vízfogyasztási adatai a székhelyünkön (Szigetszentmiklós) és a saját tulajdonú (Bátaszék, Tiszafüred, Vámoszabadi), valamint bérelt telephelyeinken (Szigetszentmiklós) fogyasztott víz mennyisége adja. A vízfogyasztási adatokat számlák alapján összegezzük.

**A szervezetnek nincs vízfelhasználása vízhiányos területeken, így a bemutatott adatok csak nem vízhiányos területeken való fogyasztásra vonatkoznak. Mivel a szervezetnek nincs vízkibocsátása, a teljes vízfogyasztás mennyisége megegyezik a teljes vízkivétel értékével.*

	2022
I. Teljes vízfogyasztás (ezer liter)*	479
Teljes vízkivétel (ezer liter)	479
Teljes vízkibocsátás (ezer liter)	0
II. Újrafelhasznált víz (ezer liter)	0

7.4. Környezeti kockázatok és hatások csökkentése

Környezeti kockázatértékelés

BÉT-12, GRI 2-24

Hiszünk a környezettudatos működés hosszútávú megtérülésében és elhivatottak vagyunk a fenntarthatósági szemlélet iránt. Szervezetünk célul tűzte ki felelős vállalati működése részeként a környezetvédelmi megfelelés elérését és a klímaváltozással kapcsolatos kockázatok kezelésének vállalatirányításunkba való beépítését.

A DM-KER 2022-ben nem végzett környezeti kockázatértékelést, azonban ESG stratégiánk kialakításában külön figyelmet szántunk vállalatirányítási politikák kidolgozására és az ESG kockázatok – többek között a klíma- és egyéb kockázatok – felsővezetői egyeztetéseken való megjelenítésére.

Üzleti működésünk jövőbeni fejlesztése során törekszünk a szervezetünk általános karbonlábnyomának csökkentésére különös tekintettel az energiafelhasználás terén. Ennek érdekében megújuló energiatermelési kapacitás fokozatos kiépítését tervezzük, amely önellátást tesz lehetővé és csökkenti szervezetünk ÜHG kibocsátását is. Hőszivattyús rendszerek telepítésével szeretnénk fűtési célú energiafelhasználásunkat csökkenteni és az energiahatékonyság növelése érdekében vállaltuk, hogy hosszútávon megtérülő intézkedéseket vezetünk be. Végül hosszútávú célunk a környezeti indikátorokhoz kapcsolódó adatgyűjtés rendszeresítése, az adatok alapján kimutatások készítése, és az adatokra alapozva akciótervek összeállítása és azok megvalósítása.

8. BÉT Indikátor Tábla

Az alábbi táblázat GINOP-1.1.7-17-BÉT-6-009 azonosítójú BÉT Pilot ESG Tanácsadási programban meghatározott, 2022. évre vonatkozó teljesítménymutatókat, valamint azok ESG Jelentésben való elhelyezkedését (oldalszám) foglalja össze.

BÉT indikátor sorszám és közzététel megnevezése		Oldalszám	KPI értéke (2022)	Mértékegység
1	Teljes energiafogyasztás	17	7 325,74	GJ
2	Teljes megújuló energiafogyasztás	17	0	GJ
3	Összes keletkezett hulladék	19, 20	72,88	tonna
4	Összes újrahasznosított hulladék	19, 20	0	tonna
5	Teljes vízfelhasználás	21	479	ezer liter
6	Újrafelhasznált víz	21	0	ezer liter
7	Légszennyezés	-	N/A	N/A
8	ÜHG kibocsátás (Scope 1)	18	517,25	tCO ₂ e
9	ÜHG kibocsátás (Scope 2)	18	15,99	tCO ₂ e
10	ÜHG intenzitás	19	29,30	tCO ₂ e kibocsátás / milliárd Ft árbevétel
11	Biológiai sokféleségre gyakorolt hatások	-	N/A	N/A
12	Környezeti kockázatértékelés	22	nem	N/A
13	ÜHG kibocsátás (Scope 3)	-	N/A	N/A
14	Fluktuáció	14	19,8	%

15	Női menedzserek aránya	15	27,3	%
16	Munkahelyi balesetek aránya	16	3,74	%
17	Belépő szintű bérezés (minimálbérhez viszonyítva)	15	246,01	%
18	Képzési órák átlagos száma	15	65,42	óra
19	Egészségvédelmi és biztonsági jellegű képzési órák átlagos száma	16	0,5	óra
20	Javadalmazási politika	15	igen	N/A
21	Munkavállalói elégedettség	-	nem	N/A
22	Ügyfélelégedettség	12	igen	N/A
23	Emberi jogi átvilágítási politika	13	nem	N/A
24	Korrupcióellenes politika	10	nem	N/A
25	Felelős beszerzési politika	13	nem	N/A
26	ESG szervezeti felelős	7	nem	N/A
27	Visszaélést bejelentők védelme	10	nem	N/A
28	Adatbiztonság	11	0	darab
29	ESG kompetencia fejlesztése	7	igen	N/A
30	Érintettek bevonása	13	nem	N/A

9. GRI Tartalmi Index

Nyilatkozat a szabvány használatáról	A DM-KER Nyrt. az itt hivatkozott GRI Tartalmi Indexben szereplő információkat a 2022. január 1. és 2022. december 31. közötti időszakra vonatkozóan a GRI Standards szabványra való hivatkozással („with reference to the GRI Standards”) készítette el.
GRI 1 alkalmazása	GRI 1: Foundation 2021

GRI Standards 2021			
GRI indikátor	GRI közzététel megnevezése	Oldalszám	Megjegyzés / Kihagyás indoklása
GRI 2: Általános közzétételek 2021			
2-1	Szervezeti adatok	3	
2-2	A szervezet fenntarthatósági jelentésében szereplő entitások	3	
2-3	Beszámolási időszak, gyakoriság és kapcsolattartás	3	
2-4	Az információk újraközlése	25	A DM-KER Nyrt. első alkalommal tesz közzé ESG Jelentést.
2-5	Külső hitelesítés	3	A Jelentést külső fél nem hitelesítette.
2-6	Tevékenységek, értéklánc és egyéb üzleti kapcsolatok	4, 5	
2-9	Vállalatirányítási struktúra és összetétel	7, 8	
2-17	A legfőbb irányítói testület átfogó tudása	7	
2-19	Javadalmazási politikák	15	
2-29	Érintetti kapcsolatfelvétel megközelítése	13	

Lényeges témák

3-1	A lényeges témák meghatározásának folyamata	9	
3-2	A lényeges témák listája	9	

Téma-specifikus közzétételek

GRI 202-1	Az általános belépő bér aránya a helyi minimálbérhez viszonyítva, nemek szerinti bontásban	15	
GRI 302-1	Energiafogyasztás a szervezeten belül	17	
GRI 303-5	Vízfogyasztás	21	
GRI 305-1	Közvetlen (Scope 1) ÜHG kibocsátás	18	
GRI 305-2	Energia közvetett (Scope 2) ÜHG kibocsátás	18	
GRI 305-4	Az üvegházhatású gázok kibocsátásának intenzitása	19	
GRI 306-3	Termelt hulladék	19, 20	
GRI 306-4	Az ártalmatlanításból kivont hulladék	19, 20	
GRI 401-1	Új munkavállalók és fluktuáció	14	
GRI 403-5	Munkavállalói képzés a munkahelyi egészségvédelemmel és biztonsággal kapcsolatban	16	
GRI 403-9	Munkával kapcsolatos sérülések	16	
GRI 404-1	Egy munkavállalóra jutó átlagos képzési órák száma	15	
GRI 405-1	Irányító testületek és munkavállalók sokszínűsége	15	
GRI 418-1	Az ügyfelek magánéletének megsértésével és az ügyfeladatok elvesztésével kapcsolatos megalapozott panaszok	11	



DMKER

MEZŐGAZDASÁGI ÉS ÉPÍTŐIPARI GÉPEK